

**FUENTE DE DESEMPLEO E IMPACTO DE LAS POLITICAS DE GENERACION
DE EMPLEO EN COLOMBIA**

CARLOS ALEXANDER BLANCO SANCHEZ

**UNIVERSIDAD MILITAR NUEVA GRANADA
FACULTAD DE ESTUDIOS A DISTANCIA
PROGRAMA DE ADMINISTRACION DE EMPRESAS
DIPLOMADO EN ALTA GERENCIA
BOGOTA D.C.
JULIO 2014**

**FUENTE DE DESEMPLEO E IMPACTO DE LAS POLITICAS DE GENERACION
DE EMPLEO EN COLOMBIA**

CARLOS ALEXANDER BLANCO SANCHEZ

ASESOR:

JAIRO ANDRES VILLALBA GOMEZ

**UNIVERSIDAD MILITAR NUEVA GRANADA
FACULTAD DE ESTUDIOS A DISTANCIA
PROGRAMA DE ADMINISTRACION DE EMPRESAS
DIPLOMADO EN ALTA GERENCIA
BOGOTA D.C.
JULIO 2014**

TABLA DE CONTENIDO

	Pág.
Introducción	4
1. Evolución de la tasa del desempleo	5
1.1. Comportamiento tasa de empleo	5
1.2. Comportamiento tasa de desempleo	7
1.3. Comportamiento de tasa global de participación	8
1.4. Desempleo por ciudades	8
2. Comportamientos de tipo de empleo en Colombia.	9
2.1. Empleos formales	9
2.2. Empleos informales	10
3. Fuentes de desempleo	11
3.1. Salarios	11
3.2. Política fiscal, monetaria y cambiaria	13
3.3. Crecimiento poblacional	13
4. Política de generación de empleo	14
4.1. Flexibilización laboral	14
4.2. Cambios estructurales	15
4.3. Nivel de vida de trabajadores en Colombia.	15
4.4. Inversión	16
4.5. Calificación de mano de obra	17
Conclusiones	18
Anexo 1	20
Bibliografía	21

Introducción

El objetivo de este ensayo es presentar qué aspectos relacionados con la estructura Económica de Colombia son relevantes para explicar el nivel de desempleo. Cuáles son las fuentes del desempleo que contribuyen a la inequidad social, la brecha entre la oferta y la demanda, y el desarrollo de la economía, además de esto analizar el impacto que ha generado las políticas para generación de empleo.

Para entender mejor lo que acontece en el país en los últimos diez años se hará referencia a los aspectos que causan el desempleo en Colombia. Teniendo en cuenta estas características o dimensiones estructurales y objetivas de la sociedad y de la economía colombiana, se puede entender los conflictos que conlleva el desempleo, en lo económico, en lo político y en lo cultural. Es también, a partir de allí, que se puede realizar un análisis más coherente de la problemática que vive Colombia por el desempleo y por las políticas adoptadas para su reducción en los últimos 10 años. En este orden de ideas, el presente ensayo busca analizar el tema de empleo-desempleo en Colombia y así generar distintas alternativas que contribuyan a disminuir el desempleo en el país.

FUENTE DE DESEMPLEO E IMPACTO DE LAS POLÍTICAS DE GENERACIÓN DE EMPLEO EN COLOMBIA

1. Evolución de la tasa del desempleo

En Colombia, la persistencia de tasas de desempleo superiores al 10% entre los años 2001 y 2013; ha sido superior a otros países de Sudamérica, el comportamiento del subempleo esconde otra realidad ya que el 40% de la población no está plenamente ocupada; la discriminación que el mercado laboral efectúa contra las mujeres, los jóvenes, las personas en Situación de discapacidad, los desplazados, entre otros; el incumplimiento de los regímenes laborales; el sobreuso de figuras como las cooperativas de trabajo asociado; las bajas tasas de sindicalización; la precariedad de los mecanismos de negociación colectiva y la baja proporción de cotizantes en el sistema de seguridad social, revelan la complejidad de los problemas asociados al mundo del trabajo y ponen de presente la insuficiencia de los esfuerzos que el Estado ha invertido para superarlos. Estos fenómenos evidencian que el desempeño actual del mercado laboral en Colombia no permite una aceptación cualitativa en términos del desarrollo económico y social del país. (Procuraduría General de la Nación, 2011)

1.1. Comportamiento tasa de empleo

Entre el año 2001 y el 2008 Colombia presento la mayor crisis de su historia reciente, y desde el año 2001 hasta el año del 2009 la tasa de empleo tuvo variaciones por debajo de lo esperado, sin embargo desde el año 2010 al año 2013 ha tenido una tendencia a la alza dicha tasa como se puede observar en la figura 1.

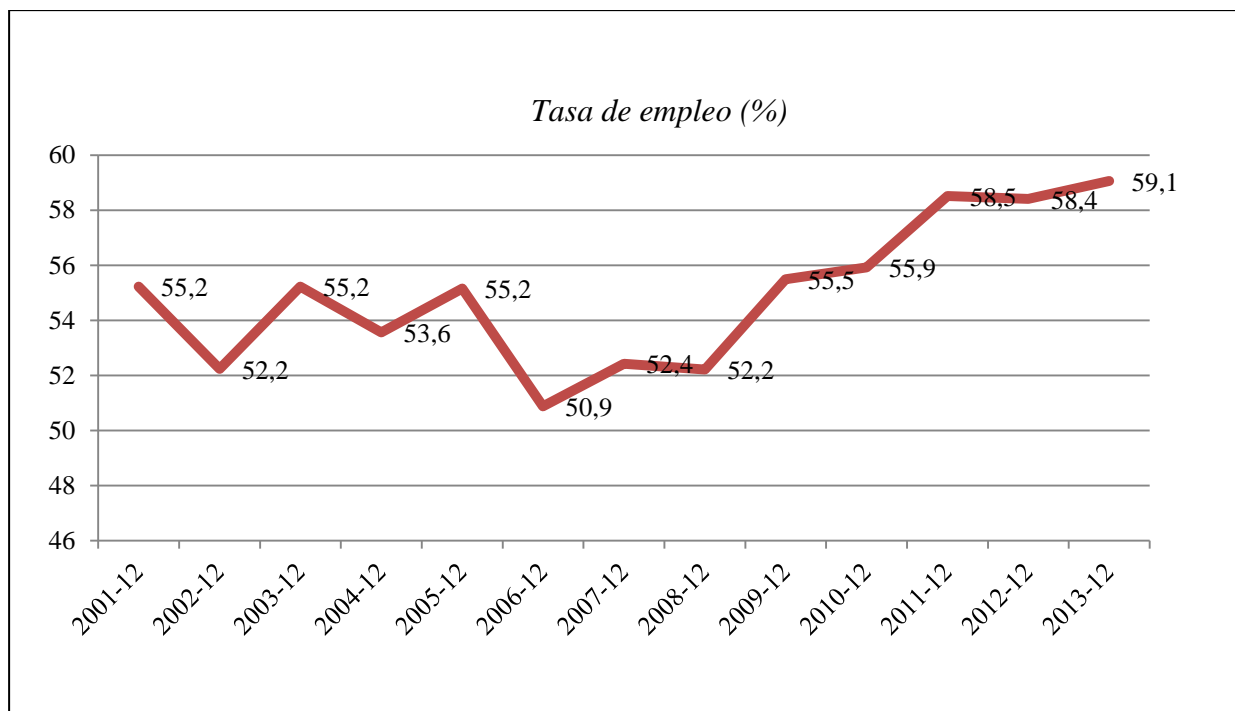


Figura 1. Tasa de empleo en Colombia 2001-2013

Fuente: Construcción propia. (Departamento Administrativo Nacional de Estadística, 2013)

Desde el año 2001, la economía comenzó a recuperarse lentamente y ya en el año 2003 se alcanzaron tasas de crecimiento del 4.6%, este comportamiento favorable continuo hasta principios del años 2006 alcanzando una tasa del 7.5%, sin embargo por la reciente crisis financiera mundial se desacelero este crecimiento llegando en el 2009 a tasa de crecimiento del 0%. A raíz de esto Colombia ha llevado una serie de reformas y medidas que favorecieron la inversión y por lo tanto el desempeño de la economía, de estas medidas se destacan la disminución de la tramitología para creación de nuevas empresas, así como para el pago de impuestos, el fortalecimiento a la protección al inversionista, la simplificación de procesos de licencias de construcción, además del incremento de la seguridad y el esfuerzo del cambio de imagen de Colombia a nivel internacional por parte del gobierno. (Parra Torrado, 2010)

1.2. Comportamiento tasa de desempleo

Durante finales del año 2001 se presentó una de las tasas de desempleo más altas en los últimos años al 13,84%, después de esto se presenta uno de los picos más altos el cual se ve reflejado en el año 2012 con un 15,77%, como se puede observar en la figura 2.

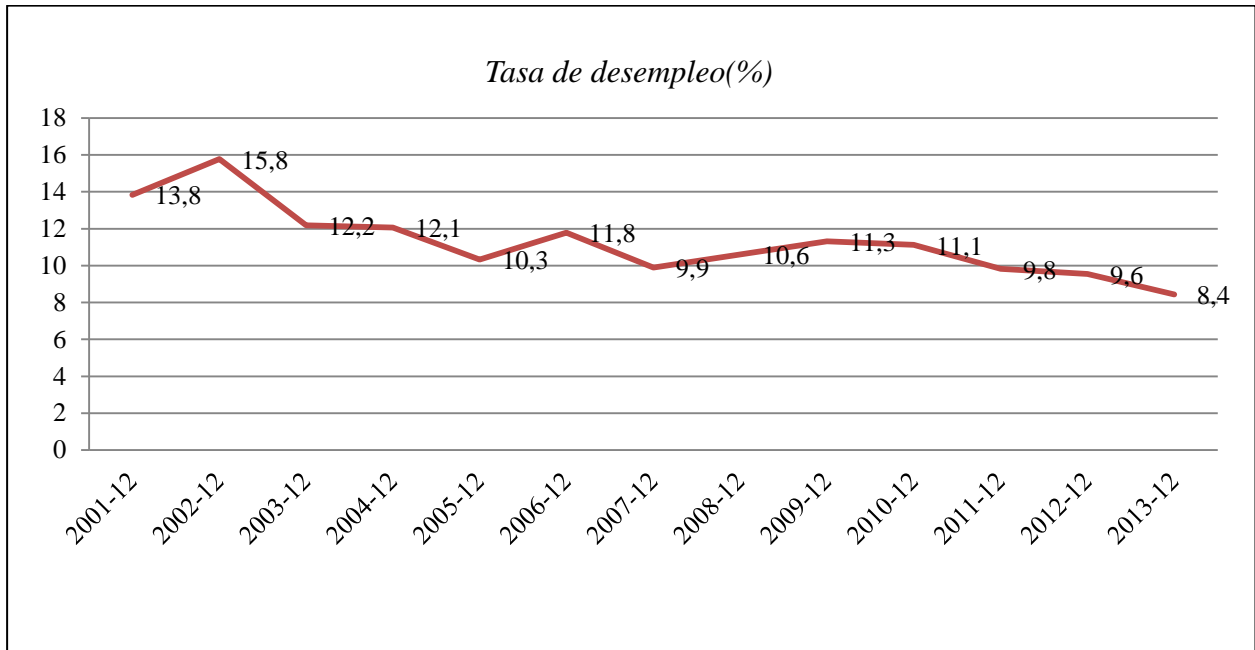


Figura 2. Tasa de desempleo en Colombia 2001-2013

Fuente: Construcción propia. (Departamento Administrativo Nacional de Estadística, 2013)

Dicho aumento no se debió únicamente a la pérdida de trabajos existentes, sino a la necesidad de los hogares de conseguir nuevos ingresos para mitigar el riesgo y el impacto de la crisis económica. Como consecuencia de la recuperación económica, entre 2002 y 2005 el desempleo bajo (11,6% en 2005). Además la inactividad laboral aumentó, especialmente para las mujeres y jóvenes, personas que durante la crisis tuvieron que salir a ofrecer su trabajo en el mercado laboral. (Parra Torrado, 2010)

1.3. Comportamiento de tasa global de participación

Desde el año 2001 hasta el año 2010 como se puede observar en la figura 3 se puede observar barreras para el ingreso del mundo laboral a las mujeres, en primer lugar por insuficientes herramientas de acceso a educación y por factores culturales predominantes en nuestro país hacia el hogar.

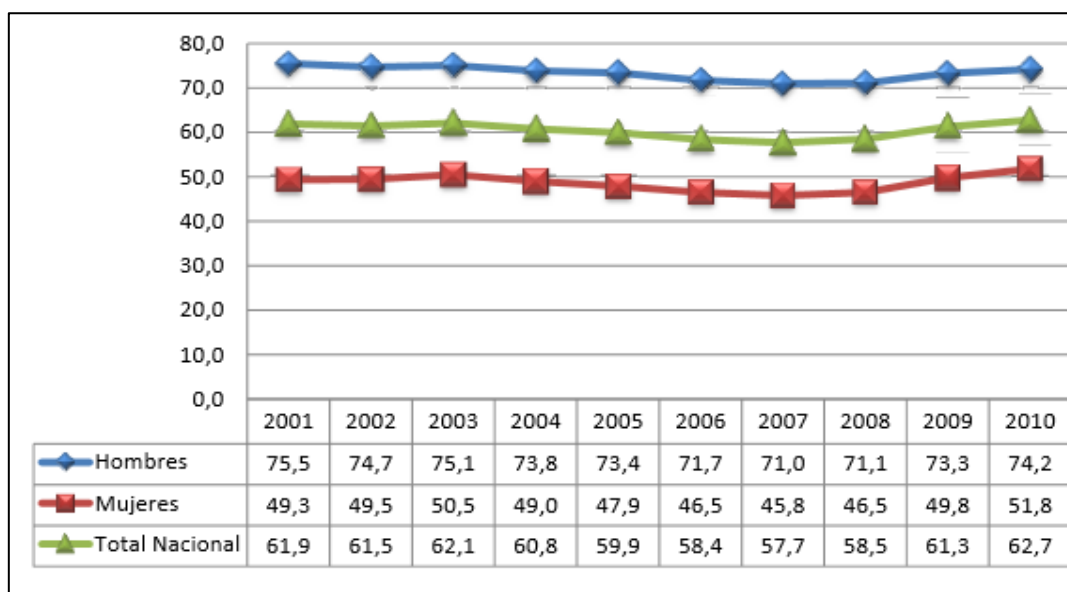


Figura 3. Tasa global de participación año 2001-2010

Fuente: Construcción propia. (Departamento Administrativo Nacional de Estadística, 2010)

1.4. Desempleo por ciudades

Tabla 1. Desempleo por Ciudades año 2001-2006

CIUDAD	Concepto	Promedio enero - diciembre					
		2001	2002	2003	2004	2005	2006
BOGOTA	TD	18,7	18,2	16,7	14,8	13,1	11,5
MEDELLIN	TD	18,2	17,2	16,0	15,4	14,1	13,8
CALI	TD	18,2	15,9	15,4	14,3	12,9	12,9
BARRANQUILLA	TD	15,9	16,5	16,5	14,9	13,8	13,2
BUCARAMANGA	TD	18,1	20,3	17,8	16,8	15,3	14,0
MANIZALES	TD	18,6	19,2	18,7	18,6	17,1	15,6
PASTO	TD	19,4	18,1	18,1	18,8	14,9	15,3
PEREIRA	TD	18,6	17,8	18,1	17,1	16,0	14,4
CUCUTA	TD	15,6	16,7	17,9	15,7	14,8	12,8
IBAGUE	TD	23,0	23,1	23,5	22,2	20,8	20,0
MONTERIA	TD	17,6	17,0	16,1	16,6	14,7	14,3
CARTAGENA	TD	17,5	15,2	15,1	14,9	15,6	15,2
VILLAVICENCIO	TD	16,4	15,4	14,5	12,7	12,3	12,4

Fuente: Construcción propia. (Departamento Administrativo Nacional de Estadística, 2008)

Al realizar un análisis por ciudades metropolitanas principales encontramos que la ciudad con un mayor porcentaje de desempleo teniendo como referencia desde el año 2001 al año 2006 es la ciudad de Ibagué en donde hay una menor oferta laboral lo que genera que se registró la tasa más alta de desocupación, a su vez se puede observar que las ciudades de Manizales, Pasto, Pereira y Cali han disminuido este indicador en mayor medida por una mayor industrialización y a su vez por la explotación de sus atracciones turísticas. A su vez las ciudades que presentan una mayor demanda laboral por su nivel de educación y su preparación profesional son Bogotá, Medellín, y Villavicencio, en el caso puntual de Medellín ha bajado su tasa de desempleo considerablemente a la apertura de nuevos mercados en este caso a la internacionalización de sus productos.

2. Comportamientos de tipo de empleo en Colombia.

2.1. Empleos formales

En algunas zonas del país la tasa de participación es particularmente alta, lo cual sugiere la pertinencia de implementar una política de contención de la oferta laboral. Este es caso de ciudades como Ibagué, Bucaramanga y Montería. Por su parte, un problema de insuficiencia de demanda, y por lo tanto de creación de puestos de trabajo formal, parece caracterizar a ciudades como Quibdó, Popayán, Cartagena, Manizales y Pereira. Pero además, el crecimiento del empleo formal se ha concentrado en los trabajadores con algún nivel de educación superior, en cambio, para el caso de los trabajadores de hasta máximo educación secundaria o inferior. (Procuraduría General de la Nación, 2011).

En la tabla 2 se analizan algunos de los indicadores básicos del mercado laboral por sexo donde se puede observar que en el caso de la mujeres la tasa de participación es inferior

a la de los hombres a pesar de que en varias áreas metropolitanas tiene un mayor nivel educativo.

Tabla 2. Crecimiento y proporción de empleos formales según trece áreas metropolitanas, 2001-2003

Ocupados	2001			2002			2003		
	Hombres	Mujeres	Total	Hombres	Mujeres	Total	Hombres	Mujeres	Total
Ocupados	100,0	100,0	100,0	100,0	100,0	100,0	100,0	100,0	100,0
Informal	60,0	61,1	60,5	59,7	63,3	61,3	59,6	62,0	60,7
Formal	40,0	38,9	39,5	40,3	36,7	38,7	40,4	38,0	39,3

Fuente: Construcción Propia. (Pérez Torres, 2004)

2.2. Empleos informales

A su vez la informalidad en el país tampoco ha cedido. Entre el segundo trimestre de 2009 y 2011, el número de trabajadores informales en las 13 principales ciudades del país, aumentó en 5,36%. No obstante, la tasa de informalidad presentó una leve caída de 52,6% a 51,3%, debido a que el empleo formal creció a una tasa ligeramente superior. Por su parte, la tasa de subempleo pasó de 29,9% en 2009, a 32,9% en 2010, y en el primer semestre de 2011 se mantiene en el orden de 32,5%. Estos indicadores revelan que el empleo generado por la economía colombiana en los últimos años no ha reducido el déficit absoluto de trabajo decente, pues se trata principalmente de empleo de baja calidad (Procuraduría General de la Nación, 2011). En la figura 4 se muestra la participación por género de la informalidad en el país del año 2001- al año 2005, desde el año 2001 al año 2003 el porcentaje de informalidad de ambos géneros supera el 60%, esta situación ha tratado de variar los próximos años debido a la expansión económica e inversión extranjera que se ha hecho más atractiva con los gobiernos posteriores.

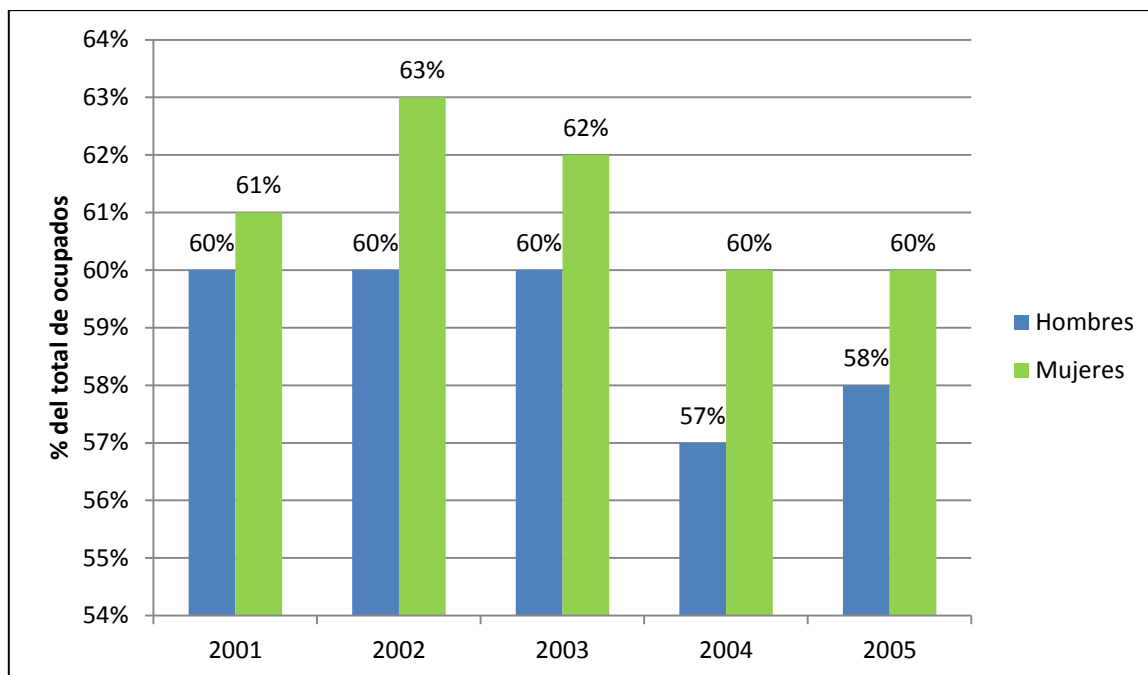


Figura 4. Informalidad laboral por género
Fuente: (Cardenas & Mejía, 2007)

3. Fuentes de desempleo

3.1. Salarios

Para comenzar a entender los salarios como una fuente de desempleo es primero necesario establecer la variación del salario mínimo en los últimos 12 años en los cuales como podemos observar en la tabla 3. En los últimos 4 años no ha tenido variaciones significativas como se podía observar en años anteriores.

Tabla 3. Comportamiento salarios año 2001-2013

	AÑO													
	2001	2002	2003	2004	2005	2006	2007	2008	2009	2010	2011	2012	2013	2014
Salario mínimo mensual*	286	309	332	358	381	408	433	461	496	515	535	566	589	616
Variación % anual	10.00	8.00	7.40	7.80	6.60	6.90	6.30	6.40	7.70	3.60	4.00	5.80	4.02	4.05

*En miles

Fuente: Construcción Propia. (Banco de la República, 2014)

En lo respecta a ingresos, la tabla 4 muestra el nivel de incumplimiento del salario mínimo para distintas posiciones ocupacionales y zonas. Como puede verse, un 46% del total de trabajadores percibe menos de 0.95 salarios mínimos diarios. El nivel de incumplimiento del salario mínimo cambia para los trabajadores que gozan de algún nivel de educación superior, frente a aquellos que tienen educación secundaria. Un 16% de los primeros recibe ingresos por debajo del mínimo legal diario, en cambio, para el caso de los segundos lo hace un 54%. En las zonas rurales este porcentaje asciende al 74%. La posición ocupacional de los trabajadores por cuenta propia es aquella donde existen más trabajadores que ganan por debajo del salario mínimo. Un 63% de los trabajadores por cuenta propia percibe ingresos diarios por debajo del mínimo, y en la zona rural este porcentaje asciende al 90%. Estas cifras revelan que el mercado laboral colombiano muestra a casi la mitad de los trabajadores a percibir ingresos laborales inferiores a los necesarios para llevar una vida digna. (Procuraduría General de la Nación, 2011)

Tabla 4. Niveles de incumplimiento del salario mínimo para distintas posiciones ocupacionales por zona semestre 2010

	Ocupados 1er semestre 2010 (miles)						Menos de 0.95 SMD (% total)		
	Total Ocupados			Ganan menos 0.95 SMD			Nacional	Cabecera	Rural
	Nacional	Cabecera	Rural	Nacional	Cabecera	Rural			
Trabajadores familiares son remuneración	1001	539	462	999	537	462	100%	100%	100%
Empleados Particulares	7302	6512	789	1294	1404	240	18%	16%	30%
Sin ed. sup	4691	3989	702	1092	860	232	23%	22%	33%
Con algún grado ed. superior	2609	2522	87	201	193	8	8%	8%	9%
Empleados domésticos	683	588	95	343	285	57	50%	49%	61%
Jornaleros	780	124	656	467	81	385	60%	65%	59%
Cuenta Propia	8136	6045	2091	5164	3303	1861	63%	55%	89%
Sin ed. sup	6982	4929	2053	4855	3014	1841	70%	61%	90%
Con algún grado ed. superior	1152	1114	38	308	287	20	27%	26%	54%
Patronos	964,4	722,7	241,6	322,3	185,4	136,9	33%	26%	57%
Sin ed. sup	706	476	230	266	133	133	38%	28%	58%
Con algún grado ed. superior	258	247	11	56	52	4	22%	21%	33%
Total	18866	14531	4335	8588	5445	3143	46%	37%	73%
Sin ed. sup	14735	10554	4181	7630	1833	3097	54%	46%	74%
Con algún grado ed. superior	4127	3973	154	656	610	46	16%	15%	30%

Fuente: (Procuraduría General de la Nación, 2011)

3.2. Política fiscal, monetaria y cambiaria

La política monetaria en Colombia tiene como primer objetivo mantener una tasa de inflación baja acorde con la economía del País, y raíz de ahí la toma de decisiones para establecer por ejemplo el incremento del salario mínimo entre otros, ¿cuál es el primer problema que se presenta? La incertidumbre, esto se genera porque no hay una información solida de variables económicas como lo son: el PIB, el empleo, el comercio internacional entre otras, las cuales se conocen solo por rezagos de información.

Otro aspecto fundamental es la estructura tributaria, arancelaria o cambiaria, las cuales incentivan que los empresarios expandan su actividad realizando inversiones en capital, más que realizando contratación de empleados para nuevas empresas, además como es bien sabido la política monetaria es la que establece las tasas de interés del mercado asignadas para créditos y para valorizar el precio de los activos, es por esto que si no se crea la herramienta necesaria para realizar dicha medición con una información completa que es lo más importante podemos seguir sobre bases inconsistentes.

3.3. Crecimiento poblacional

Como factor social podemos observar que el crecimiento poblacional en las principales áreas metropolitanas es un de las principales fuentes de desempleo, en la figura 5 muestra la evolución del tiempo promedio de duración del desempleo para distintos grupos poblacionales. Como se puede ver, las mujeres y las personas de mayor edad pasan un mayor tiempo en búsqueda de un empleo El grupo de personas con un mayor nivel educativo también tienen tiempos de duración de desempleo más altos, porque tienen unas expectativas salariales más altas (Procuraduría General de la Nación, 2011).

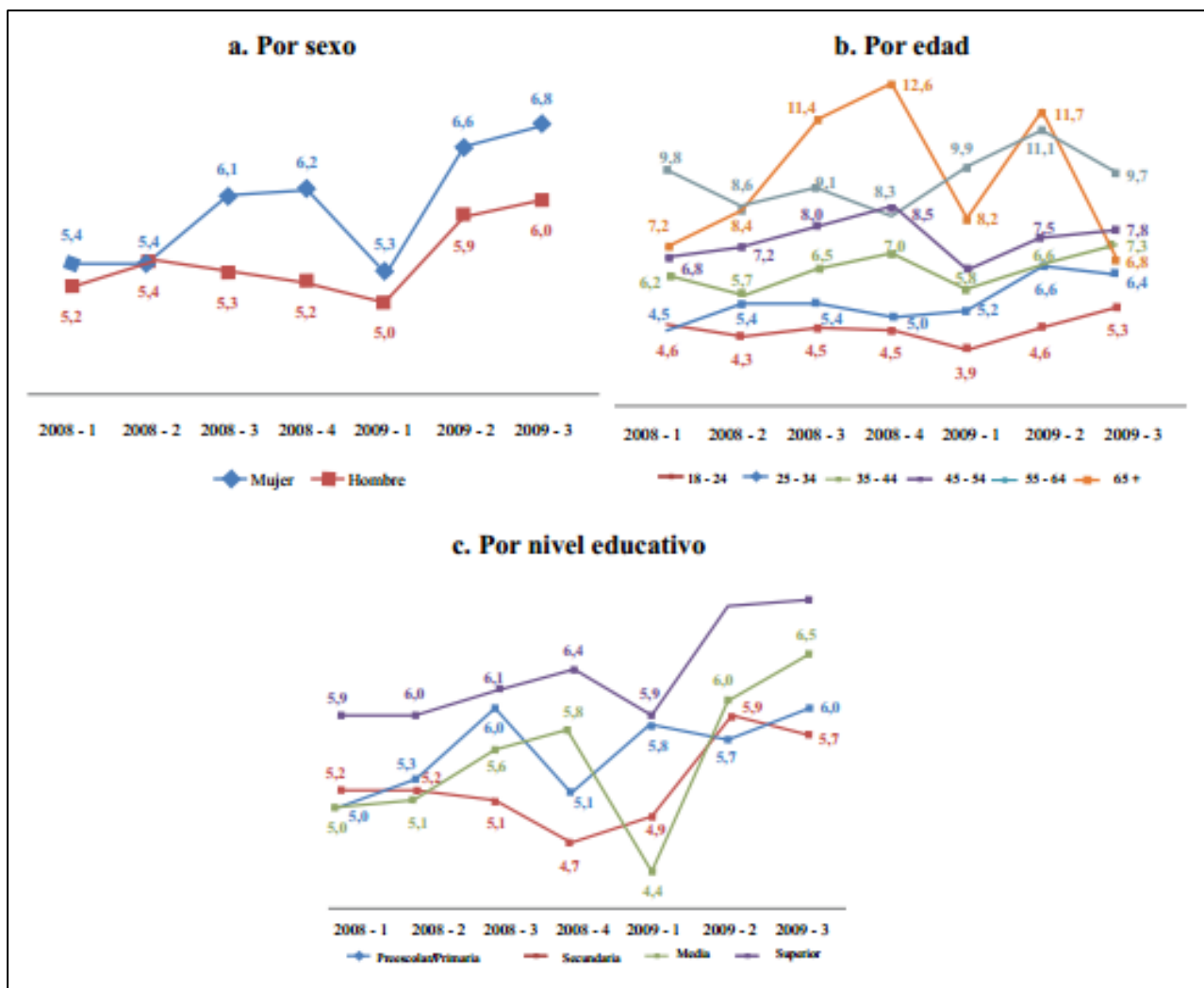


Figura 4. Tiempo promedio de duración del desempleo para distintos grupos poblacionales I trimestre del 2008 a III trimestre del 2009

Fuente: (Orjuela Echandia, 2010)

4. Política de generación de empleo

4.1. Flexibilización laboral

La flexibilización laboral se ha manejado como una herramienta para la apertura económica y las privatizaciones, lo que trata en esencia es la competencia entre los trabajadores del mundo y crear un exceso de mano de obra para pagar el menor costo por esta, sin embargo esta flexibilización laboral debe ser tomada por otro camino en primer lugar se deben tener en cuenta las variables económicas con bases reales, y así determinar salarios a

la medida de la realidad, a su vez es importante resaltar que en los años 90 con los sindicatos había una protección a los beneficios laborales lo cual se ha ido acabando poco a poco y sería indicado comenzar nuevamente a establecer esto, a raíz de lo anterior teniendo unos salarios reales a la realidad y un mecanismo de protección como los sindicatos, lógicamente la calidad de vida de los trabajadores mejorara y los llevara a capacitarse para su desarrollo profesional, la flexibilización laboral más que un enunciado debe ser la herramienta adecuada para generar más empleos con salarios justos, con capacidad para desarrollo personal de los trabajadores y con calidad de vida. Lo cual en un corto o largo plazo se verá recompensado a los empresarios en la calidad de sus bienes, y/o servicios ofertados.

4.2. Cambios estructurales

A partir de lo anterior una transformación estructural mayor se lleva a cabo cuando se comienza a generar más trabajo calificado en el país, lo que arraiga consigo a una mayor capacitación de los trabajadores y a una preparación profesional más fuerte, cuando se logra esto mientras más capacitado y más industrializado un país, mayor conocimiento, habilidad y aprendizaje en la práctica, lo cual genera economías externas que se traducen en un mayor nivel de crecimiento, y es así como se crea un proceso virtuoso entre transformación estructural.

4.3. Nivel de vida de trabajadores en Colombia.

Así entre más productivos son los trabajadores, mayores serán sus ingresos y, por lo tanto, mayor será su bienestar. En general, las ciudades con mayor PIB per cápita son las ciudades que ofrecen la mejor calidad de vida. A raíz de esto un mayor PIB per cápita conduce a una capacidad de gasto mayor, lo cual conduce a un efecto cultural mayor, y mejor estructura vial, deportiva y de salud. (Consejo Privado de Competitividad, 2009)

Otro aspecto a tener en cuenta es la tasa de mortalidad infantil en las cuales las principales causas en Colombia son: malformaciones congénitas, trastornos respiratorios en la época prenatal, complicaciones obstétricas y trauma en el nacimiento

En la figura 6 se aprecia la necesidad de tener mayor número de hospitales e instalaciones adecuadas y de fomentar y aplicar las campañas de fomento y prevención para disminuir la tasa de mortalidad.

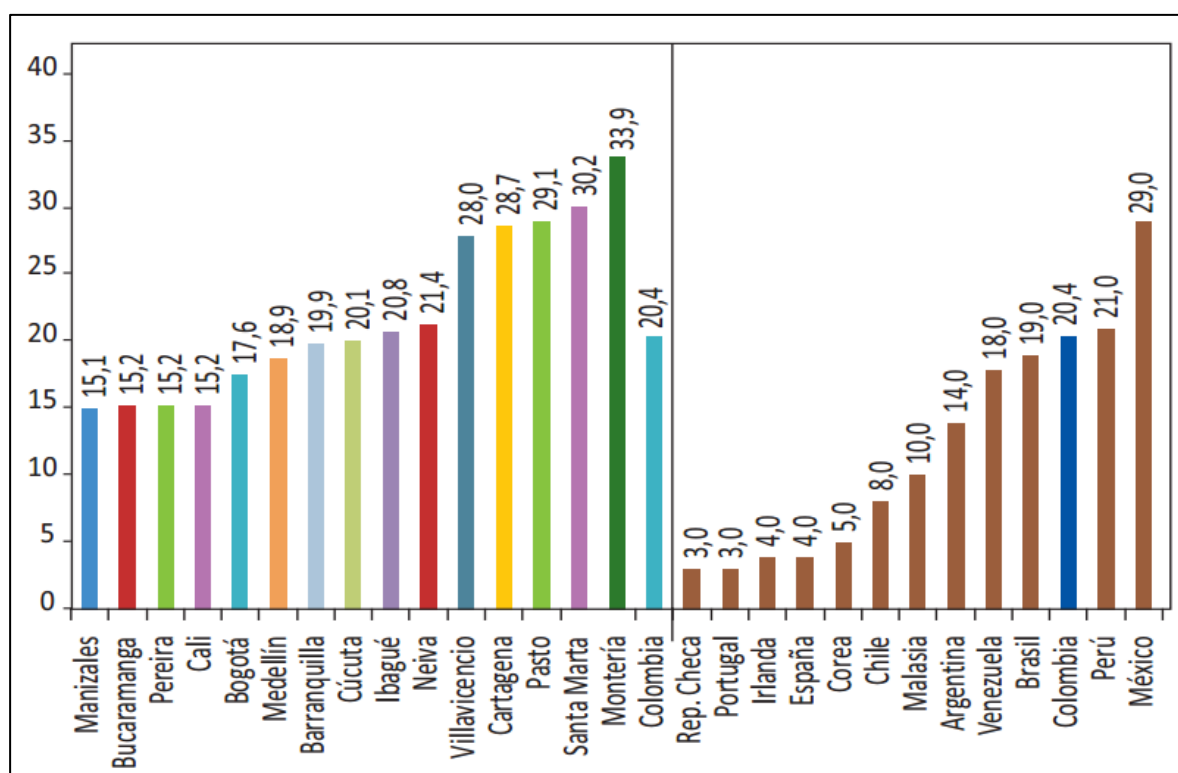


Figura 6. Mortalidad infantil, por cada mil nacimientos vivos, 2006

Fuente: (Consejo Privado de Competitividad, 2009)

4.4. Inversión

La inversión como porcentaje del PIB desde 2002 ha presentado una tendencia positiva, ubicándose en el 2007 en más de un cuarto del total de PIB del país. Este nivel es el más alto registrado en los últimos 10 años y es superior al promedio de América Latina. Gran parte del crecimiento de la inversión en los últimos años se debe al aumento de la participación de la inversión privada en el total de la inversión, pasando de ser un 55% del total de la inversión

como porcentaje del PIB en 1999 a un 74% en el primer semestre de 2007. La recuperación de la confianza en el país ha sido vital para el aumento de la inversión privada en los últimos años. (Renteria, 2009)

4.5. Calificación de mano de obra

La calificación de la mano de obra es una ventaja competitiva que se tiene muy en cuenta hoy en día para la internacionalización de los mercados. De ahí que lo importante es generar una mayor cobertura y una mayor calidad, ya que en Colombia aunque se ha mejorado el tema de la cobertura, la calidad de la educación básica sigue siendo muy baja ya que se sigue bajo el sistema de enseñanza de memorización y repetición más que a comprensión y entendimiento crítico

Conclusiones

Se deben tener en cuenta los distintos efectos macroeconómicos que actualmente disminuyen las coberturas laborales debido a la disminución en la demanda de programas de protección social. Si no se establece la información real como base del salario mínimo se va a seguir afectando el ingreso per cápita, es necesario verificar la periodicidad y el cumplimiento de los censos poblacionales en Colombia ya que desde el último censo realizado en el 2005 no se realiza, el cual se realizó atrasado ya que se debió de realizar en el año 2000, y cada 10 años es necesario realizarlo por recomendación de Naciones Unidas, el panorama parece ser no va a cambiar para el 2015 ya que por urgencia de realizar el censo agropecuario, el cual no se realiza hace cerca de 40 años, se postergara el censo poblacional, además de esto es necesario verificar las condiciones demográficas, sociales y económicas en detalle, si observamos las variaciones en los últimos años según datos arrojados por el DANE no hay una variación poblacional superior al 2% lo cual a ciencia cierta no brinda una información consistente por el incumplimiento en la periodicidad de los censos; y por ende para establecer salarios si observamos desde el 2009 el incremento salarial en promedio no supera el 4,5% a diferencia de los años anteriores que estaba por encima del 7%, lo mismo pasa con la inflación en la cual la variación desde el 2009 también tiene un comportamiento que no refleja la realidad, si se logra realizar esto de la manera adecuada el bienestar y calidad de vida de los trabajadores y de las familias será la mejor, y a su vez el sector informal seguirá creciendo al mismo ritmo que las demandas por programas de protección social. Es necesario que el gobierno promueva creación de empresas con auge actual que impulsen la economía como son las empresas de tecnología, turísticas, mineras y agropecuarias entre otras, a su vez que genere confianza a las mismas mediante el desmonte de grupos armados al margen de la ley. Así como dar incentivos, ejemplo reducción de impuestos, a los demandantes de mano de obra de grupos como más vulnerables al desempleo, las mujeres de estratos bajos, los jóvenes

y la mano de obra no calificada. Para esto es importante que el sector privado genere programas en la generación de empleo y que involucren a los sectores menos favorecidos. Es por esto que el factor clave es la educación para el desarrollo del país hacerla más productiva y competitiva a ojos internacionales.

Anexo 1

COMPORTAMIENTO ULTIMOS 10 AÑOS				FUENTES DE DESEMPLEO	POLITICA DE GENERACION DE EMPLEO
SALARIOS(PESOS)	VARIACION	INFLACION	VARIACION		
AÑO 2002	309000		AÑO 2002 6,99		SALARIOS
AÑO 2003	332000	7,4	AÑO 2003 6,49	7,7	
AÑO 2004	358000	7,8	AÑO 2004 5,5	-15,3	
AÑO 2005	381500	6,6	AÑO 2005 4,85	-11,8	
AÑO 2006	408000	6,9	AÑO 2006 4,48	-7,6	
AÑO 2007	433700	6,3	AÑO 2007 5,69	27,0	
AÑO 2008	461500	6,4	AÑO 2008 7,67	34,8	
AÑO 2009	496900	7,7	AÑO 2009 2	-73,9	
AÑO 2010	515000	3,6	AÑO 2010 3,17	58,5	
AÑO 2011	535600	4,0	AÑO 2011 3,73	17,7	
AÑO 2012	566700	5,8	AÑO 2012 2,44	-34,6	
AÑO 2013	589500	4,0	AÑO 2013 1,94	-20,5	
AÑO 2014	616000	4,5	AÑO 2014		
POBLACION(MILLONES)	VARIACION	TASA DE INTERES DE CONSUMO EFECTIVA ANUAL(%)	VARIACION		
AÑO 2002	41328824		AÑO 2002 28,21		CRECIMIENTO POBLACIONAL
AÑO 2003	41848959	1,26	AÑO 2003 27,04	4,3	
AÑO 2004	42368489	1,24	AÑO 2004 25,91	-4,2	
AÑO 2005	42888592	1,23	AÑO 2005 24,05	-7,2	
AÑO 2006	43405956	1,21	AÑO 2006 20,37	-15,3	
AÑO 2007	43926929	1,20	AÑO 2007 22,25	9,2	POLITICA FISCAL MONETARIA Y CAMBIARIA
AÑO 2008	44451147	1,19	AÑO 2008 25,73	15,6	
AÑO 2009	44978832	1,19	AÑO 2009 22,97	-10,7	
AÑO 2010	45509584	1,18	AÑO 2010 18,02	-21,6	
AÑO 2011	46044601	1,18	AÑO 2011 18,16	0,8	
AÑO 2012	46581823	1,17	AÑO 2012 19,19	5,6	
AÑO 2013	47121089	1,16	AÑO 2013 17,86	-6,9	
AÑO 2014	47661787	1,15			

Fuente: Construcción propia (Banco de la República, 2014)

Bibliografía

Banco de la República. (2014). Salario mínimo legal en Colombia. Recuperado el 21 de Febrero de 2014, de <http://obiee.banrep.gov.co/analytics/saw.dll?Go&Path=/shared/Consulta%20Series%20Estadisticas%20desde%20Excel/1.%20Salarios/1.1%20Salario%20minimo%20legal%20en%20Colombia/1.1.1%20Serie%20historica&Options=rdf&NQUser=salarios&NQPassword=salarios&lang=es>

Cárdenas, M., & Mejía, C. (2007). Informalidad en Colombia: Nueva Evidencia. Bogotá: Fedesarrollo.

Consejo Privado de Competitividad. (2009). Calidad de Vida en las ciudades de Colombia. En C. P. Competitividad, Informe Nacional de Competitividad 2009 - 2010 (págs. 201-262). Bogotá: Consejo Privado de Competitividad.

Departamento Administrativo Nacional de Estadística. (18 de Junio de 2008). Principales Indicadores del Mercado Laboral. Recuperado el 17 de Febrero de 2014, de https://www.dane.gov.co/files/investigaciones/boletines/ech/ech_informalidad/bolet_ech_informalidad_nov2007_ene2008.pdf

Departamento Administrativo Nacional de Estadística. (11 de Mayo de 2010). Gran Encuesta Integrada de Hogares. Mercado Laboral de la Juventud (14 a 26 años). Recuperado el 26 de Febrero de 2014, de https://www.dane.gov.co/files/investigaciones/boletines/ech/juventud/bol_juven_trim_ene_mar10.pdf

Departamento Administrativo Nacional de Estadística. (26 de Febrero de 2013). Principales resultados de mercado laboral. Enero 2013. Recuperado el 15 de Febrero de 2014, de <http://incp.org.co/Site/news/archivos/mercadolaboralenero.pdf>

Orjuela Echandía, G. C. (2010). Duración del desempleo en las 13 áreas metropolitanas de Colombia y uso de Canales de búsqueda del empleo: un análisis de coyuntura 2008 - 2009. Bogotá: Ministerio de Protección Social.

Parra Torrado, M. (2010). Análisis y Perspectiva del desempleo en los últimos 12 años. Bogotá: Fedesarrollo.

Pérez Torres, F. J. (2004). Documentos técnicos sobre mercado laboral. Bogotá: Departamento Administrativo Nacional de Estadística.

Procuraduría General de la Nación. (29 de Noviembre de 2011). Procuraduría General de la Nación. Recuperado el 15 de Abril de 2014, de [http://www.procuraduria.gov.co/portal/media/file/Trabajo%20digno%20y%20decente%20en%20Colombia_%20Seguimiento%20y%20control%20preventivo%20a%20las%20pol%C3%ADticas%20p%C3%ABlicas\(1\).pdf](http://www.procuraduria.gov.co/portal/media/file/Trabajo%20digno%20y%20decente%20en%20Colombia_%20Seguimiento%20y%20control%20preventivo%20a%20las%20pol%C3%ADticas%20p%C3%ABlicas(1).pdf)

Rentería, C. (2009). Avances y retos de la Política Social en Colombia. Bogotá: Dirección Nacional de Planeación.