

**LA DESERCIÓN ESTUDIANTIL EN LA FORMACIÓN TITULADA DEL SENA EN
EL PERIODO 2012- 2014**



**ELABORADO POR:
MARIA TERESA VALVERDE RIVERA**

CÓDIGO 4401654

**PRESENTADO A:
DR. MIGUEL AUGUSTO GARCÍA BUSTAMANTE**

**UNIVERSIDAD MILITAR NUEVA GRANADA
FACULTAD DE CIENCIAS ECONÓMICAS – POSGRADOS
ESPECIALIZACIÓN EN FINANZAS Y ADMINISTRACIÓN PÚBLICA
BOGOTÁ D.C
2015**

LA DESERCIÓN ESTUDIANTIL EN LA FORMACIÓN TITULADA DEL SENA EN EL PERIODO 2012- 2014

Introducción

De acuerdo con la Política de Investigación del SENA (2013) la formación Técnica Profesional y Tecnológica (TyT) en Colombia cubre una porción de población importante de jóvenes y es fundamental para el desarrollo del país. Es a través del conocimiento y trabajo de técnicos y tecnólogos que aumenta la productividad de las empresas y la competitividad del país. Según la OECD (2012) en Colombia se requiere mayor población con formación para el trabajo técnico y tecnológico que formación universitaria, siendo que existe un exceso de oferta de profesionales universitarios relativo a la escasa mano de obra calificada técnica y tecnológica. Es conocido que una de las razones que pueden generar esta falta de personal formado a nivel técnico y tecnológico son las altas tasas de deserción que se presentan en los programas de formación del SENA a nivel nacional.

A pesar de lo evidente del problema, no se encuentran estudios recientes que analicen a profundidad este fenómeno que se presenta en los programas del SENA. Sin embargo, el Ministerio de Educación desarrolló en 2010 la Encuesta Nacional de Deserción Escolar donde se pueden identificar causas generalizadas por región de por qué los estudiantes desertan de su ciclo académico. Aunque esta encuesta no incluye formación profesional, se puede ver que las condiciones socioeconómicas de la población escolarizada pública son similares a las de la población que afecta el SENA. Por tanto, se plantea como hipótesis de trabajo que las causas de deserción entre el SENA y la Escuela son similares.

El presente trabajo pretende hacer una aproximación descriptiva para reconocer cuales son las razones que enuncian tanto directores de Centros de Formación, aprendices desertados y expertos en el tema, y de esta manera poder compararlos con las razones de la deserción escolar expuestas por el Ministerio de Educación. La técnica que se pretende usar es entrevistas a profundidad

utilizando protocolos de investigación cualitativa probados para este tipo de estudios. Por otra parte, para controlar el error el estudio se acotará a dos regiones en las que hace presencia el SENA y de las cuales se tienen resultados de la mencionada encuesta.

Este trabajo se convertirá en la primera fase de estudio sobre el tema de deserción que se presentará al SENA para que se pueda continuar con una segunda fase de investigación cuantitativa que permita medir las razones más frecuentes por las que se presenta la deserción y así poder plantear políticas que conlleven a la solución de tan importante problema.

El sistema educativo enfrenta diversos retos, uno de los importantes se relaciona con los altos niveles de deserción académica en la educación superior. Si bien el gobierno nacional ha implementado en los últimos años políticas encaminadas a aumentar la cobertura, “el número de alumnos que logra culminar sus estudios superiores no es alto, dejando entrever que una gran parte de éstos abandona sus estudios, principalmente en los primeros semestres”, (MINISTERIO DE EDUCACIÓN DE COLOMBIA, 2009, pág. 13). De acuerdo a cifras del Ministerio de Educación Nacional, de cada cien estudiantes que ingresan a una institución de educación superior cerca de 50% o más no logra culminar su ciclo académico y obtener la graduación.

Ante esta alarmante realidad, la Defensoría del Pueblo realiza un estudio en donde exponen las causas que podrían explicar la salida sin retorno del Sistema Educativo, divididas en dos grupos las endógenas y las exógenas. Las primeras se refieren a:

Los contenidos del aprendizaje, actitud y expectativa del docente, conocimiento del docente del medio social del alumno, formación y capacitación profesional del docente, sistema de evaluación, estructura y configuración de relaciones en el escenario escolar e integración escolar de las pautas sociales y culturales del medio social. El conocimiento que tiene el docente del medio social del alumno

permite establecer el grado de relación entre la escuela y la realidad de su entorno, así como sus niveles de articulación. La mayoría de los mecanismos de deserción basados en factores exógenos materiales tiende a precipitarse y activarse con mayor celeridad por la incidencia de este factor endógeno cultural (Defensoría del Pueblo, 2002, p.13).

Por otro lado un grupo de causas que provocan el mayor interés investigativo se centra en las relacionadas a las causas exógenas y que se refieren principalmente “a la validez e importancia de la educación como representación social, la socialización primaria y secundaria, las expectativas e intereses de los niños y jóvenes, y el apoyo escolar de la familia.”(Defensoría del Pueblo, 2002, p.14).

Particularmente la socialización primaria tiene una gran importancia ya que el énfasis se pone en la composición e integración familiar, conflicto familiar, las pautas familiares de crianza, modelo de niñez, contacto con los medios de comunicación y grupo de pares; son condicionales básicas para el desarrollo de un proceso educativo. El citado estudio expone la perspectiva de Berger y Luckman, para señalar a esta condición como “el conjunto de mecanismos y procesos que transmite el aprendizaje del lenguaje y los diversos esquemas de interpretación- valoración de la realidad, los cuales permiten que el niño interiorice el mundo de los otros”;(Defensoría del Pueblo, 2002, p.17). Pero para que la educación sea la posibilidad exclusiva de este proceso, la familia juega un rol protagónico, gracias a la alta carga afectiva que el modelo implica.

A partir de este segundo grupo de causas, puede incluirse que el papel que juegan los inadecuados estilos educativos parentales en la deserción escolar; ya que en la actualidad, es muy común encontrar familias en las que los dos progenitores o cabezas trabajan, especialmente tras la incorporación de la mujer al mundo laboral. Esto puede desencadenar diversas complicaciones a la hora de educar a los hijos, ya que el tiempo del que disponen ambos es bastante reducido

y en ocasiones, no es lo suficientemente extenso como para cubrir todas las necesidades de los niños.

Así mismo, existen otros elementos que explican las causas para la deserción escolar, de acuerdo al informe de la Contraloría General de la República – CGR- sobre la Deserción Escolar en la Educación Básica y Media (2004, p.1), muchas veces se piensa que:

Este problema se puede solucionar con acertadas medidas de orden político, sin embargo muchas de las veces no se tiene en cuenta la gran convergencia de factores, entre los más comunes se ubican en las restricciones de demanda. Un alto porcentaje de los jóvenes en el decil de ingresos más bajo (más pobres) no asiste a la escuela. Contraloría General de la República, - CGR- 2004, p.1).

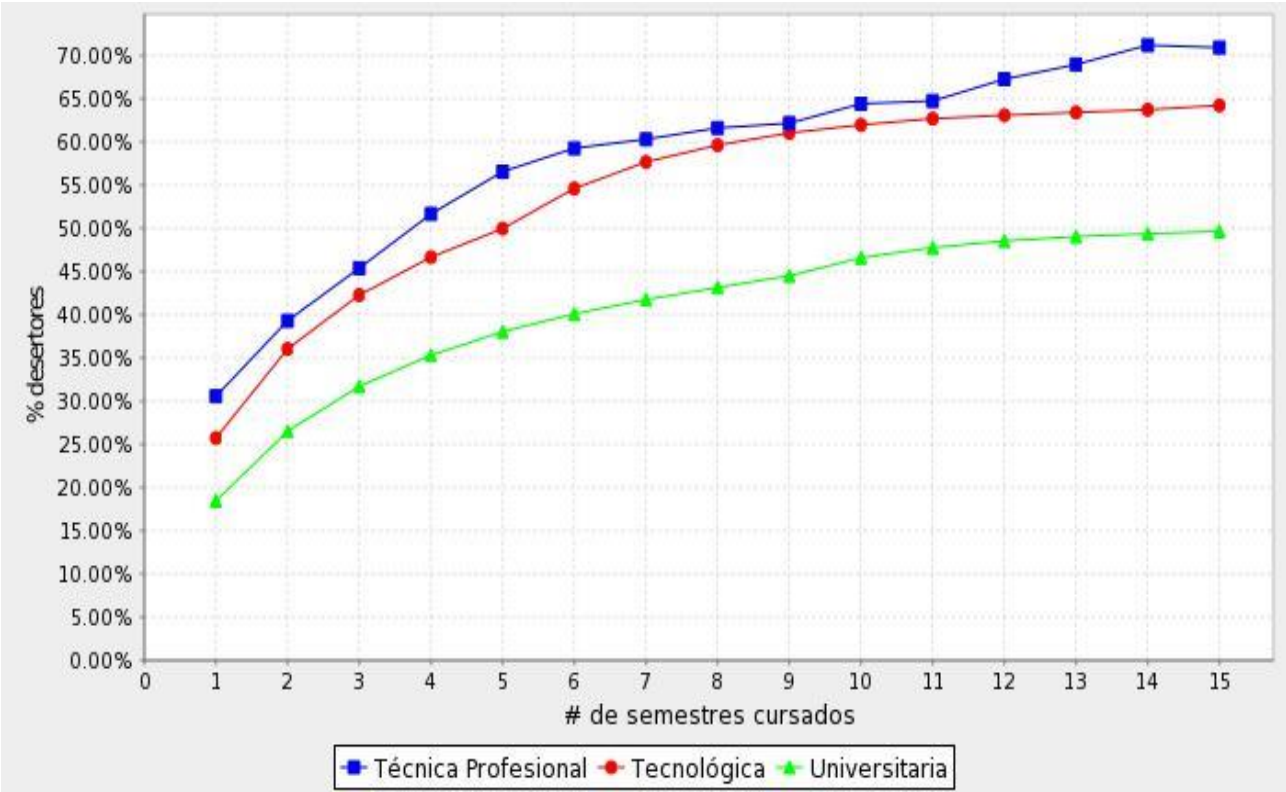
Esa inasistencia se explica por la falta de recursos, la necesidad de trabajar, falta de tiempo o falta de interés y la falta de cupos, originada en parte por el flujo de estudiantes del sector privado al público debido a la crisis económica de finales de la última década. (Contraloría General de la República, - CGR- 2004, 1). En el decil más alto las causas de inasistencia pueden relacionarse con fenómenos como la falta de interés o motivación, así como por la incidencia de otros problemas de índole sociocultural y de salud como el alcoholismo y la drogadicción. De lo anterior, se observa que, de acuerdo a la Contraloría, entre las principales causas de deserción están los factores económicos, el desempeño escolar, factores socioculturales, así como los factores endógenos al sistema escolar. A esto se le suman los problemas relacionados con la asequibilidad, la accesibilidad, la aceptabilidad y la adaptabilidad, derivados de la institucionalidad del mismo.(Contraloría General de la República, - CGR-, 2004,p.1).

Como se sostienen en este mismo estudio, la deserción del sistema educativo no sólo perjudica a los escolares y a sus familias, sino también a todo el país, porque

se restringen las posibilidades de desarrollo social y las que están en directa relación con el capital humano. Es clara la relación entre el nivel educativo y las oportunidades de progreso de las personas. Así, dejar la escuela para acceder a empleos informales, que suelen tener jornadas excesivas y precarias condiciones laborales, perpetúa la trampa de la pobreza.

De acuerdo al Sistema para la Prevención de la Deserción de la Educación Superior, - SPADIES- , la deserción según el nivel de formación, puede sintetizarse en el gráfico N°1:

Gráfico 1. Deserción por cohorte según Nivel de formación



Fuente: http://spadies.mineducacion.gov.co/spadies/consultas_predefinidas.html?2

Con lo anterior se advierte que los mayores niveles de deserción se presentan en los niveles de la Técnica Profesional y la Tecnológica.

De acuerdo a esta misma fuente, el SPADIES, la mayor tasa de deserción se produce en los estudios superiores de nivel más bajo. Al final del 6º semestre, cuando se midió la deserción de los estudios Tecnológico y Técnico, el 59.6% de los alumnos de estudios técnicos profesionales y el 54.7% de los alumnos de estudios tecnológicos habían abandonado. Así mismo la mayor tasa de deserción se produce en el primer semestre; a partir del cual los índices bajan gradualmente. Al final del primer semestre, el 16.9% de los estudiantes universitarios, el 25.9% de los alumnos de estudios de tecnología y el 28.8% de los alumnos de estudios técnicos profesionales ya habían abandonado, (OCDE, 2012, pág. 126).

Los índices de deserción suelen aumentar cuando baja el ingreso de la familia del estudiante. Para los estudiantes pertenecientes al grupo de menores ingresos, con una renta familiar inferior al salario mínimo, los índices de deserción a finales del 1er, 6º y 10º semestres fueron del 22%, 45% y 55%. Para los estudiantes del grupo cuya renta familiar es igual o superior a 15 veces el salario mínimo, los índices de deserción en los mismos puntos fueron del 15%, 36% y 40%.

De acuerdo al SPADIES, existe una relación entre los resultados de las pruebas SABER 11 y la deserción escolar en la formación de nivel siguiente, pues el para los estudiantes con resultados altos, los índices de deserción al final del 1er, 6º y 10º semestres fueron del 14%, 32% y 38%. Para los estudiantes con resultados medios, los índices de deserción en los mismos puntos fueron del 19%, 42% y 49%. Para los estudiantes con resultados bajos, los índices de deserción en los mismos puntos fueron del 26%, 53% y 60%. (OCDE, 2012, pág. 126).

Así mismo las regiones cuentan con niveles diferenciados la deserción escolar, por lo tanto en las regiones con índices por cohorte que se extienden a lo largo de diez semestres, en el 2011 las tasas más elevadas se dieron en Norte de

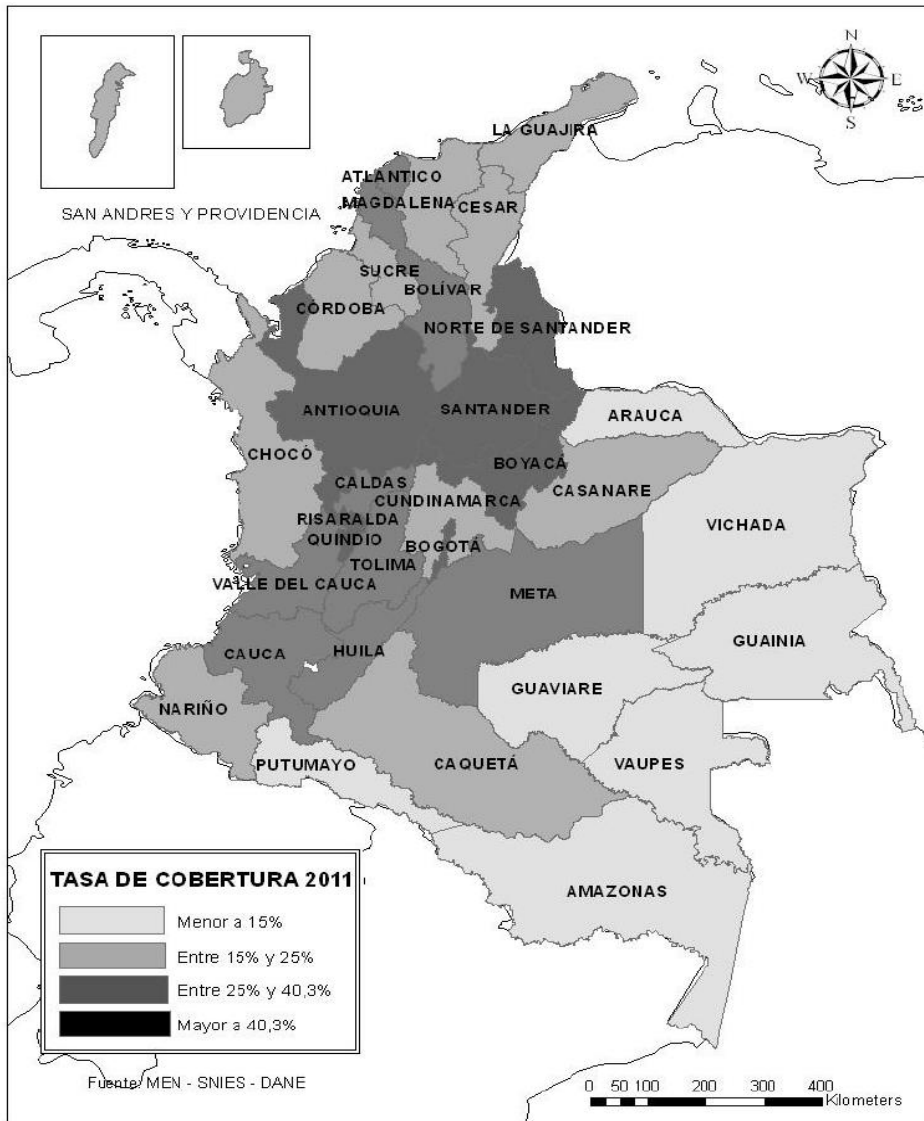
Santander y en Valle del Cauca, en donde la deserción fue del 51.6% y el 51.1% respectivamente por el décimo semestre.

El más bajo se registró en Huila, donde la deserción solo llega al 36% en el 10º semestre (OCDE, 2012, pág. 127). Esta información está determinada por los sistemas de información que tengan cada uno de los Departamentos, con lo cual algunos pueden estar desactualizados, lo que obstaculiza la formalización de la información. Como información complementaria se observa que siete departamentos presentan una cobertura inferior al 15%: se trata principalmente de municipios apartados (algunos selváticos), en el oeste y sur del país. Otros diez departamentos tienen una cobertura de entre el 15% y el 25%; seis de ellos son costeras y tres (Cundinamarca, Casanare y Cesar) son vecinos de departamentos con coberturas altas. San Andrés y Providencia también tiene una cobertura de entre el 15% y el 25%.

Al otro lado de la escala, los siete departamentos de Antioquia, Bogotá, Boyacá, Norte de Santander, Quindío, Risaralda y Santander tienen una cobertura de 40.3% que está por encima del promedio. Bogotá y Quindío ya superan el 50%. Al interior Dentro de los departamentos, aún hay municipios sin provisión de educación superior, pero el Plan Nacional de Educación se marca el objetivo de aumentar el porcentaje de municipios que ofrecen al menos algunas oportunidades de educación superior, del 62% en 2010 al 75% en 2014.

En el gráfico N°2 se evidencia la tasa de cobertura en Educación Superior por Departamento, lo que podría suponer una relación entre oferta y deserción escolar:

Gráfico 2. Tasa de cobertura en Educación Superior, 2011



Fuente: MEN/SNIES.

Fuente: OCDE, La Educación Superior en Colombia 2012, p.130.

Para desarrollar los objetivos de la investigación, a continuación se expondrán los resultados de la Deserción en los Departamentos de Guainía y Huila, por ser regiones en donde se presentan altas tasas de Deserción y una tasa promedio respectivamente.

De acuerdo a la Encuesta Nacional de Deserción Escolar – ENDE- realizada por el Ministerio de Educación, en el Departamento del Guainía, “cerca del 11% de los estudiantes encuestados han abandonado temporalmente sus estudios alguna vez, generalmente antes de terminar el respectivo año escolar (es decir deserción intra-anual). Dicha cifra es superior al total de estudiantes encuestados que a nivel nacional han tenido alguna desvinculación previa (6,7%)” (MEN, s.f, pág. 356). A continuación, en el gráfico N°3, se señalan los principales factores identificados por la encuesta, asociados a la Deserción:

Gráfico 3 Condiciones de los Establecimientos Educativos en Guainía

Condiciones de los Establecimientos Educativos en GUAINIA

Estudiantes con desvinculaciones



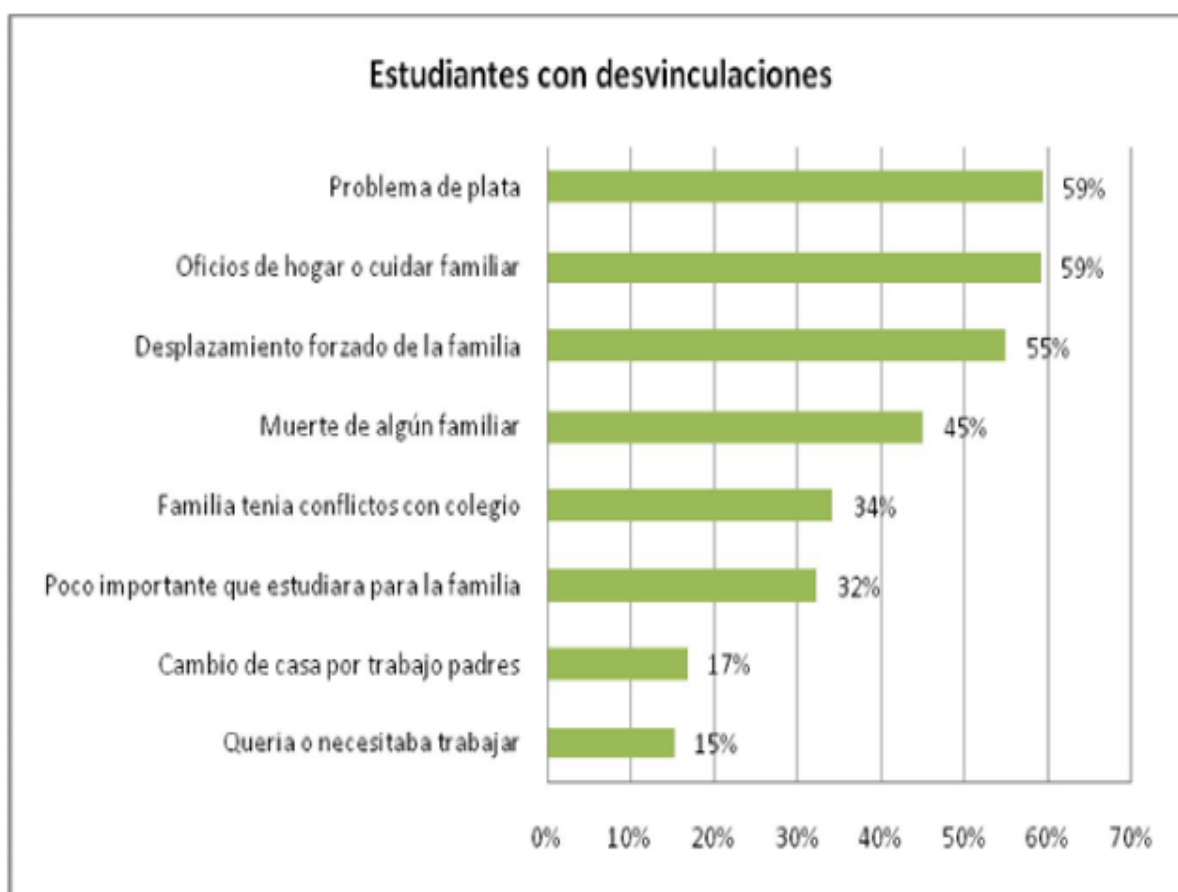
Fuente: ENDE- Ministerio de Educación, p.358.

Se identifican, en el gráfico N°4, como principales factores son los relacionados con los temas económicos: no pueden pagar pensión, no pueden pagar transporte, no pueden pagar uniformes, alimentación.

Gráfico 4 Condiciones de los hogares en Guainía

Condiciones de los hogares en GUAINIA

Estudiantes con desvinculaciones



Fuente: ENDE- Ministerio de Educación, p.358.

Se evidencia en estos resultados que algunas características más comunes en los desvinculados están relacionados con su situación económica reflejada en factores como falta de recursos monetarios o por la realización de trabajos en el hogar o fuera de este.

Gráfico 5 Condiciones individuales de los estudiantes en Guanía

Condiciones individuales de los estudiantes en GUAINIA

Estudiantes con desvinculaciones



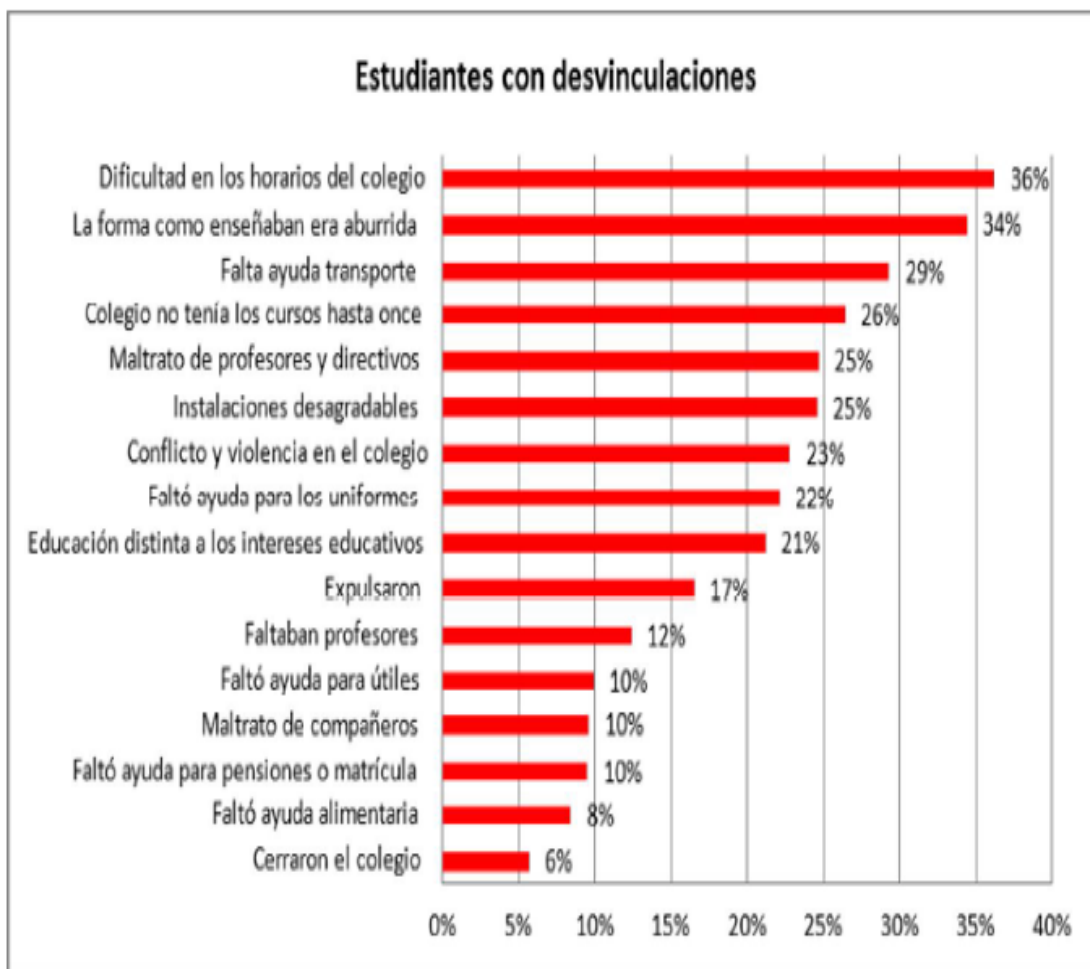
Fuente: ENDE- Ministerio de Educación, p.358.

En el gráfico N°5, se observa otras características de la población que deserta, asociadas a factores académicos no responden a sus intereses por lo que consideran que tienen la formación suficiente, además presentan dificultades académicas, entre otros.

Gráfico 6 Condiciones de los Establecimientos Educativos en Huila

Condiciones de los Establecimientos Educativos en HUILA

Estudiantes con desvinculaciones



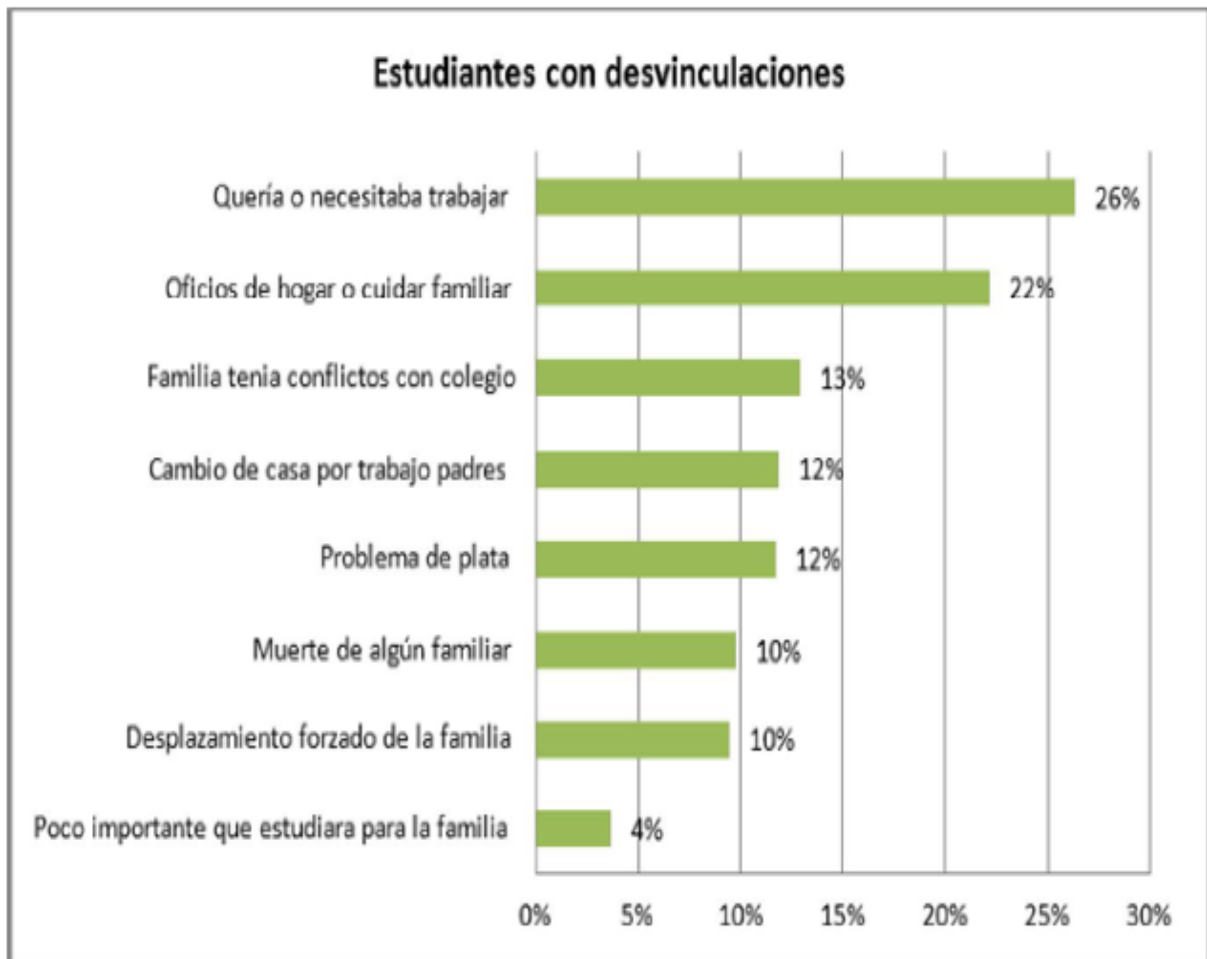
Fuente: ENDE- Ministerio de Educación, p.180

Para el Departamento del Huila se evidencia en el gráfico N°6, que los factores económicos no son fundamentales para la Deserción escolar, son temas más relacionados con el Sistema Educativo en sí por ejemplo: el horario o la didáctica. Lo que sugiera problemas más estructurales de la organización escolar que no se suplen con sólo ayudas económicas.

Gráfico 7 Condiciones de los Hogares en Huila

Condiciones de los hogares en HUILA

Estudiantes con desvinculaciones



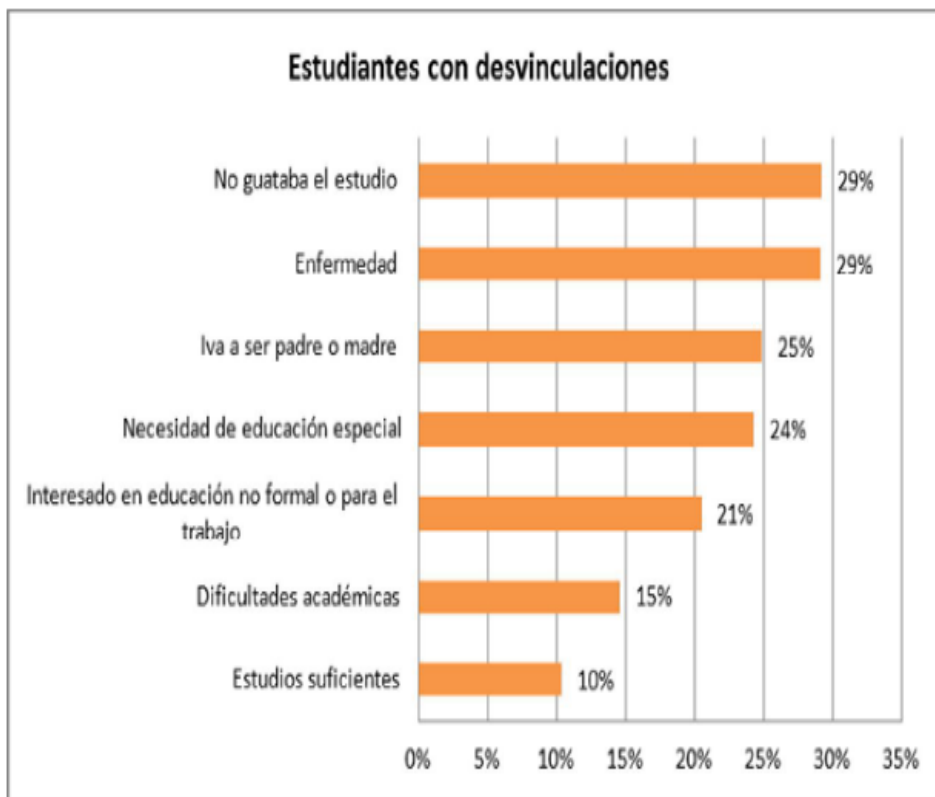
Fuente: ENDE- Ministerio de Educación, p.183

Al observar las condiciones de los hogares para la encuesta se verifica que si bien las razones de deserción asociadas a los recursos económicos persisten en el Huila, no son tan frecuentes como sucedía con Guainía

Gráfico 8 Condiciones Individuales de los estudiantes en Huila

Condiciones individuales de los estudiantes en HUILA

Estudiantes con desvinculaciones



Fuente: ENDE- Ministerio de Educación, p.184

En la información anterior se verifica que en términos de condiciones individuales, las razones para dejar el Sistema Educativo se relacionan con el ingreso a la vida adulta, o por razones académicas tales como que no le gustaba el estudio o la formación impartida. Situación que en parte se diferencia a lo que se presenta en la Guainía, pues en este Departamento los estudiantes señalaban temas eminentemente académicos.

Podría exponerse, luego de explorar las cifras anteriores, que en términos comparativos tanto en el Departamento del Huila como en la Guainía se presenta

deserción escolar en mayor medida por los factores exógenos, frente a los cuales se hace necesario realizar reformas estructurales en el Sistema Educativo.

Luego de una exploración general del tema de la deserción en Colombia, se especificará cómo se desarrolla este fenómeno en el SENA, uno de las principales instituciones de formación profesional en el país.

El SENA nace con el Decreto- Ley 118 de 1957, con la función de brindar formación profesional a trabajadores, jóvenes y adultos de la industria, el comercio, el campo, la minería y la ganadería. Desde sus inicios buscó proporcionar instrucción técnica al empleado, formación complementaria para para adultos y ayudarles a los empleadores y trabajadores a establecer un sistema nacional de aprendizaje. La Entidad tiene una estructura tripartita, en la cual participarían trabajadores, empleadores y Gobierno, busca seguir conquistando nuevos mercados, suplir a las empresas de mano calificada utilizando para ello métodos modernos y lograr un cambio de paradigma en cada uno de los procesos de la productividad, (SENA, 2015).

En el Plan Estratégico para el periodo 2011- 2014, señalan que en sus aspectos formativos busca entregar al país una Formación Profesional Integral, con la cual se logren los propósitos institucionales de alcanzar: más cobertura, más calidad, más pertinencia e internacionalización. (SENA, 2011, pág. 12).

El SENA busca garantizar la cobertura, fortaleciendo la formación virtual y a distancia; alcanzará un mayor nivel de pertinencia enfocando sus esfuerzos de formación profesional en los sectores locomotora definidos en el PND, los sectores de clase mundial y en los sectores productivos que jalonan el desarrollo regional. En el tema de calidad, el modelo de formación del SENA debe medirse con estándares nacionales e internacionales a través del desarrollo y certificación de competencias. La institución busca trabajar en la obtención de registros calificados, acreditación de alta calidad de programas, condiciones para la

acreditación institucional, participación de los aprendices en las pruebas Saber pro. Así la Entidad busca focalizar sus esfuerzos en alianzas internacionales que fortalezcan la formación profesional integral, (SENA, 2011, pág. 12)

El SENA en su línea de trabajo formativa tiene establecidos niveles de formación que responden a las necesidades de capacitación para el trabajo, de acuerdo con las demandas del sector productivo y la comunidad en general. En el campo de la educación superior el SENA abarca la certificación en programas de tecnólogos y especializaciones tecnológicas; en el campo de la formación para el trabajo el SENA ofrece certificaciones en los niveles de técnico, auxiliares y operarios; y para la actualización tecnológica de trabajadores vinculados, poblaciones desempleadas y vulnerables cuenta con una oferta de programas de formación complementaria. Estas ofertas se imparten en las modalidades presencial y virtual, (SENA, 2013, pág. 10). Así mismo desarrolla un enfoque especial de calidad y pertinencia de la formación que adelanta el SENA se resumen los principales programas y sus resultados, destacando, Formación Superior, Formación para el Trabajo, 100.000 Oportunidades para los Jóvenes, Formación Virtual, Escuela de Instructores y Bilingüismo, (SENA, 2013, pág. 10). Su programa de Educación Superior, en el nivel de tecnólogo se ajustan a las exigencias del registro calificado establecido por el Ministerio de Educación y los aprendices de los últimos trimestres presentan las pruebas SABER PRO en cumplimiento de las exigencias de Ley, (SENA, 2013, pág. 10)

En el desarrollo de sus lineamientos educativos, para el SENA es de suma importancia identificar las causas de la deserción en el proceso de formación, con el fin de limitar el impacto negativo que supone ocasionar el incumplimiento de su propósito fundamental: brindar formación profesional integral a los trabajadores de todas las actividades económicas. Por ello a continuación se presentará las generalidades sobre la deserción en el SENA, con énfasis en las regionales de Guainía y Huila.

De acuerdo al informe sobre deserción escolar con corte a Septiembre 2014, a nivel nacional al corte de septiembre del 2014 han desertado 2.706.109 de cupos, equivalente al 36.58% del total de cupos, (SENA, 2014, pág. 4). Según este mismo informe el mayor porcentaje de desertores se refleja en los programas de formación complementaria, 2.603.565 cupos que representan el 96.2% del total desertores; de los cuales, los cursos especiales representan el 93.7%. En formación titulada, la deserción alcanzo a 102.544, equivalente al 3.8% del total, de estos los técnicos laborales y otros representan el 2.2% y la educación superior el 1.6%, (SENA, 2014, pág. 4).

Siguiendo el informe, Deserción por jornada y nivel de formación: cuando se examinan los resultados de desertores según su distribución por jornada y nivel de formación, se evidencia lo siguiente, (SENA, 2014, pág. 6):

- El mayor número de desertores, frente al total, se refleja en la jornada mixta (92.5%), siendo la formación complementaria, para el caso de los cursos especiales, la que presenta la mayor cantidad de desertores.
- Al realizar el análisis de la formación titulada, por nivel de formación y jornada, se observa que los niveles ocupación (80.6%), especialización tecnológica (83.7%) y profundización técnica (86.7%) son los que representan el mayor peso en la deserción de la jornada mixta.
- La jornada diurna representa el 6.9%, del total de los desertores; el mayor peso se evidencia, en el nivel de formación eventos (90.5%) en la jornada diurna, y en el nivel operarios (52.2%).
- La jornada madrugada refleja una deserción de 920 cupos, equivalente al 0.03% del total de desertados y la jornada nocturna un total de 16.588, equivalente al 0.6% del total; en ambas jornadas no representan en ningún nivel de formación una deserción tan preocupante como en la jornada mixta.

Los resultados anteriores se describen en la tabla 1

Tabla 1 Cuadro Tasa de deserción por jornada y nivel a septiembre 2014

Total Nacional

Tipo de Formación	Nivel de Formación	Diurna	Madrugada	Mixta	Nocturna	Tasa de Deserción por Nivel
Técnico Laboral y Otros	Auxiliar	6,1%	11,8%	10,0%	9,1%	8,3%
	Ocupación	5,8%		9,6%		8,5%
	Operario	15,6%	8,3%	11,3%	14,0%	13,2%
	Técnico	6,9%	6,5%	7,3%	10,5%	7,2%
	Profundización Técnica	1,5%		3,5%	0,0%	2,7%
Educación Superior	Especialización Tecnológica	2,2%		2,8%	0,0%	2,1%
	Técnico Profesional	2,5%	0,0%	5,3%	6,0%	4,3%
	Tecnólogo	9,6%	10,9%	9,6%	12,6%	9,9%
Formación Complementaria	Curso Especial	11,2%	12,3%	48,3%	15,9%	43,3%
	Evento	23,4%	2,0%	20,3%	12%	22,6%
Tasa Deserción por Jornada		12,2%	8,1%	43,6%	13,4%	36,6%

Fuente: SENA, Dirección de Planeación, SOFIA – PLUS. Reporte P-35 y PE-04 de septiembre 2014.

Para las regionales Guanía y Huila se presenta la siguiente tasa de deserción para el periodo 2012- 2014, en el que se puede concluir que para la regional de Huila se presenta un tasa de deserción que oscila entre el 25 y 34%; así que Guainía tiene una tasa entre el 41 y el 57%, con un punto preocupante en el 2013 para las dos regionales, lo que hace necesario una revisión sobre las condiciones que se presentaron para ese año y que supusieron un aumento de la deserción para el año en mención y una tendencia a disminuir para el año siguiente.

Tabla 2 Resultado de Deserción comparativa Guanía- Huila año 2012

CODIGO REGIONAL	NOMBRE REGIONAL	FORMACION TITULADA			TOTAL FORMACION COMPLEMENTARIA			GRAN TOTAL		
		FORMACION TITULADA			TOTAL FORMACION COMPLEMENTARIA			GRAN TOTAL		
		CUPOS	DESERTORES 2012	% DESERCIÓN	CUPOS	DESERTORES 2012	% DESERCIÓN	CUPOS	DESERTORES 2012	% DESERCIÓN
41	Huila	24.081	3.120	13,0%	224.386	59.923	26,7%	248.467	63.043	25,4%
94	Guainía	1.089	142	13,0%	18.833	8.153	43,3%	19.922	8.295	41,6%

Fuente: Elaboración propia, con datos de las estadísticas del SENA deserción 2011- 2014.

Tabla 3 Resultado de Deserción comparativa Guanía- Huila año 2013

REGIONAL	TOTAL TECNICO LABORAL Y OTROS			TOTAL EDUCACION SUPERIOR			TOTAL TITULADA			GRAN TOTAL		
	CUPOS	DESERTORES 2013	% DESECCIÓN	CUPOS	DESERTORES 2013	% DESECCIÓN	CUPOS	DESERTORES 2013	% DESECCIÓN	CUPOS	DESERTORES 2013	% DESECCIÓN
Huila	17.204	2.277	13,2%	9.338	902	9,7%	26.542	3.179	12,0%	219.826	90.526	41,2%
Guainía	713	71	10,0%	304	68	22,4%	1.017	139	13,7%	20.896	14.408	69,0%

Fuente: Elaboración propia, con datos de las estadísticas del SENA deserción 2011- 2014.

Tabla 4 Resultado de Deserción comparativa Guanía- Huila Año 2014

Regional	Cupos en Formación	Desertores 2014	Tasa de deserción
Guainía	24.170	13.787	57,04%
Huila	209.642	71.463	34,09%

Fuente: Elaboración propia, con datos de las estadísticas del SENA deserción 2011- 2014.

Los factores asociados a la deserción en el SENA se encuentran determinados por dos dimensiones fundamentales: la falta de innovación de alguno de sus programas que son ofrecidos por las regionales y que no responden a las necesidades de los estudiantes que acuden al centro educativo. Lo anterior se relaciona con la estructura curricular de los Centros y que podría relacionarse con los aspectos académicos que se identifican en la educación superior en general.

Los segundos factores se relacionan con los temas económicos o sociales: tales como las condiciones económicas que obligan a los estudiantes a ingresar al mundo laboral alejándose de los recursos educativos con los que puedan contar los centros regionales.

Puede considerarse que los factores que influyen en la deserción no se diferencian en grandes aspectos, si se realiza un trabajo comparativo, las condiciones son transversales tanto al conjunto de la sociedad como los niveles de formación y sus modalidades.

A manera de conclusión, luego de realizar este trabajo que buscaba realizar una aproximación descriptiva para reconocer cuales son las razones que enuncian tanto directores de Centros de Formación, aprendices desertados y expertos en el tema, y de esta manera poder compararlos con las propias razones de la deserción escolar a nivel nacional, es posible exponer que existe una coincidencia entre las mismas.

En este sentido los factores que se constituyen como principales causas de deserción para el nivel nacional y para la formación en el SENA, se encuentran relacionadas con la estructura del Sistema Escolar, que les imposibilita realizar actividades económicas al mismo tiempo que desarrollan su formación escolar. Así mismo se encuentran factores asociados a los horarios de estudio y la innovación de los centros educativos.

Es importante mencionar que para el año 2013 aparece en los casos estudiados un aumento en la deserción escolar, por lo cual se sugiere profundizar el estudio en este periodo, para determinar las causas de ésta situación.

Finalmente, en casos como la jornada madrugada con una 0.03% de deserción y en la jornada nocturna con un 0.6%, se presentan menores índices de deserción con lo cual se puede verificar que si se generan horarios adecuados en los que los estudiantes puedan estudiar y trabajar, la desvinculación escolar será menor.

Referencias

DEFENSORÍA DEL PUEBLO. (2002). LA DESERCIÓN ESCOLAR EN LOS ESTABLECIMIENTOS EDUCATIVOS DEL DISTTRITO CAPITAL. Bogotá: Defensoría del Pueblo.

MEN. (s.f). Encuesta Nacional de Desercion Escolar . Bogotá.

MINISTERIO DE EDUCACIÓN DE COLOMBIA. (2009). Deserción estudiantil en la educación superior colombiana. Bogotá: Ministerio de Educación.

OCDE. (2012). La Educación Superior en Colombia. Banco Mundial.

SENA. (2011). Plan Estratégico SENA 2011–2014 con visión 2020 “SENA de clase mundial”. Bogota.

SENA. (2013). Informe de Gestión . Bogotá: SENA.

SENA. (2014). Deserción escolar a Septiembre de 2014. Bogotá: SENA.

SENA. (Mayo de 2015). SENA. Obtenido de WWW.SENA.EDU.CO