



UNIVERSIDAD MILITAR
NUEVA GRANADA

La

UMNG

en cifras

2015-2021

¡La **Universidad** que todos queremos!





BG Luis Fernando Puentes Torres, *Ph. D.*
Rector

BG Alfonso Vaca Torres
Vicerrector General

MG José Mauricio Mancera Castaño
Vicerrector Administrativo

CR Gustavo Becerra Pacheco
Vicerrector del Campus Nueva Granada

Dr.^a Martha Lucía Oviedo Franco, *Ph. D.*
Vicerrectora Académica

Dr.^a Clara Lucía Guzmán Aguilera, *Ph. D.*
Vicerrectora de Investigaciones

CR Jairo Alejandro Martínez Rocha
Oficina Asesora de Direccionamiento Estratégico e Inteligencia Competitiva

Revisión
MG José Mauricio Mancera Castaño
Vicerrector Administrativo

Elaboración
Oficina Asesora de Direccionamiento Estratégico e Inteligencia Competitiva,
Sección de Gestión Estadística

Coordinación y acompañamiento
Responsables de cada factor de acreditación institucional

Diseño, diagramación y corrección
División de Comunicaciones, Publicaciones y Mercadeo

Documento de propiedad intelectual de la Universidad Militar Nueva Granada.
Su reproducción parcial o total debe ser autorizada por la Universidad.
Protegido por los derechos de propiedad intelectual.

2021





Presentación

La UMNG en cifras 2015-2021 es un documento que permite visualizar, por medio de datos e ilustraciones, el desarrollo de la institución en sus dos sedes: Bogotá y Campus Nueva Granada (CNG), a través del tiempo, en el que se expone la información correspondiente a los factores definidos en los acuerdos expedidos por el Consejo Nacional de Educación Superior (CESU) y los lineamientos establecidos por el Consejo Nacional de Acreditación (CNA).

Este consolidado es el resultado del trabajo realizado por cada una de las vicerrectorías y las oficinas adscritas a la Rectoría, quienes participaron activamente en la recolección de la información, por medio del aporte de las unidades administrativas a su cargo. Los datos recibidos fueron presentados y analizados en las reuniones de la alta dirección, y, una vez validados, se incorporaron en esta herramienta de consulta para la comunidad en general, lo cual se convierte en un importante aporte para el proceso de renovación de la acreditación institucional multicampus en el que se encuentra inmersa la Universidad.

A continuación, se presenta *La UMNG en cifras 2015-2021*, que contiene, en consecuencia, información cuantitativa que resume los aspectos más destacados de la actividad institucional, y que permite visualizar el trabajo que se realiza con calidad y pertinencia en búsqueda de la excelencia, y cumpliendo con sus funciones sustantivas y con las exigencias propias en cada una de sus labores formativas, académicas, científicas, culturales y de proyección social.

BG Luis Fernando Puentes Torres, *Ph. D.*
Rector de la Universidad Militar Nueva Granada



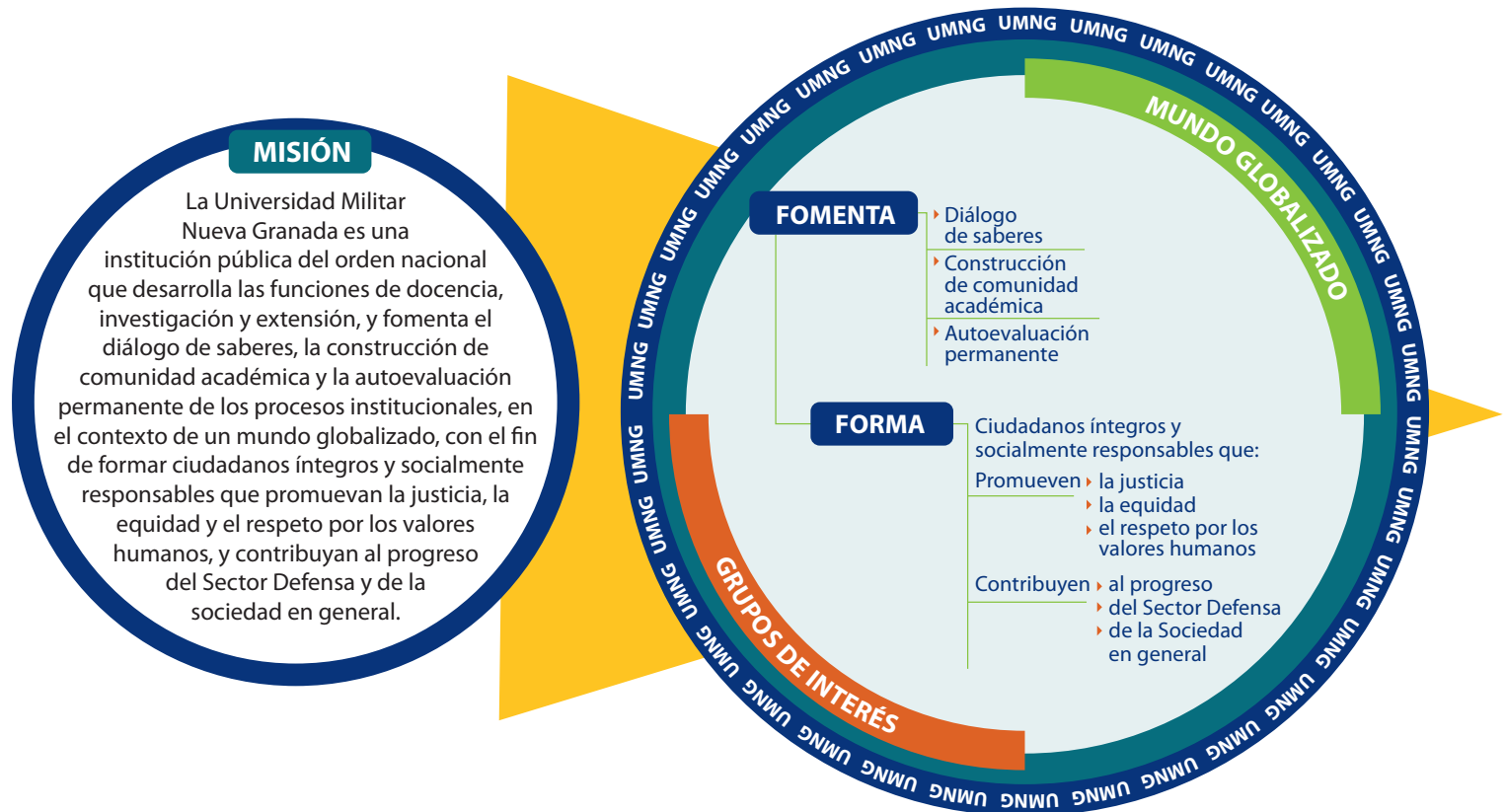


Contenido

Factor 1: Misión y proyecto institucional	7
Factor 2: Estudiantes	9
Factor 3: Profesores	21
Factor 4: Procesos académicos	34
Factor 5: Visibilidad nacional e internacional	42
Factor 6: Investigación y creación artística y cultural	46
Factor 7: Pertinencia e impacto social.....	58
Factor 8: Procesos de autoevaluación y autorregulación.....	71
Factor 9: Bienestar institucional.....	75
Factor 10: Organización, gestión y administración.....	87
Factor 11: Recursos de apoyo académico e infraestructura física.....	89
Factor 12: Recursos financieros.....	98
Factor 13: Gobierno y gobernanza.....	103



Factor 1: Misión y proyecto institucional



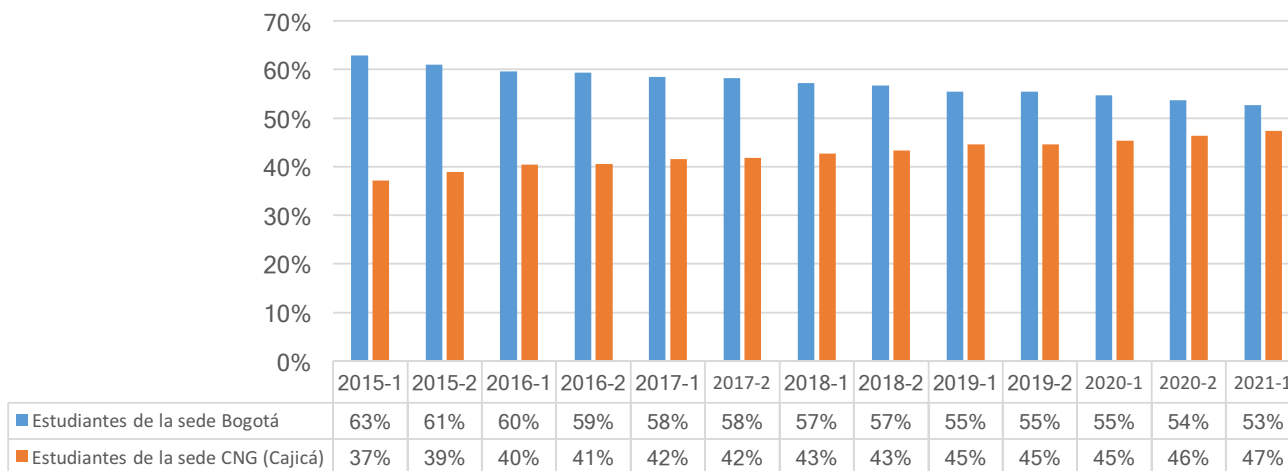
Visión de la Universidad

La Universidad Militar Nueva Granada será reconocida por su alta calidad y excelencia en los ámbitos nacional e internacional, mediante el fomento de la reflexión, la creatividad, el aprendizaje continuo, la investigación y la innovación, desde una perspectiva global, en cumplimiento de la responsabilidad social, que le permita anticipar, proponer y desarrollar soluciones que respondan a las necesidades de la sociedad y del Sector Defensa.

Objetivos estratégicos institucionales

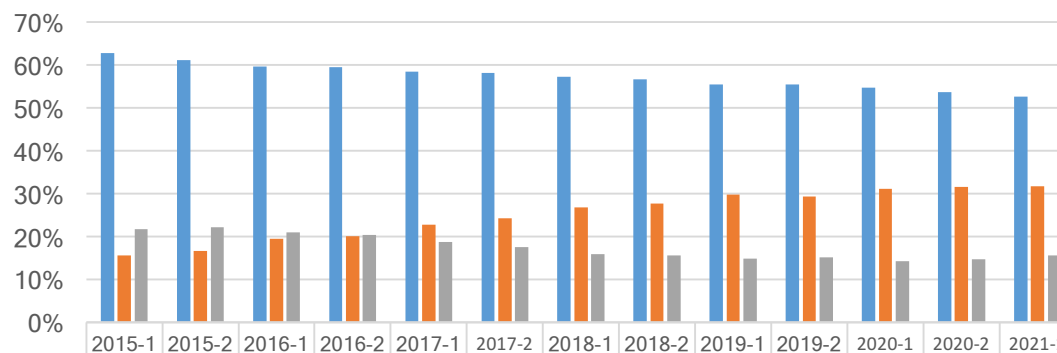
1. Gestión académica de calidad: pertinencia y fortalecimiento de la enseñanza y del aprendizaje creativo.
2. Ciencia, tecnología e innovación: perspectiva de transformación y emprendimiento.
3. Extensión y proyección social: liderazgo social y regional.
4. Internacionalización: Universidad global, multicultural y competitiva.
5. Gestión administrativa efectiva: universidad sostenible.

Población estudiantil por periodo y sede (2015-1 a 2021-1)



Sede	2015-1	2015-2	2016-1	2016-2	2017-1	2017-2	2018-1	2018-2	2019-1	2019-2	2020-1	2020-2	2021-1
Total de estudiantes de la sede Bogotá	10.535	10.392	10.656	10.779	10.972	10.703	10.555	10.467	10.586	10.278	10.133	9.450	9.541
Total de estudiantes de la sede CNG (Cajicá)	6.232	6.633	7.216	7.367	7.798	7.690	7.879	7.996	8.524	8.261	8.416	8.170	8.592
Total de estudiantes de la UMNG	16.767	17.025	17.872	18.146	18.770	18.393	18.434	18.463	19.110	18.539	18.549	17.620	18.133

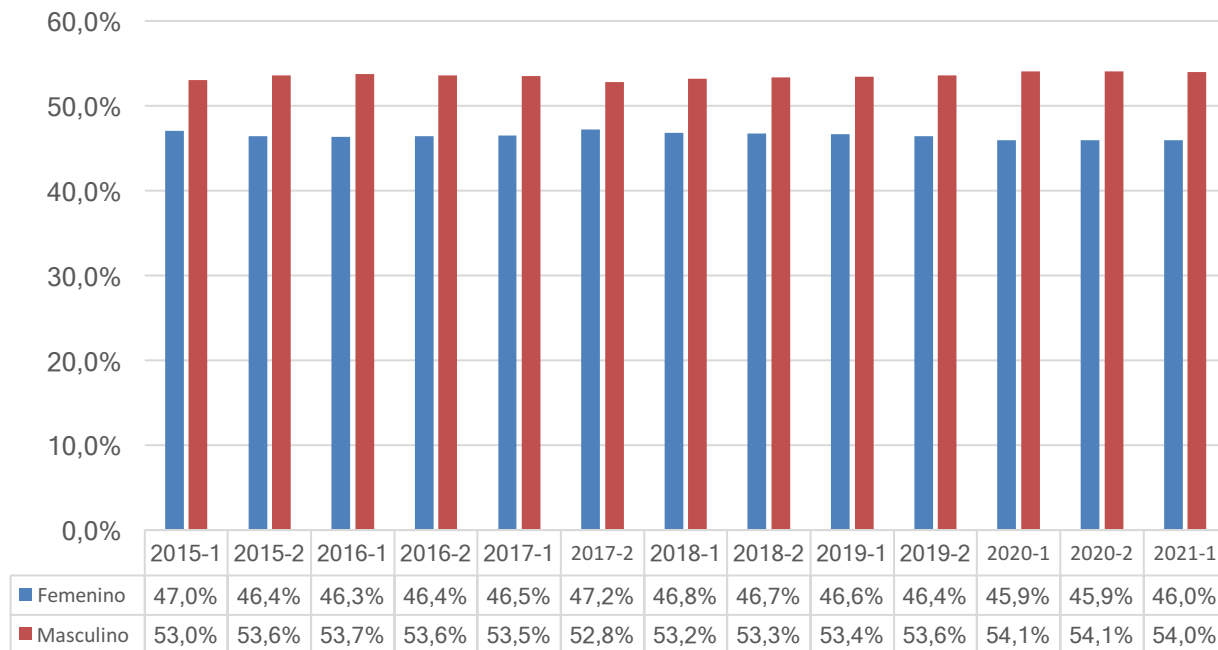
Estudiantes por sede y modalidad (2015-1 a 2021-1)



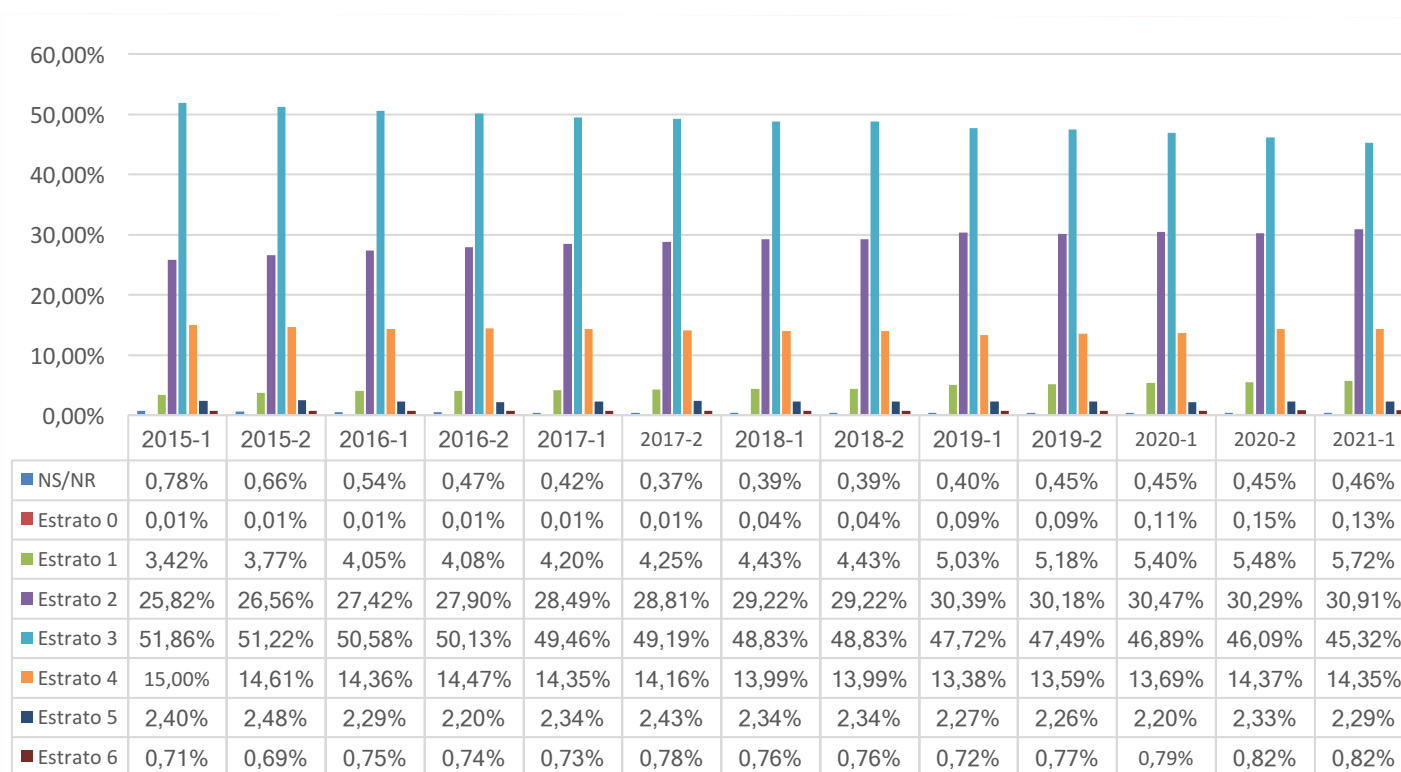
	2015-1	2015-2	2016-1	2016-2	2017-1	2017-2	2018-1	2018-2	2019-1	2019-2	2020-1	2020-2	2021-1
■ Presencial en la sede Bogotá	63%	61%	60%	59%	58%	58%	57%	57%	55%	55%	55%	54%	53%
■ Presencial en la sede CNG (Cajicá)	16%	17%	19%	20%	23%	24%	27%	28%	30%	29%	31%	32%	32%
■ A distancia	22%	22%	21%	20%	19%	18%	16%	16%	15%	15%	14%	15%	16%

Modalidad	2015-1	2015-2	2016-1	2016-2	2017-1	2017-2	2018-1	2018-2	2019-1	2019-2	2020-1	2020-2	2021-1
Presencial en la sede Bogotá	10.518	10.401	10.656	10.779	10.972	10.703	10.555	10.467	10.586	10.278	10.133	9.450	9.541
Presencial en la sede CNG (Cajicá)	2.612	2.840	3.474	3.655	4.277	4.452	4.937	5.104	5.682	5.438	5.771	5.564	5.752
A distancia	3.637	3.784	3.742	3.712	3.521	3.238	2.942	2.892	2.842	2.823	2.645	2.606	2.840
Total por modalidad	16.767	17.025	17.872	18.146	18.770	18.393	18.434	18.463	19.110	18.539	18.549	17.620	18.133

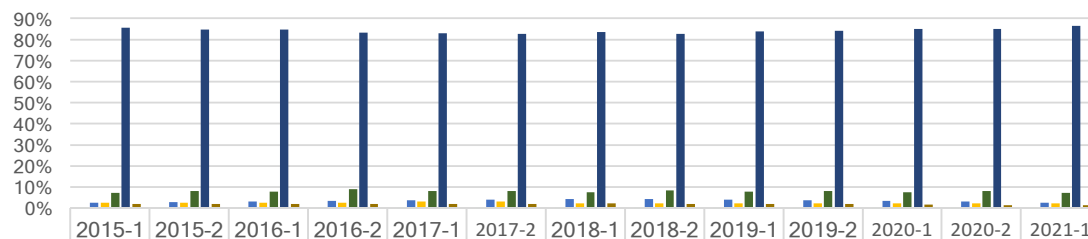
Estudiantes por género (2015-1 a 2021-1)



Distribución porcentual de los estudiantes por estrato socioeconómico (2015-1 a 2021-1)



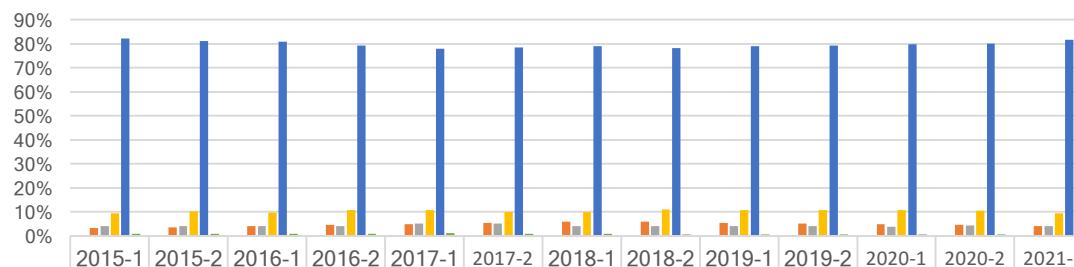
Distribución de estudiantes por nivel de formación (2015-1 a 2021-1)



Nivel de formación	2015-1	2015-2	2016-1	2016-2	2017-1	2017-2	2018-1	2018-2	2019-1	2019-2	2020-1	2020-2	2021-1
Doctorado	0%	0%	0%	0%	0%	0%	0%	0%	0%	0%	0%	0%	0%
Maestría	3%	3%	3%	3%	4%	4%	4%	4%	4%	4%	3%	3%	3%
Especialización médico-quirúrgica	3%	2%	2%	2%	3%	3%	2%	2%	2%	2%	2%	2%	2%
Especialización profesional	7%	8%	8%	9%	8%	8%	7%	8%	8%	8%	8%	8%	7%
Profesional	86%	85%	85%	83%	83%	83%	83%	83%	84%	84%	85%	85%	87%
Tecnológico	2%	2%	2%	2%	2%	2%	2%	2%	2%	2%	2%	1%	1%

Nivel de formación	2015-1	2015-2	2016-1	2016-2	2017-1	2017-2	2018-1	2018-2	2019-1	2019-2	2020-1	2020-2	2021-1
Doctorado	17	16	25	15	31	28	34	32	46	26	49	37	25
Maestría	435	466	566	605	666	754	813	816	768	662	611	538	483
Especialización médico-quirúrgica	422	422	442	449	563	564	429	431	421	419	399	400	390
Especialización profesional	1.212	1.368	1.366	1.613	1.533	1.482	1.368	1.552	1.482	1.492	1.399	1.419	1.305
Profesional	14.363	14.418	15.125	15.103	15.595	15.195	15.386	15.256	16.016	15.599	15.789	14.964	15.690
Tecnológico	318	335	348	361	382	370	404	376	377	341	302	262	240
Total del nivel de formación	16.767	17.025	17.872	18.146	18.770	18.393	18.434	18.463	19.110	18.539	18.549	17.620	18.133

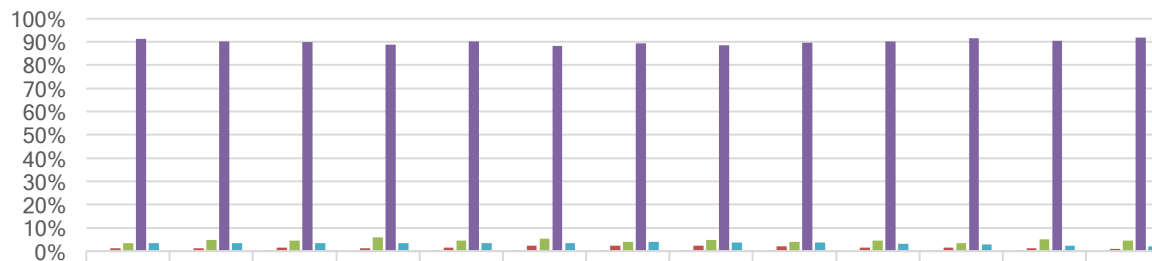
Distribución de estudiantes por nivel de formación (sede Bogotá) (2015-1 a 2021-1)



	2015-1	2015-2	2016-1	2016-2	2017-1	2017-2	2018-1	2018-2	2019-1	2019-2	2020-1	2020-2	2021-1
■ Doctorado	0%	0%	0%	0%	0%	0%	0%	0%	0%	0%	0%	0%	0%
■ Maestría	3%	4%	4%	5%	5%	5%	6%	6%	5%	5%	5%	5%	4%
■ Especialización médico-quirúrgica	4%	4%	4%	4%	5%	5%	4%	4%	4%	4%	4%	4%	4%
■ Especialización profesional	9%	10%	10%	11%	11%	10%	10%	11%	11%	11%	11%	10%	9%
■ Profesional	82%	81%	81%	79%	78%	78%	79%	78%	79%	79%	80%	80%	82%
■ Tecnológico	1%	1%	1%	1%	1%	1%	1%	1%	1%	1%	1%	1%	1%

Nivel	2015-1	2015-2	2016-1	2016-2	2017-1	2017-2	2018-1	2018-2	2019-1	2019-2	2020-1	2020-2	2021-1
Doctorado	0	0	0	0	0	0	0	0	0	0	0	0	0
Maestría	359	381	444	504	545	571	635	615	578	537	484	433	385
Especialización médico-quirúrgica	422	422	442	449	563	564	429	431	421	419	399	400	390
Especialización profesional	987	1.050	1.042	1.166	1.183	1.072	1.061	1.159	1.148	1.108	1.100	990	904
Profesional	8.667	8.443	8.631	8.555	8.570	8.401	8.340	8.188	8.372	8.148	8.089	7.567	7.808
Tecnológico	100	96	97	105	111	95	90	74	67	66	61	60	54
Total de la sede Bogotá	10.535	10.392	10.656	10.779	10.972	10.703	10.555	10.467	10.586	10.278	10.133	9.450	9.541

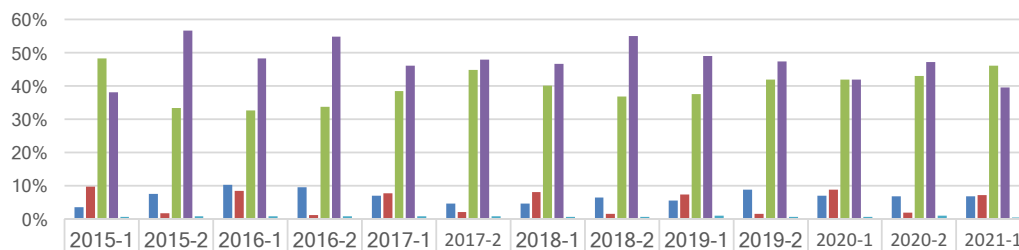
Distribución de estudiantes por nivel de formación (sede CNG, Cajicá) (2015-1 a 2021-1)



	2015-1	2015-2	2016-1	2016-2	2017-1	2017-2	2018-1	2018-2	2019-1	2019-2	2020-1	2020-2	2021-1
■ Doctorado	0%	0%	0%	0%	0%	0%	0%	0%	1%	0%	1%	0%	0%
■ Maestría	1%	1%	2%	1%	2%	2%	2%	3%	2%	2%	2%	1%	1%
■ Especialización profesional	4%	5%	4%	6%	4%	5%	4%	5%	4%	5%	4%	5%	5%
■ Profesional	91%	90%	90%	89%	90%	88%	89%	88%	90%	90%	91%	91%	92%
■ Tecnológico	3%	4%	3%	3%	3%	4%	4%	4%	4%	3%	3%	2%	2%

Nivel	2015-1	2015-2	2016-1	2016-2	2017-1	2017-2	2018-1	2018-2	2019-1	2019-2	2020-1	2020-2	2021-1
Doctorado	17	16	25	15	31	28	34	32	46	26	49	37	25
Maestría	76	85	122	101	121	183	178	201	190	125	127	105	98
Especialización profesional	225	318	324	447	350	410	307	393	334	384	299	429	401
Profesional	5.696	5.975	6.494	6.548	7.025	6.794	7.046	7.068	7.644	7.451	7.700	7.397	7.882
Tecnológico	218	239	251	256	271	275	314	302	310	275	241	202	186
Total de la sede CNG (Cajicá)	6.232	6.633	7.216	7.367	7.798	7.690	7.879	7.996	8.524	8.261	8.416	8.170	8.592

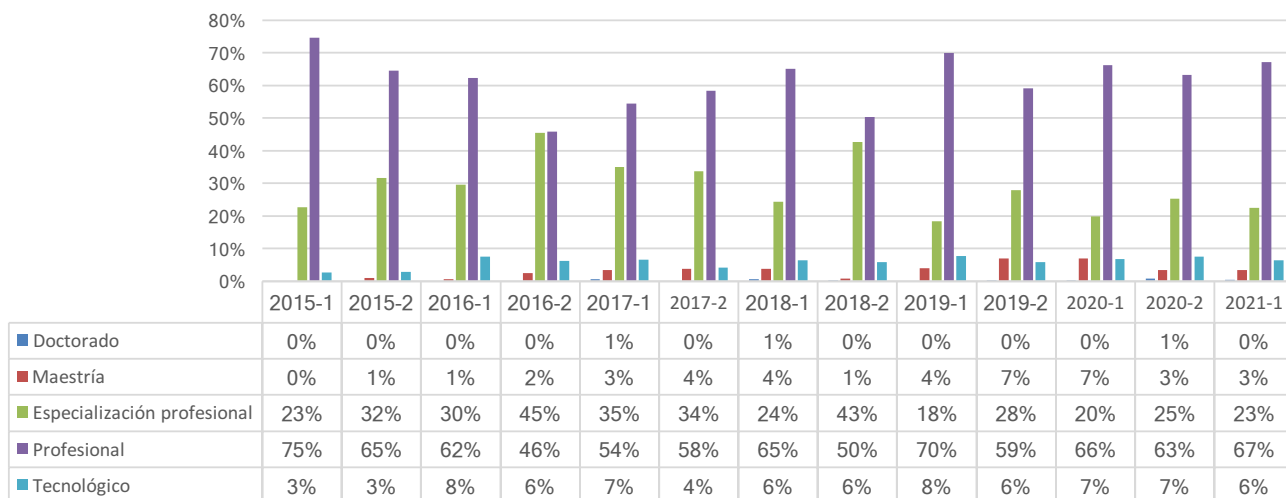
Distribución de graduados por nivel de formación en la sede Bogotá (2015-1 a 2021-1)



	2015-1	2015-2	2016-1	2016-2	2017-1	2017-2	2018-1	2018-2	2019-1	2019-2	2020-1	2020-2	2021-1
■ Maestría	3%	7%	10%	10%	7%	5%	5%	6%	5%	9%	7%	7%	7%
■ Especialización médico-quirúrgica	10%	2%	8%	1%	8%	2%	8%	1%	7%	1%	9%	2%	7%
■ Especialización profesional	48%	33%	33%	34%	38%	45%	40%	37%	38%	42%	42%	43%	46%
■ Profesional	38%	57%	48%	55%	46%	48%	47%	55%	49%	47%	42%	47%	39%
■ Tecnológico	1%	1%	1%	1%	1%	1%	1%	1%	1%	1%	1%	1%	0%

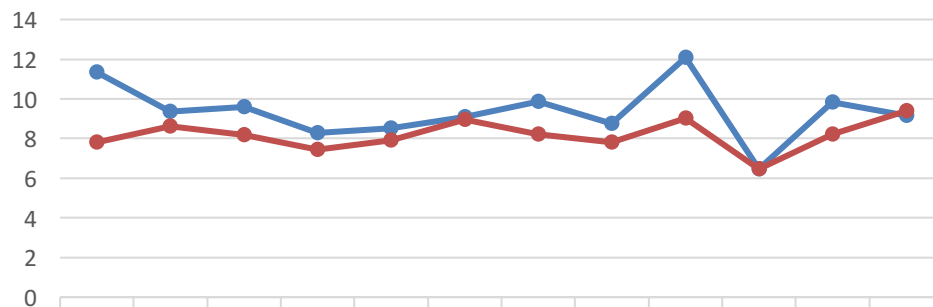
Nivel	2015-1	2015-2	2016-1	2016-2	2017-1	2017-2	2018-1	2018-2	2019-1	2019-2	2020-1	2020-2	2021-1
Maestría	33	122	142	128	99	56	65	77	80	119	86	82	76
Especialización médico-quirúrgica	93	26	116	15	110	24	115	17	108	19	110	23	79
Especialización profesional	465	545	453	452	549	543	570	446	557	571	523	518	515
Profesional	366	925	670	736	658	581	662	667	726	647	524	568	440
Tecnológico	5	13	9	11	11	8	9	7	13	8	7	12	5
Total sede Bogotá	962	1.631	1.390	1.342	1.427	1.212	1.421	1.214	1.484	1.364	1.250	1.203	1.115

Distribución de graduados por nivel de formación en la sede Campus Nueva Granada (2015-1 a 2021-1)



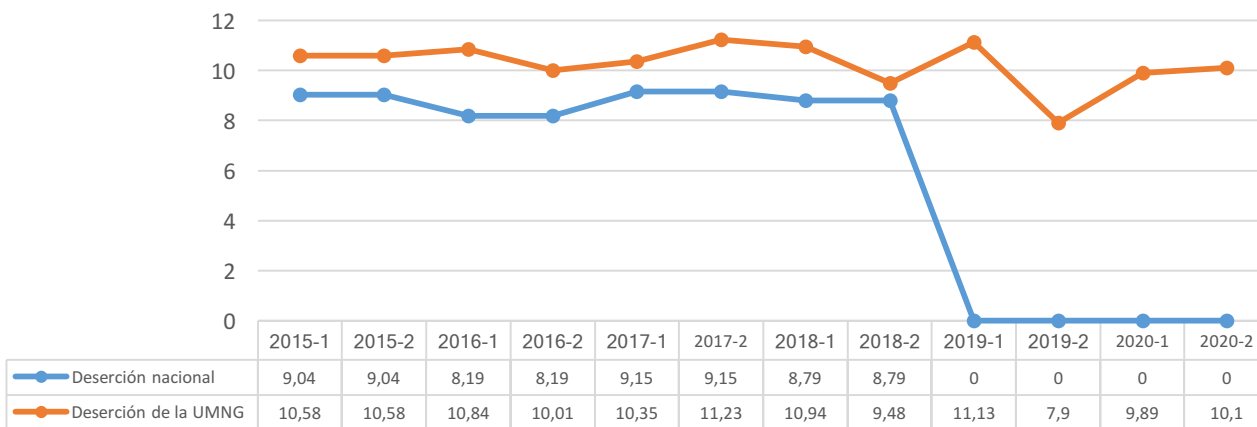
Nivel	2015-1	2015-2	2016-1	2016-2	2017-1	2017-2	2018-1	2018-2	2019-1	2019-2	2020-1	2020-2	2021-1
Doctorado	0	0	0	0	3	0	3	2	0	2	1	5	2
Maestría	0	6	2	12	18	22	21	5	21	50	38	25	14
Especialización profesional	35	182	106	221	182	195	135	304	99	201	108	182	94
Profesional	115	372	223	223	283	339	361	358	379	428	362	456	280
Tecnológico	4	16	27	30	34	24	35	42	42	42	37	54	27
Total de la sede CNG (Cajicá)	154	576	358	486	520	580	555	711	541	723	546	722	417

Tasa de deserción profesional en la modalidad presencial, en las sedes Bogotá y CNG (2015-1 a 2020-2)



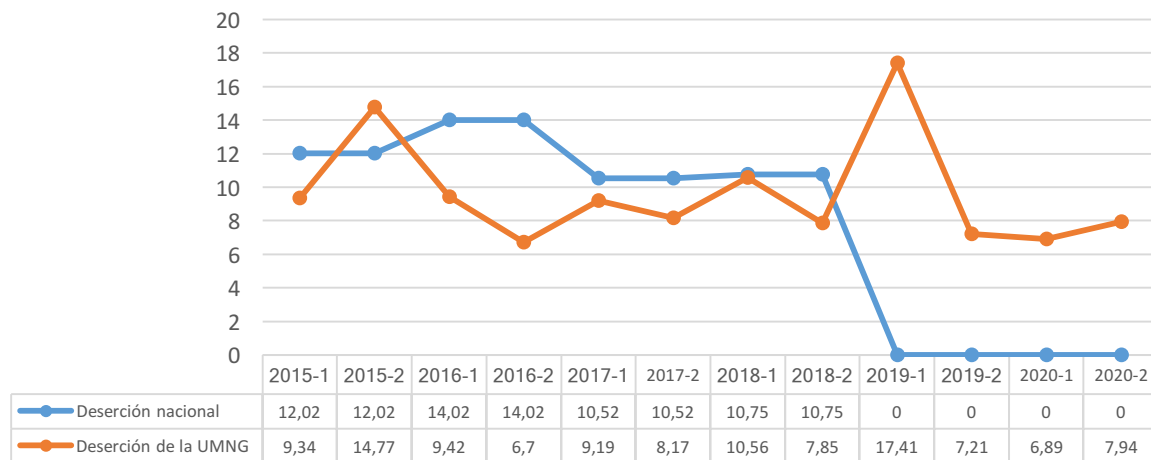
	2015-1	2015-2	2016-1	2016-2	2017-1	2017-2	2018-1	2018-2	2019-1	2019-2	2020-1	2020-2
Profesional en la modalidad presencial (sede CNG, Cajicá)	11,36	9,35	9,61	8,3	8,53	9,09	9,85	8,75	12,07	6,47	9,83	9,15
Profesional en la modalidad presencial (sede Bogotá)	7,81	8,61	8,19	7,43	7,9	8,97	8,22	7,8	9,02	6,48	8,21	9,41

Tasa de deserción de la UMNG frente a la tasa a nivel nacional, de los programas de pregrado presencial y a distancia (2015-1 a 2020-2), según el SPADIES



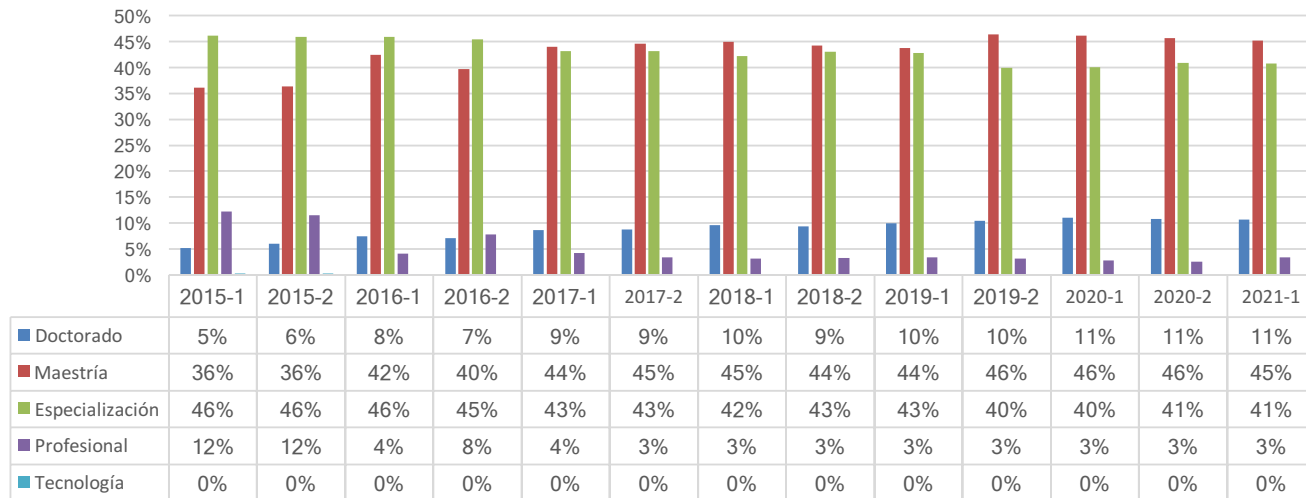
Fuente: Sistema para la Prevención y Análisis de la Deserción en las Instituciones de Educación Superior (SPADIES)
 (<https://www.mineducacion.gov.co/sistemasinfo/spadies/Informacion-Institucional/357549:Estadisticas-de-Desercion>)

Tasa de deserción de la UMNG frente a la tasa a nivel nacional, de las tecnologías (2015-1 a 2020-2), según el SPADIES



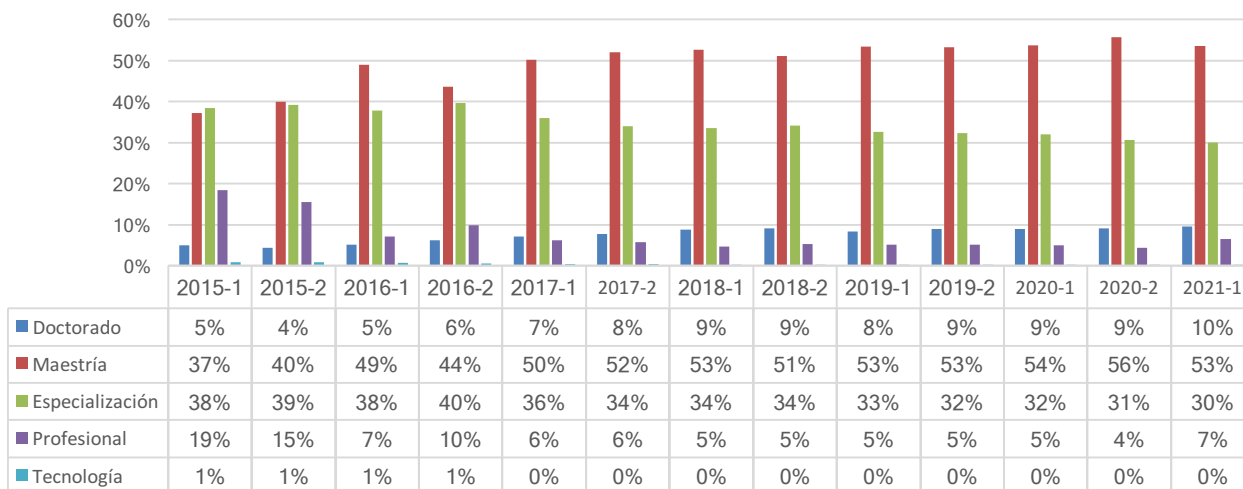
Fuente: Sistema para la Prevención y Análisis de la Deserción en las Instituciones de Educación Superior (SPADIES)
 (<https://www.mineduacion.gov.co/sistemasinfo/spadies/Informacion-Institucional/357549:Estadisticas-de-Desercion>)

Total de profesores por máximo nivel de cualificación (sede Bogotá) (2015-1 a 2021-1)



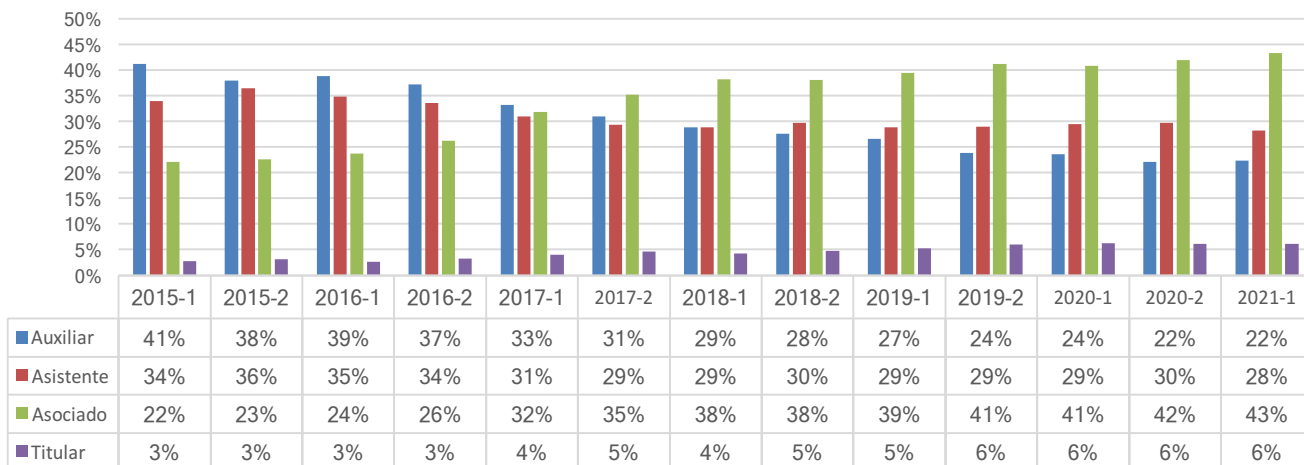
Nivel de formación	2015-1	2015-2	2016-1	2016-2	2017-1	2017-2	2018-1	2018-2	2019-1	2019-2	2020-1	2020-2	2021-1
Doctorado	50	56	72	68	86	84	93	89	96	101	107	104	100
Maestría	348	340	406	382	437	427	434	421	420	447	445	437	422
Especialización	444	430	440	438	429	414	408	409	411	384	386	392	381
Profesional	118	108	39	75	42	33	30	31	33	31	27	25	32
Tecnología	3	3	1	1	1	1	1	1	1	0	0	0	0
Total de profesores	963	937	958	964	995	959	966	951	961	963	965	958	935

Total de profesores por máximo nivel de cualificación (sede CNG) (2015-1 a 2021-1)



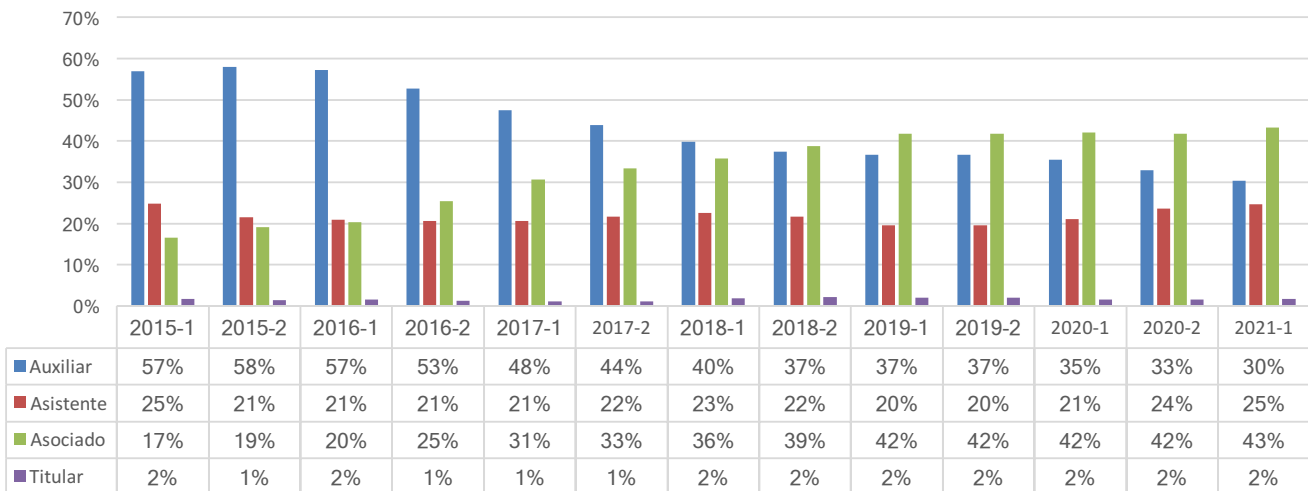
Nivel de formación	2015-1	2015-2	2016-1	2016-2	2017-1	2017-2	2018-1	2018-2	2019-1	2019-2	2020-1	2020-2	2021-1
Doctorado	18	19	24	31	38	44	53	57	55	61	60	61	63
Maestría	135	173	225	216	265	298	316	322	350	365	358	374	352
Especialización	139	170	174	196	190	195	202	215	214	222	213	206	198
Profesional	67	67	33	49	33	33	28	33	34	35	33	29	43
Tecnología	3	4	3	3	2	2	2	2	2	2	2	2	2
Total de profesores	362	433	459	495	528	572	601	629	655	685	666	672	658

Total de profesores, según las categorías de escalafón (sede Bogotá) (2015-1 a 2021-1)



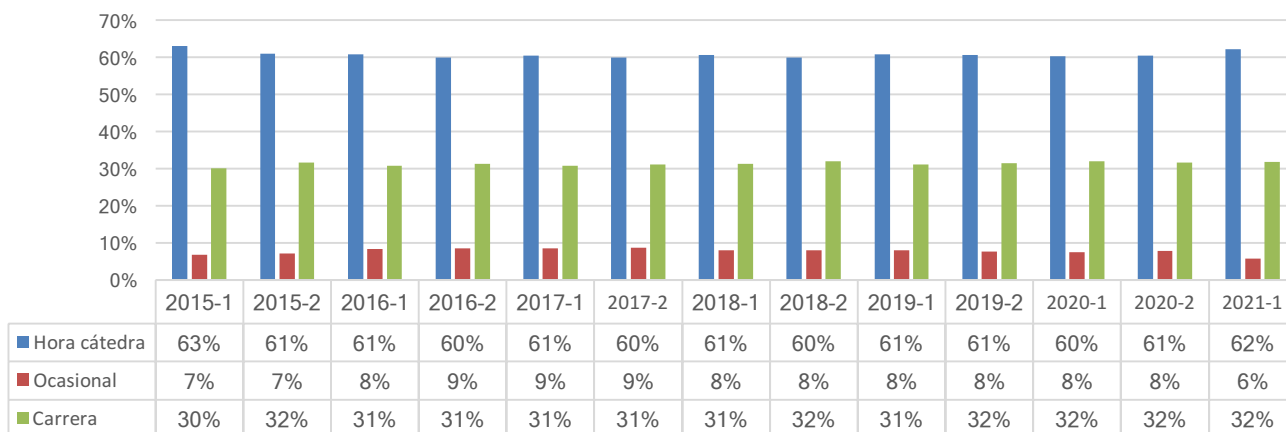
Concepto	2015-1	2015-2	2016-1	2016-2	2017-1	2017-2	2018-1	2018-2	2019-1	2019-2	2020-1	2020-2	2021-1
Auxiliar	396	355	372	358	330	297	278	262	255	230	227	212	209
Asistente	327	341	334	323	308	281	278	282	277	279	284	285	264
Asociado	213	212	227	252	317	337	369	362	379	396	394	402	405
Titular	27	29	25	31	40	44	41	45	50	58	60	59	57
Total de profesores	963	937	958	964	995	959	966	951	961	963	965	958	935

Total de profesores, según las categorías de escalafón (sede CNG) (2015-1 a 2021-1)



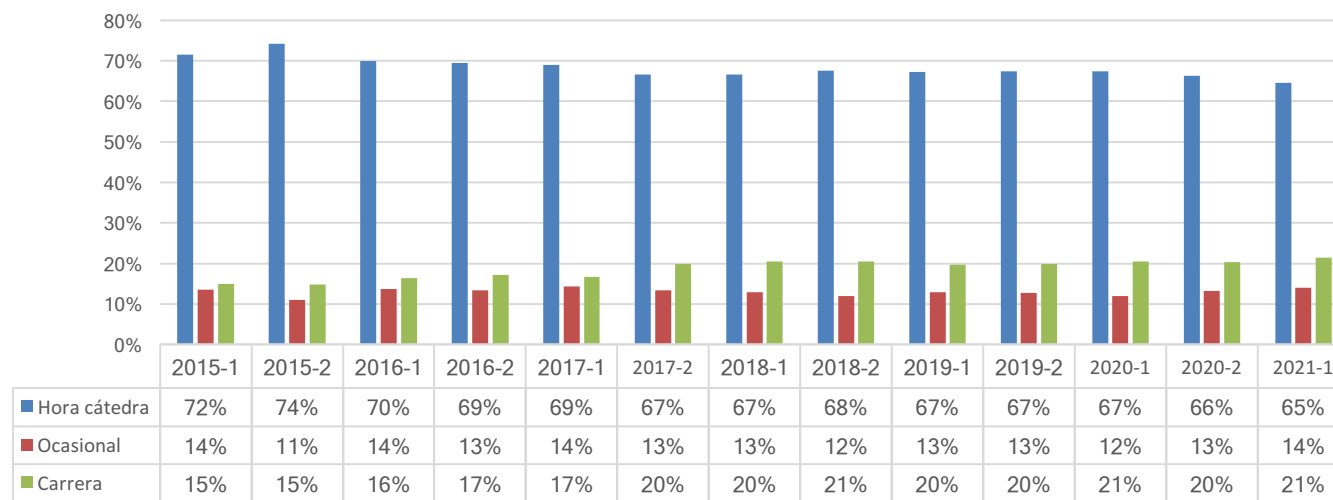
Concepto	2015-1	2015-2	2016-1	2016-2	2017-1	2017-2	2018-1	2018-2	2019-1	2019-2	2020-1	2020-2	2021-1
Auxiliar	206	251	263	261	251	251	239	235	240	251	236	221	200
Asistente	90	93	96	102	109	124	136	136	128	134	140	159	162
Asociado	60	83	93	126	162	191	215	244	274	286	280	281	285
Titular	6	6	7	6	6	6	11	14	13	14	10	11	11
Total de profesores	362	433	459	495	528	572	601	629	655	685	666	672	658

Proporción de profesores que pertenecen al escalafón por modalidad de contratación (sede Bogotá) (2015-1 a 2021-1)



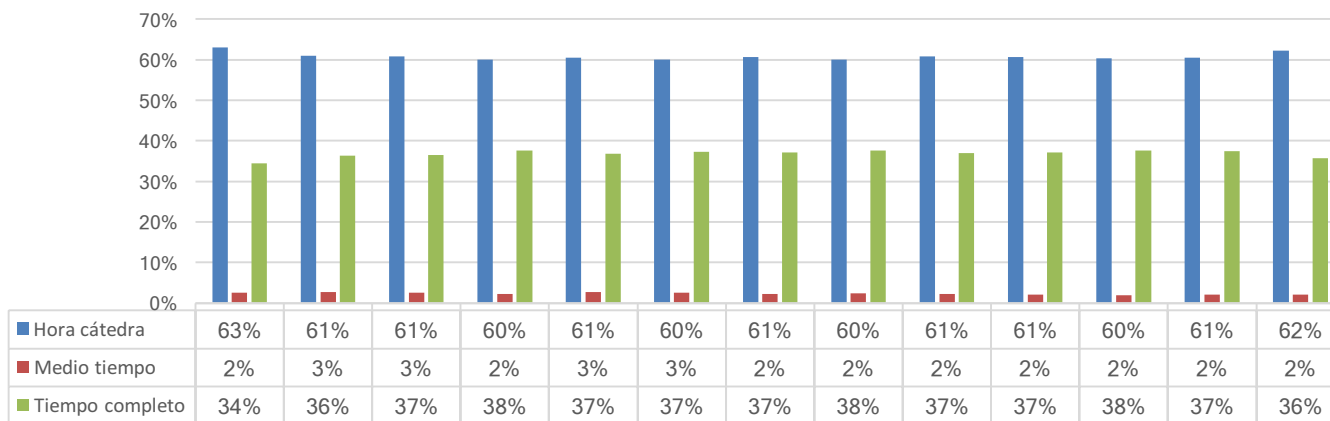
TIPO DE DEDICACIÓN	2015-1	2015-2	2016-1	2016-2	2017-1	2017-2	2018-1	2018-2	2019-1	2019-2	2020-1	2020-2	2021-1
Hora cátedra	607	572	583	579	602	576	586	571	584	585	583	580	582
Ocasional	65	68	80	83	86	84	77	76	78	74	73	75	55
Carrera	291	297	295	302	307	299	303	304	299	304	309	303	298
Total de profesores	963	937	958	964	995	959	966	951	961	963	965	958	935

Proporción de profesores que pertenecen al escalafón por modalidad de contratación (sede CNG) (2015-1 a 2021-1)



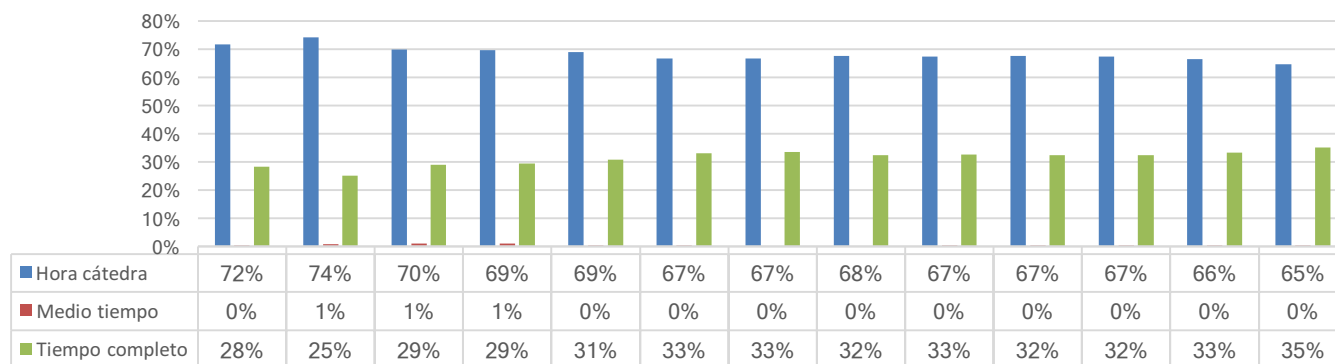
TIPO DE DEDICACIÓN	2015-1	2015-2	2016-1	2016-2	2017-1	2017-2	2018-1	2018-2	2019-1	2019-2	2020-1	2020-2	2021-1
Hora cátedra	259	321	321	344	364	381	400	425	441	462	449	446	425
Ocasional	49	48	63	66	76	77	78	75	85	87	80	89	92
Carrera	54	64	75	85	88	114	123	129	129	136	137	137	141
Total de profesores	362	433	459	495	528	572	601	629	655	685	666	672	658

Proporción de profesores que forman parte del escalafón por dedicación (sede Bogotá) (2015-1 a 2021-1)



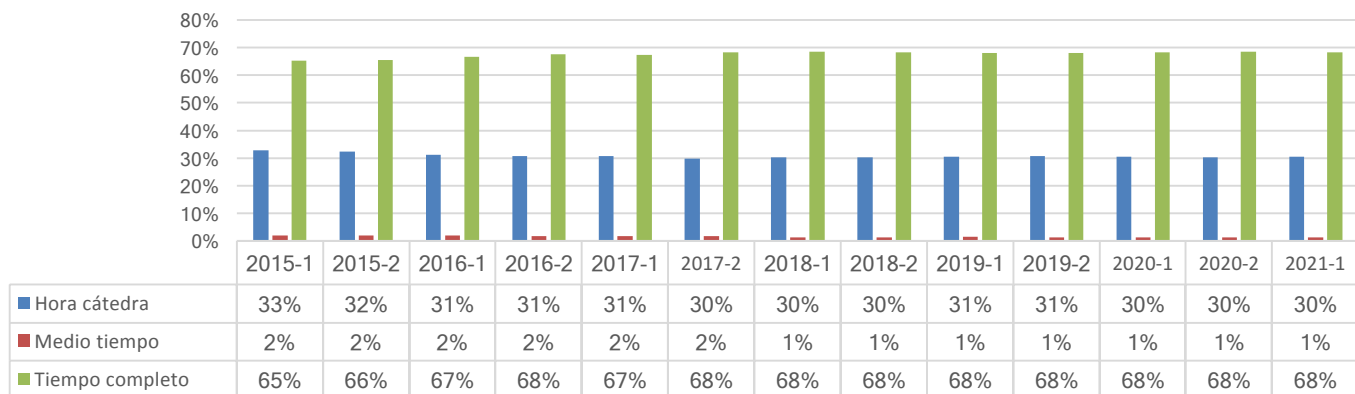
TIPO DE DEDICACIÓN	2015-1	2015-2	2016-1	2016-2	2017-1	2017-2	2018-1	2018-2	2019-1	2019-2	2020-1	2020-2	2021-1
Hora cátedra	607	572	583	579	602	576	586	571	584	585	583	580	582
Medio tiempo	24	25	25	22	26	25	22	22	22	20	19	20	19
Tiempo completo	332	340	350	363	367	358	358	358	355	358	363	358	334
Total de profesores	963	937	958	964	995	959	966	951	961	963	965	958	935

Proporción de profesores que forman parte del escalafón por dedicación (sede CNG) (2015-1 a 2021-1)



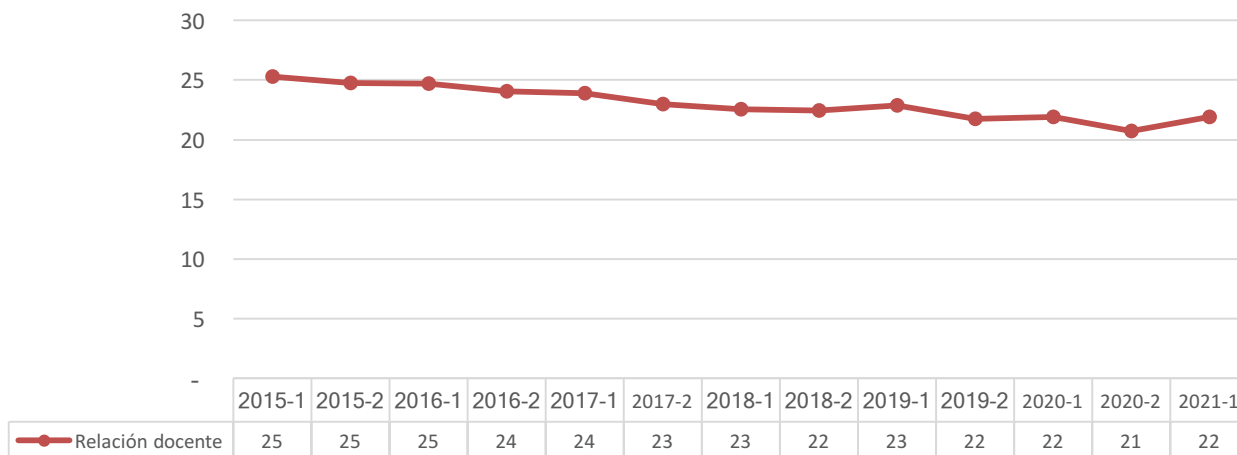
TIPO DE DEDICACIÓN	2015-1	2015-2	2016-1	2016-2	2017-1	2017-2	2018-1	2018-2	2019-1	2019-2	2020-1	2020-2	2021-1
Hora cátedra	259	321	321	344	364	381	400	425	441	462	449	446	425
Medio tiempo	1	3	5	5	2	2	0	0	1	2	2	2	2
Tiempo completo	102	109	133	146	162	189	201	204	213	221	215	224	231
Total de profesores	362	433	459	495	528	572	601	629	655	685	666	672	658

Profesores en tiempos completos equivalentes (TCE) (2015-1 a 2021-1)



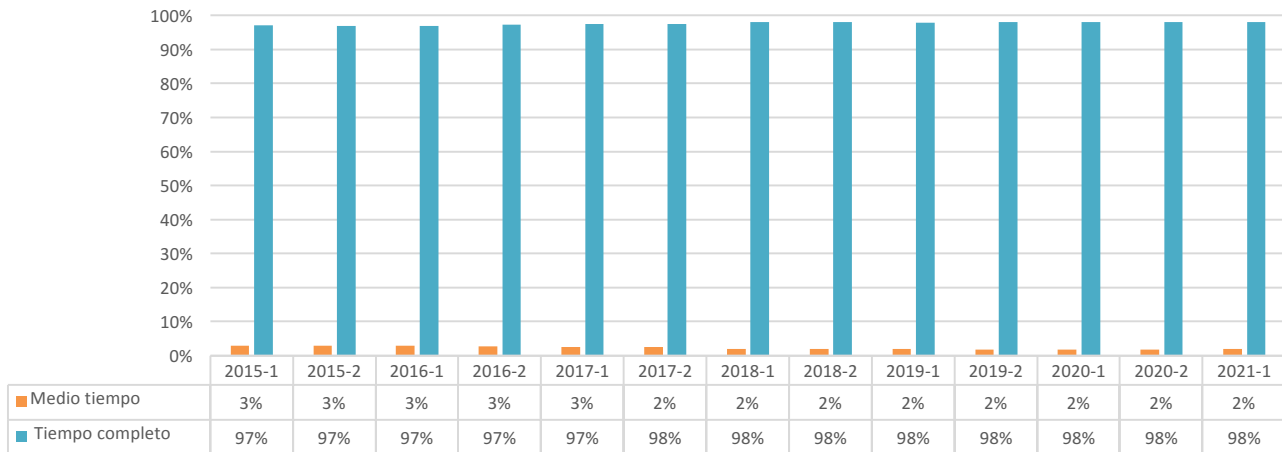
TIPO DE CONTRATO	2015-1	2015-2	2016-1	2016-2	2017-1	2017-2	2018-1	2018-2	2019-1	2019-2	2020-1	2020-2	2021-1
Hora cátedra	217	223	226	231	242	239	247	249	256	262	258	257	252
Medio tiempo	13	14	15	14	14	14	11	11	12	11	11	11	11
Tiempo completo	433	450	483	509	529	547	559	562	568	579	578	582	565
Total de profesores	663	687	724	754	785	800	817	822	836	852	847	850	828

Relación estudiante-profesor en tiempos completos equivalentes (TCE) en la UMNG (2015-1 a 2021-1)



Concepto	2015-1	2015-2	2016-1	2016-2	2017-1	2017-2	2018-1	2018-2	2019-1	2019-2	2020-1	2020-2	2021-1
Estudiantes	16.767	17.025	17.872	18.146	18.770	18.393	18.434	18.463	19.110	18.539	18.549	17.620	18.133
Profesores	663	687	724	754	785	800	817	822	836	852	847	850	828

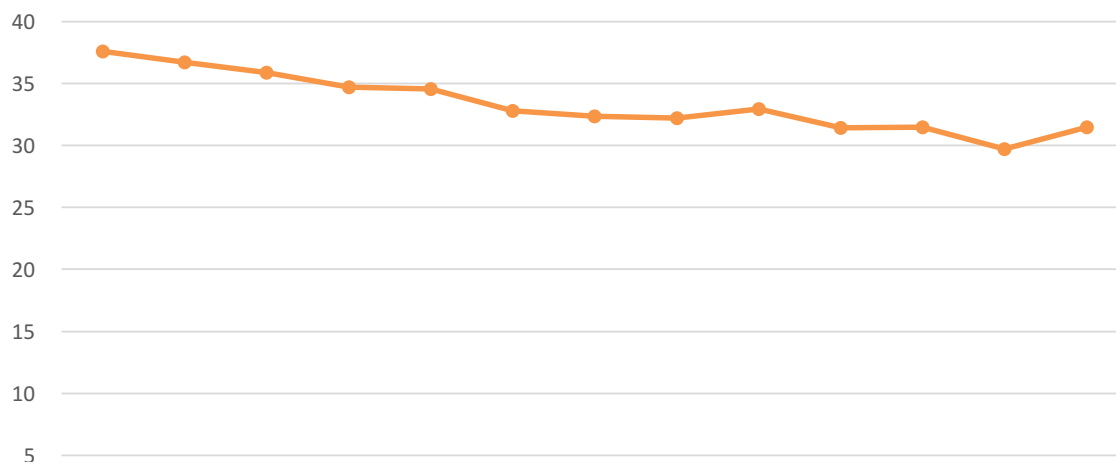
Profesores en tiempos completos equivalentes (TCE) (2015-1 a 2021-1)*



TIPO DE CONTRATO	2015-1	2015-2	2016-1	2016-2	2017-1	2017-2	2018-1	2018-2	2019-1	2019-2	2020-1	2020-2	2021-1
Medio tiempo	13	14	15	14	14	14	11	11	12	11	11	11	11
Tiempo completo	433	450	483	509	529	547	559	562	568	579	578	582	565
Total de profesores	446	464	498	523	543	561	570	573	580	590	589	593	576

* Sin docentes de hora cátedra.

Relación estudiante-profesor en tiempos completos equivalentes de la UMNG (2015-1 a 2021-1)*

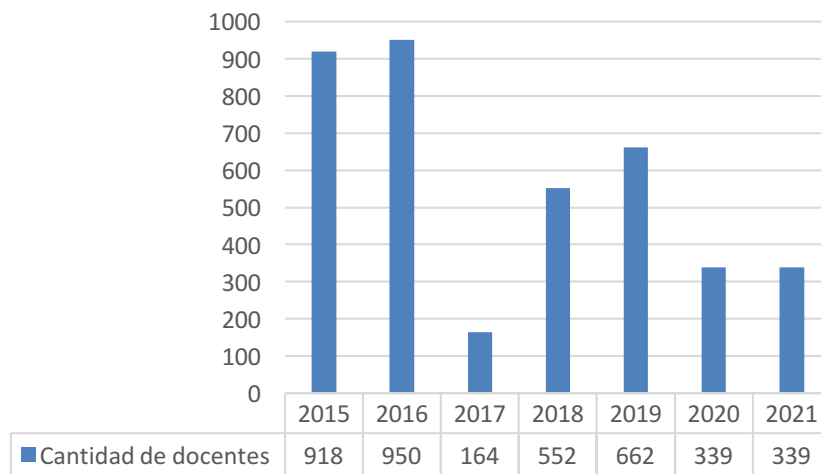


	2015-1	2015-2	2016-1	2016-2	2017-1	2017-2	2018-1	2018-2	2019-1	2019-2	2020-1	2020-2	2021-1
Relación docente	38	37	36	35	35	33	32	32	33	31	31	30	31

Concepto	2015-1	2015-2	2016-1	2016-2	2017-1	2017-2	2018-1	2018-2	2019-1	2019-2	2020-1	2020-2	2021-1
Estudiantes	16.767	17.025	17.872	18.146	18.770	18.393	18.434	18.463	19.110	18.539	18.549	17.620	18.133
Profesores	446	464	498	523	543	561	570	573	580	590	589	593	576

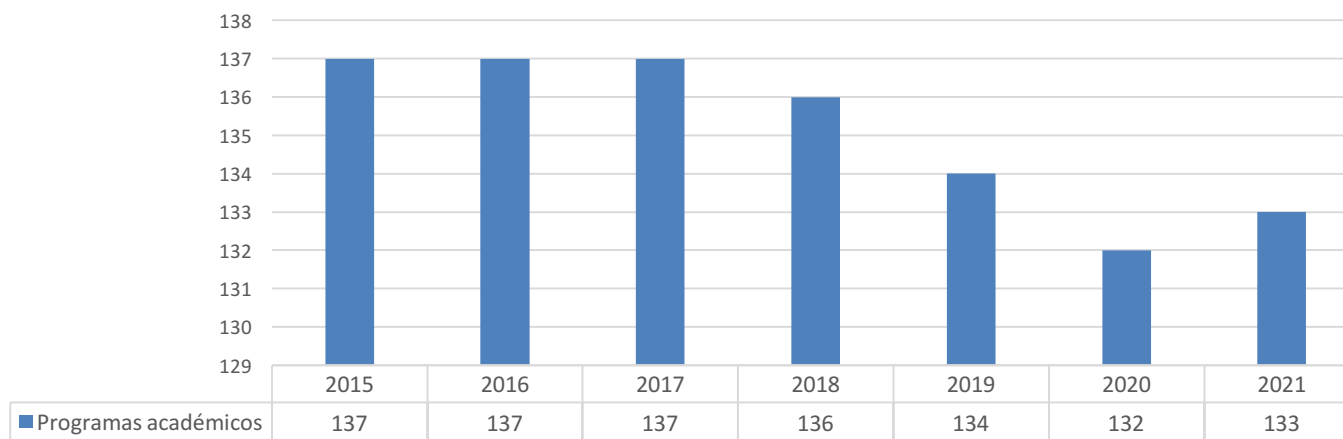
* Sin docentes de hora cátedra.

Cantidad de docentes «ad honorem» en la UMNG (2015 a 2021)

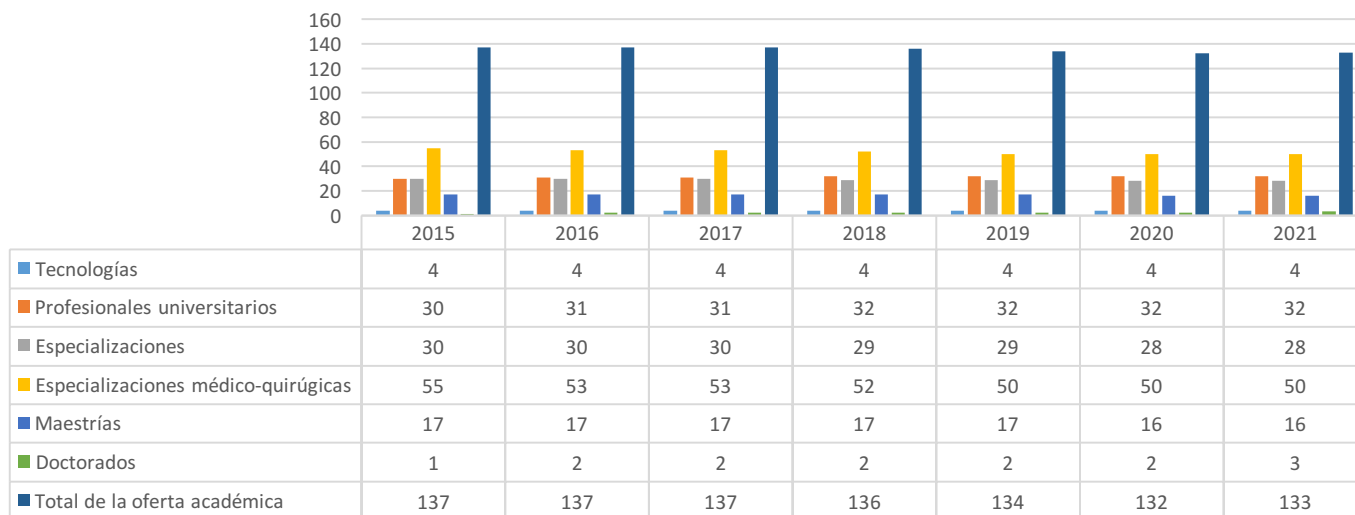


► Factor 4: Procesos académicos

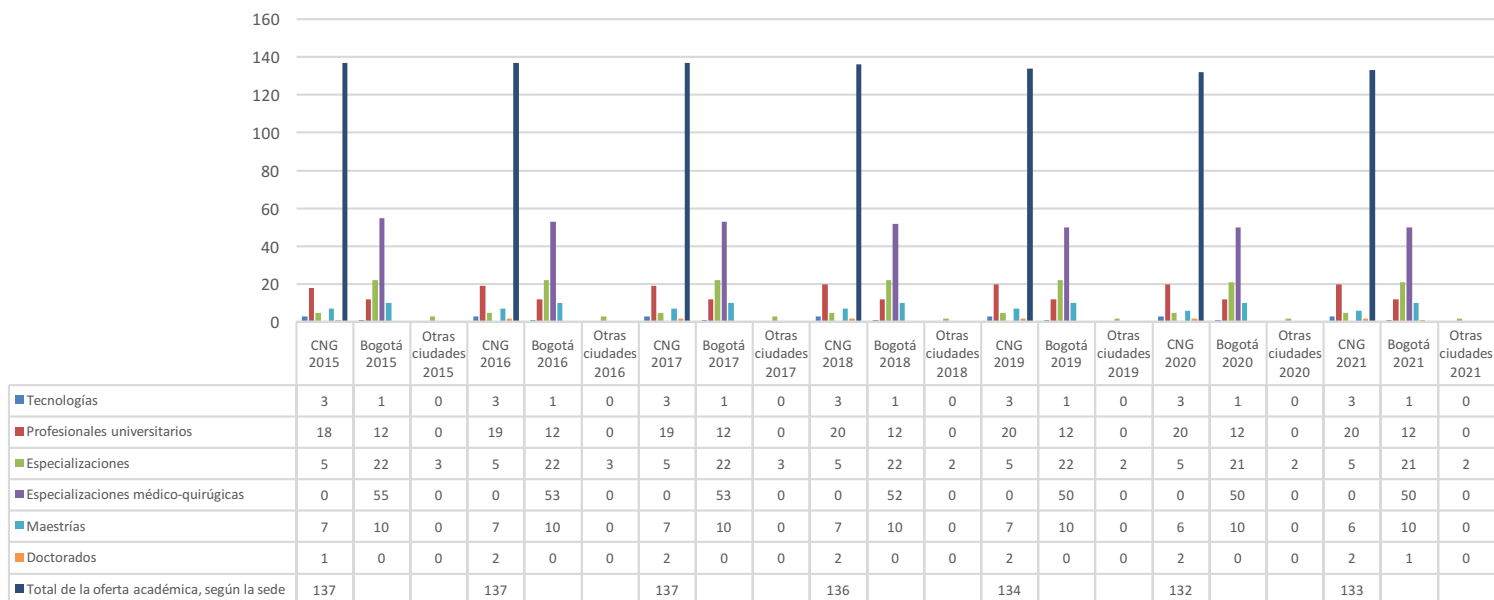
Evolución de la oferta académica de la UMNG (2015-2021)



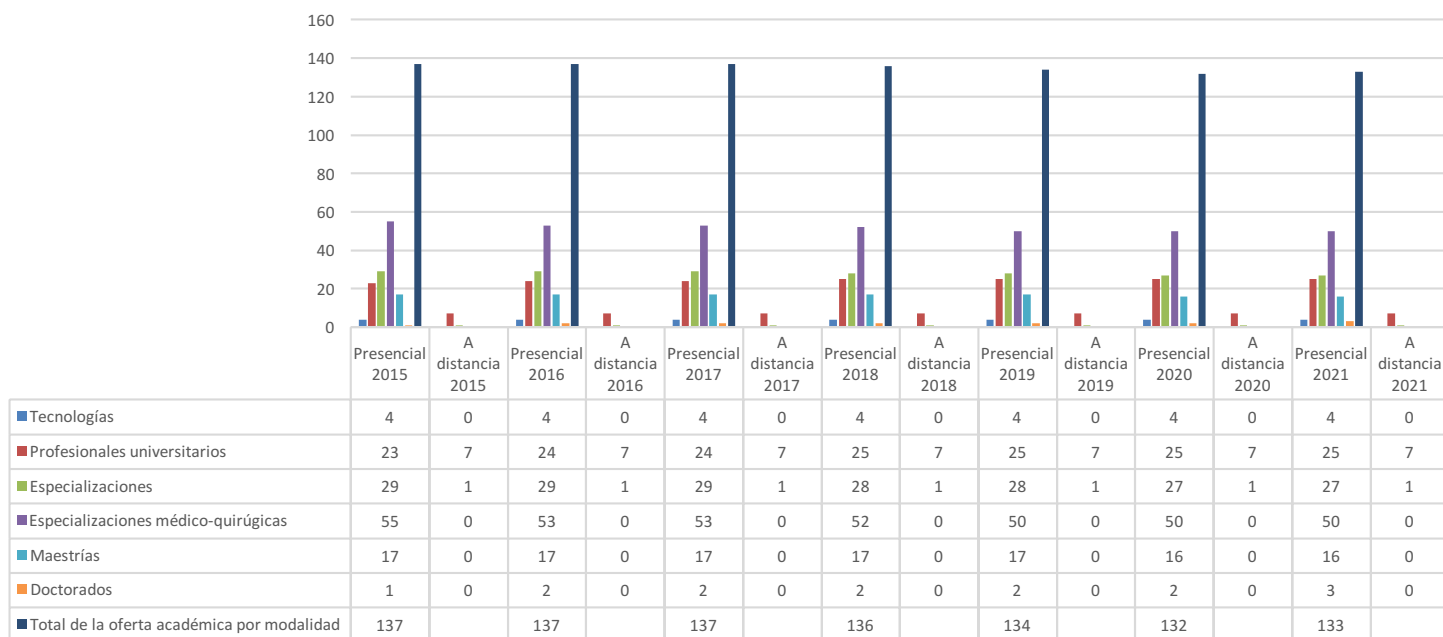
Oferta académica por nivel de formación (2015-2021)



Oferta académica por nivel de formación y sede (2015-2021)

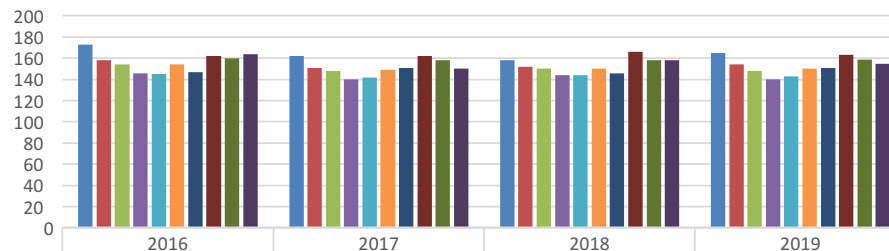


Oferta académica por modalidad (2015-2021)



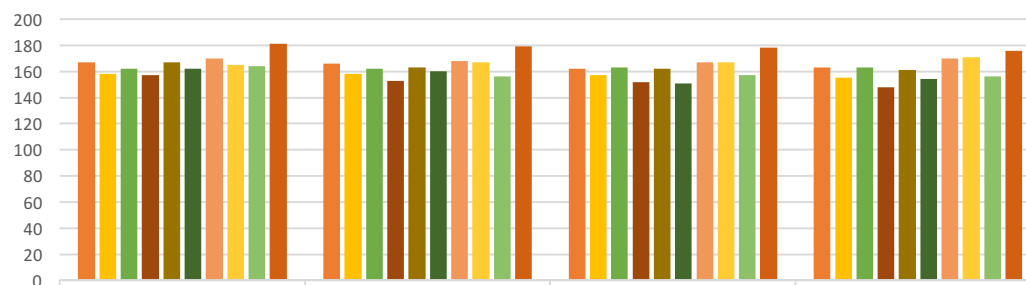
Los programas en modalidad a distancia se ofrecen en la sede Campus Nueva Granada, ubicada en Cajicá.

Promedios globales, según los resultados de la prueba de Estado Saber Pro (2016-2019)



Programa en Biología Aplicada	173	162	158	165
Programa en Administración de Empresas	158	151	152	154
Programa en Administración de Empresas (a distancia)	154	148	150	148
Programa en Administración de Riesgos, Seguridad y Salud en el Trabajo	146	140	144	140
Programa en Administración de Riesgos, Seguridad y Salud en el Trabajo (a distancia)	145	142	144	143
Programa en Contaduría Pública	154	149	150	150
Programa en Contaduría Pública (a distancia)	147	151	146	151
Programa en Economía	162	162	166	163
Programa en Derecho (Bogotá)	160	158	158	159
Programa en Derecho (CNG)	164	150	158	155

Promedios globales, según los resultados de la prueba de Estado Saber Pro (2016-2019)

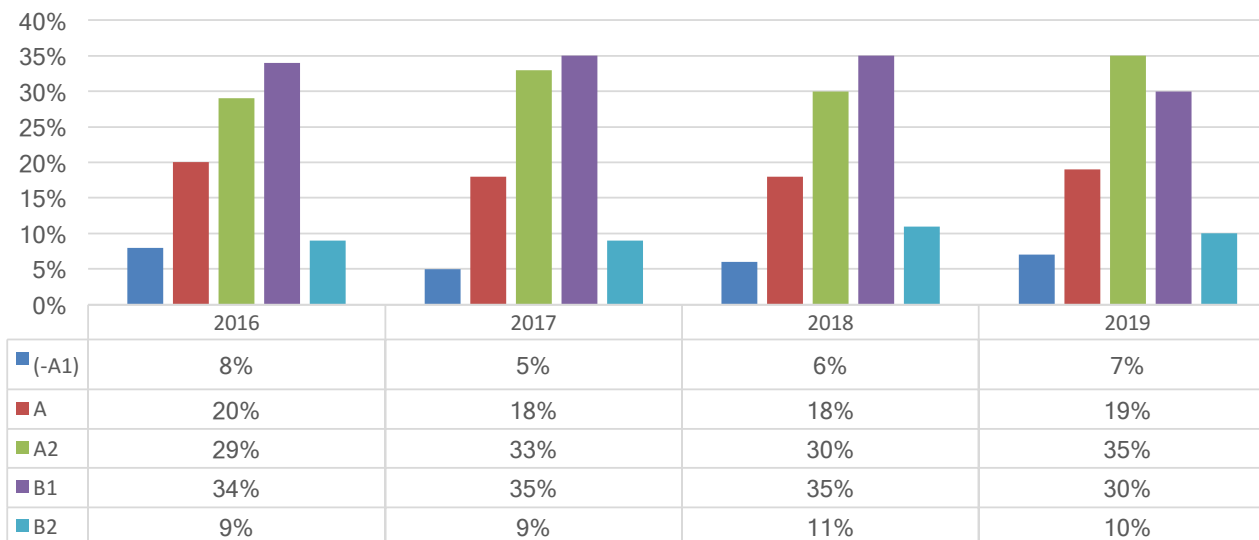


	2016	2017	2018	2019
Programa en Relaciones Internacionales	167	166	162	163
Programa en Relaciones Internacionales (a distancia)	158	158	157	155
Programa en Ingeniería Civil	162	162	163	163
Programa en Ingeniería Civil (a distancia)	157	153	152	148
Programa en Ingeniería Industrial	167	163	162	161
Programa en Ingeniería Industrial (a distancia)	162	160	151	154
Programa en Ingeniería en Mecatrónica	170	168	167	170
Programa en Ingeniería en Multimedia	165	167	167	171
Programa en Ingeniería en Telecomunicaciones	164	156	157	156
Programa en Medicina	181	179	178	176

Promedios globales, según los resultados de la prueba de Estado Saber TyT (2016-2019)

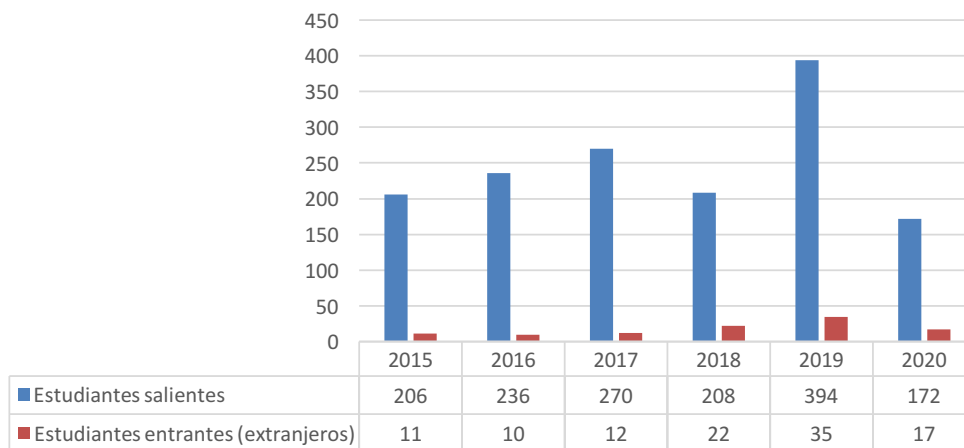


Evolución de los resultados del programa Saber Pro en el componente de Inglés (porcentual) (2016-2019)

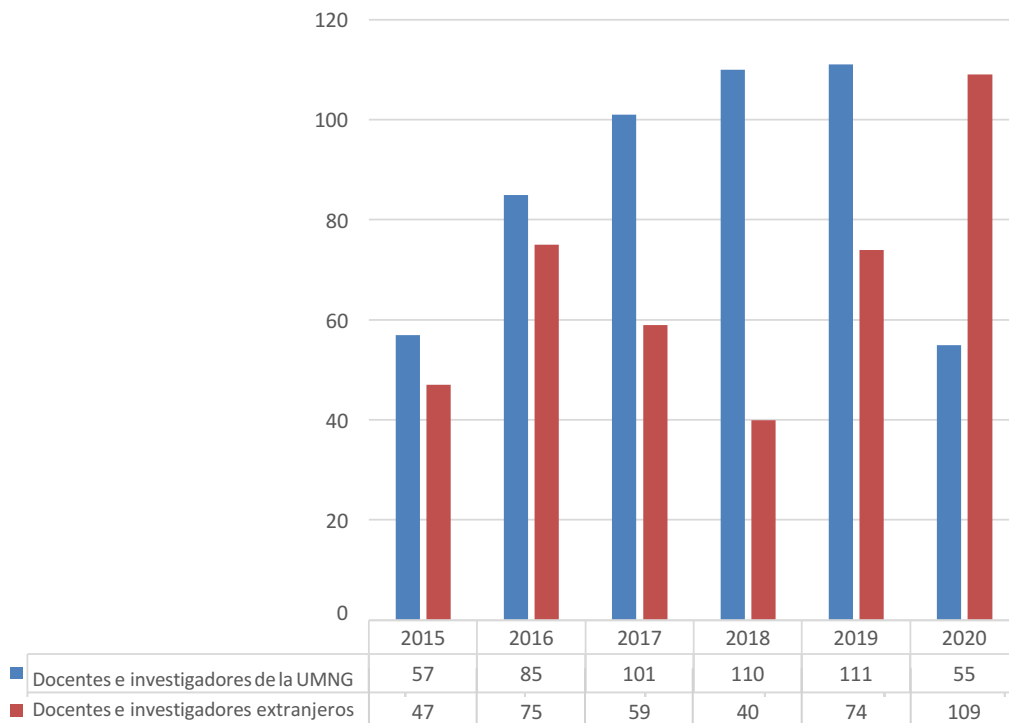


Factor 5: Visibilidad nacional e internacional

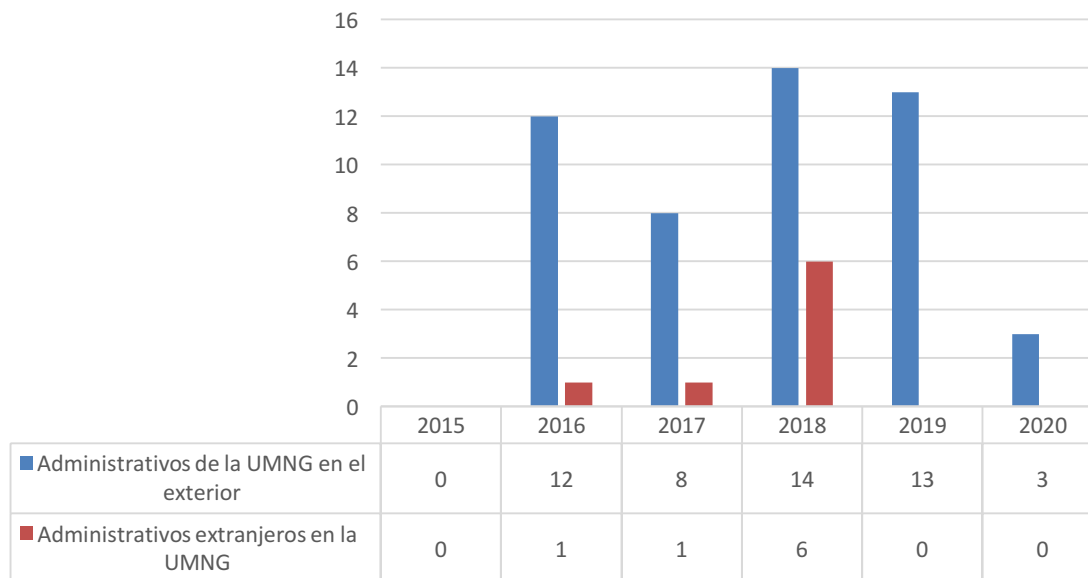
Estudiantes participantes en movilidad internacional (2015-2020)



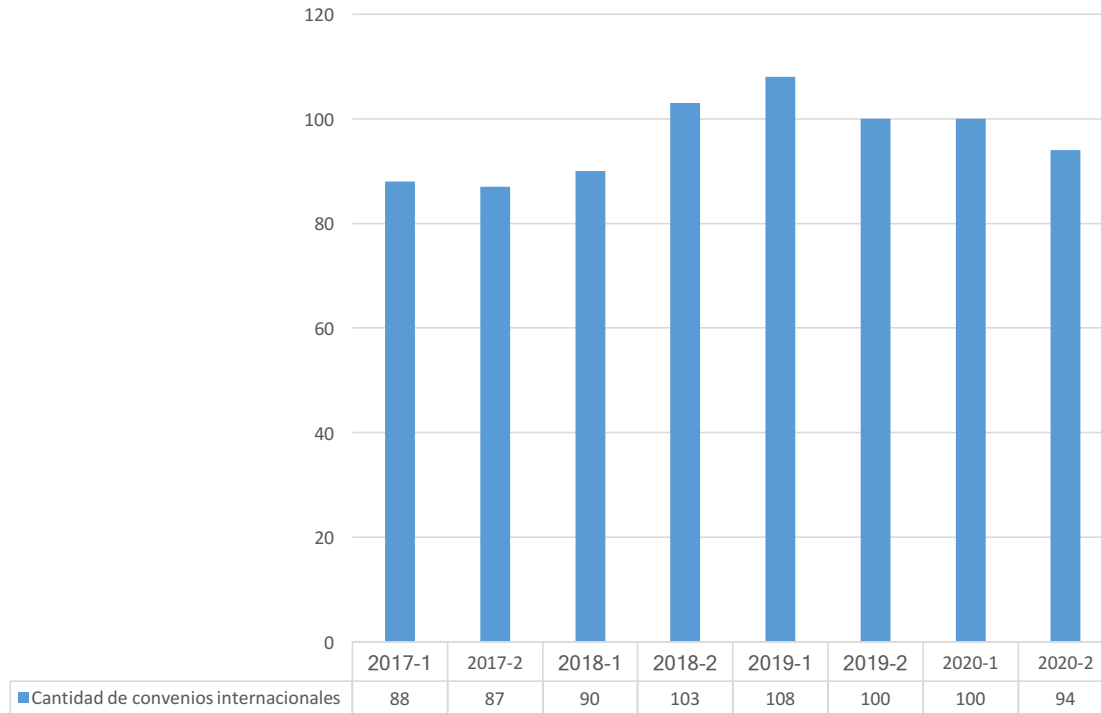
Movilidad de docentes investigadores (2015-2020)



Movilidad de personal administrativo (2015-2020)



Convenios internacionales (2017-2020) (SNIES*)

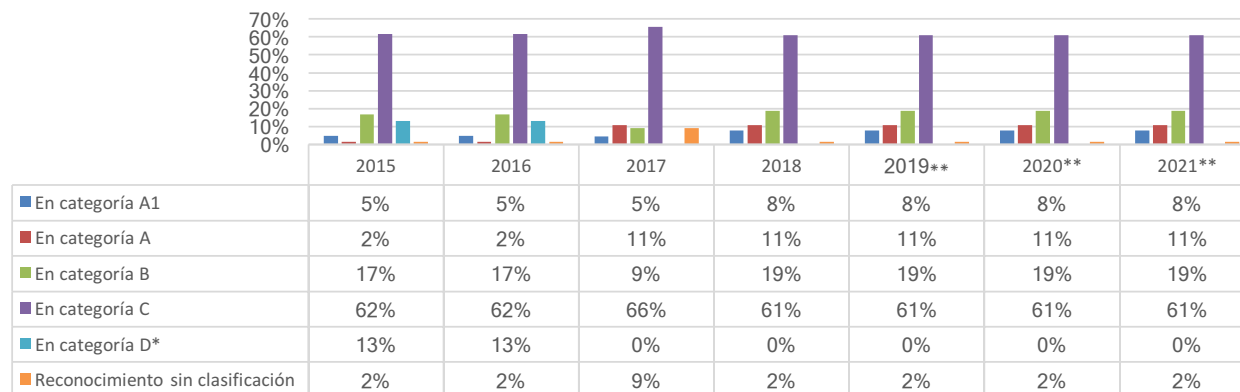


La UMNG cuenta con alianzas internacionales distribuidas en países, como Canadá, México, Brasil, España, Argentina y Francia, entre otros, que fomentan el desarrollo de proyectos de investigación; de moviidades en doble vía; de eventos y publicaciones conjuntas, y diferentes actividades de cooperación internacional.

* Sistema Nacional de Información de la Educación Superior.

Factor 6: Investigación y creación artística y cultural

Grupos de investigación, clasificados según el Minciencias (2015 -2021)

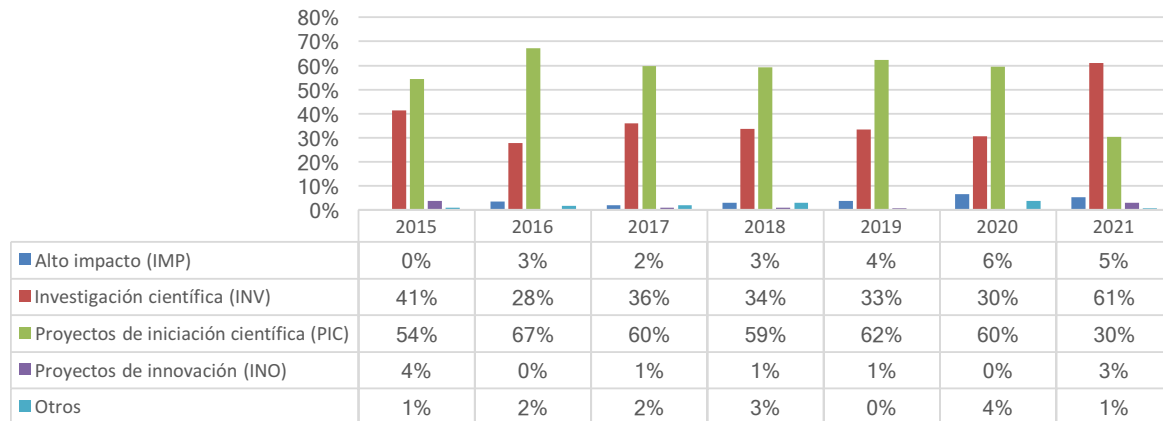


Grupos de investigación	2015	2016	2017	2018	2019**	2020**	2021**
En categoría A1	3	3	3	5	5	5	5
En categoría A	1	1	7	7	7	7	7
En categoría B	10	10	6	12	12	12	12
En categoría C	37	37	42	39	39	39	39
En categoría D*	8	8	NA	NA	NA	NA	NA
Reconocimiento sin clasificación	1	1	6	1	1	1	1
Total de grupos de investigación	60	60	64	64	64	64	64

* La categoría D para la clasificación de grupos de investigación fue eliminada, a partir de la Convocatoria 781 de 2017 de Colciencias, hoy Ministerio de Ciencia, Tecnología e Innovación (Minciencias).

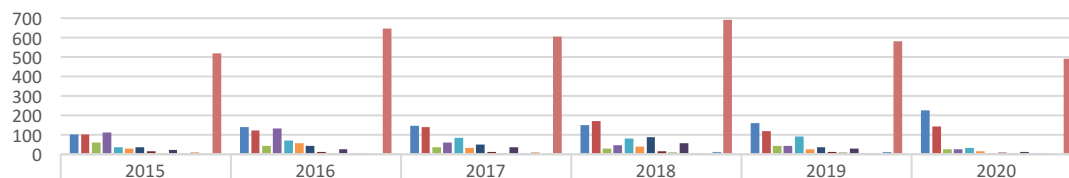
** El Minciencias realizó la convocatoria de reconocimiento y medición de grupos de investigación e investigadores en el 2018 y los resultados los publicó en el 2019, los cuales se mantendrán vigentes hasta la publicación de los de la nueva convocatoria (894 de 2021) que se divulgarán en febrero de 2022.

Proyectos de investigación (2015-2021)



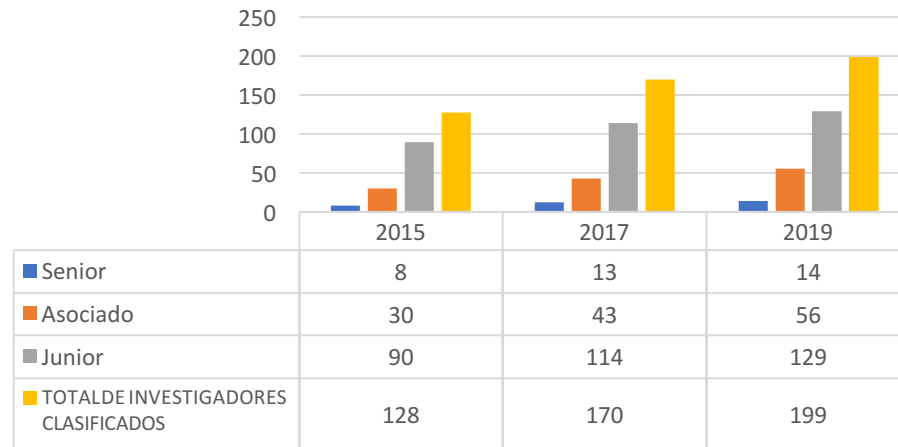
Proyectos de investigación	2015	2016	2017	2018	2019	2020	2021
Alto impacto (IMP)	0	11	5	10	12	14	9
Investigación científica (INV)	115	90	100	112	112	67	105
Proyectos de iniciación científica (PIC)	151	218	166	197	209	131	52
Proyectos de innovación (INO)	10	0	2	3	2	0	5
Otros	2	5	5	10	0	8	1
Total de proyectos de investigación	278	324	278	332	335	220	172

Producción acumulada de generación de nuevo conocimiento (2015-2020)



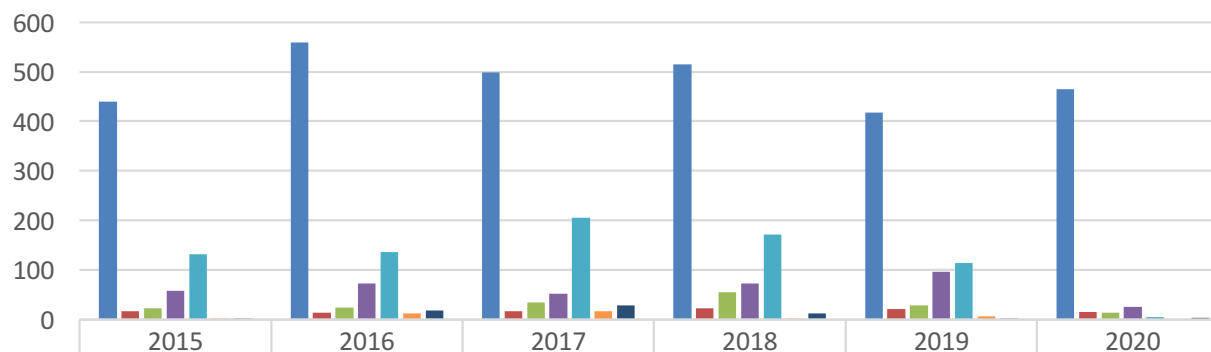
	2015	2016	2017	2018	2019	2020
■ Artículos en revistas internacionales indexadas en SCOPUS*SJR	103	138	147	149	159	226
■ Artículos en ISI*JCR	100	121	138	171	118	143
■ Artículos en revistas nacionales indexadas en A1	61	43	37	29	43	24
■ Artículos en revistas nacionales indexadas en A2	111	132	60	47	42	24
■ Artículos en revistas nacionales indexadas en B	34	70	83	79	92	31
■ Artículos en revistas nacionales indexadas en C	30	55	33	40	26	14
■ Artículos en revistas no indexadas	36	44	48	87	37	1
■ Libros producto de investigación	15	11	10	14	13	7
■ Libros de texto	1	3	6	8	8	5
■ Capítulos de libros	22	24	34	55	29	13
■ Otras publicaciones	1	3	1	1	2	2
■ Patentes	7	2	8	1	3	1
■ Otros recursos de PI	0	0	0	11	10	0
■ Total	521	646	605	692	582	491

Profesores investigadores de planta y ocasionales (2015-2019)*



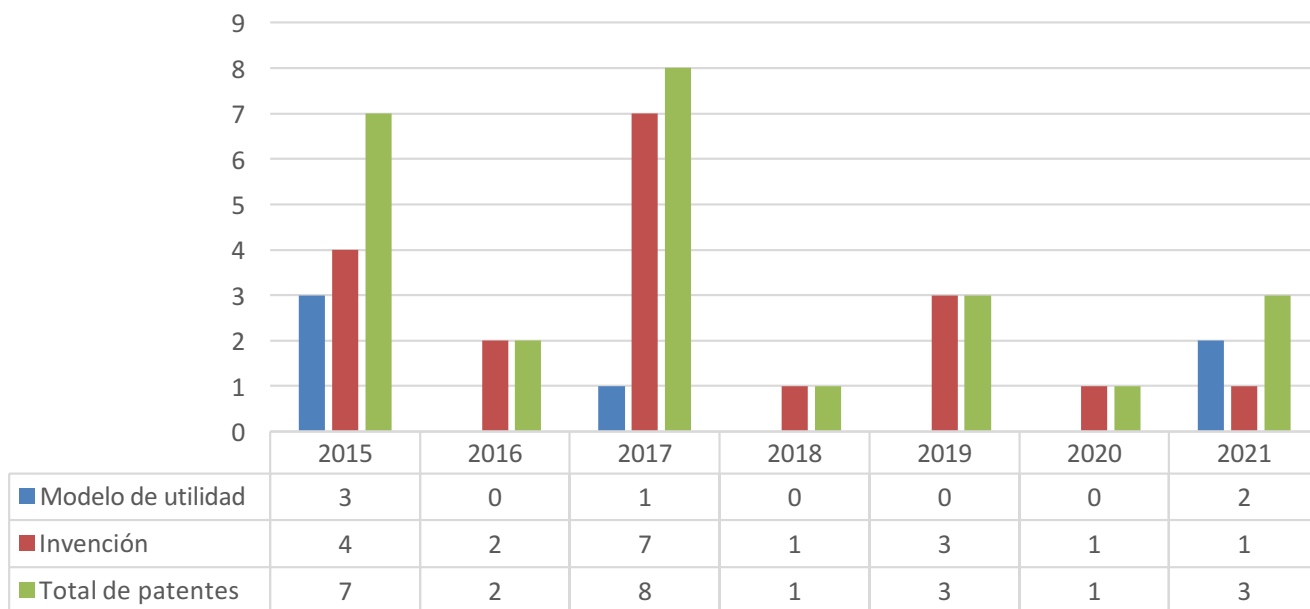
* Presenta una variación cada dos años.

Producción académica (2015-2020)

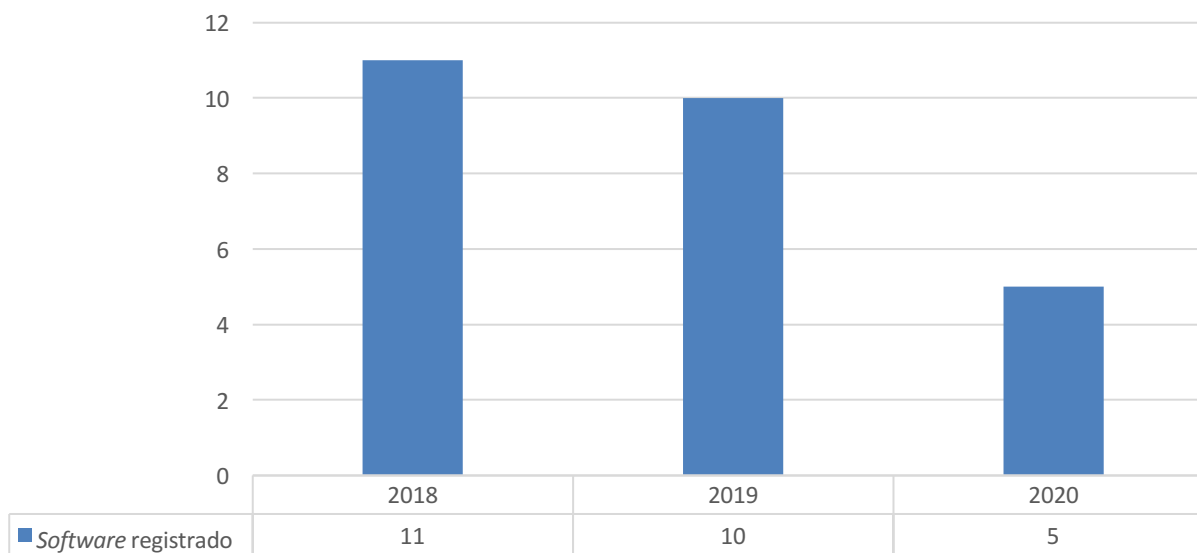


	2015	2016	2017	2018	2019	2020
Artículos	439	559	498	515	418	465
Libros	16	14	16	22	21	15
Capítulos de libros	22	24	34	55	29	13
Dirección de tesis	58	72	52	73	96	26
Ponencias	132	136	205	172	114	4
Prototipos	1	12	16	1	6	0
Software	2	18	28	12	1	3

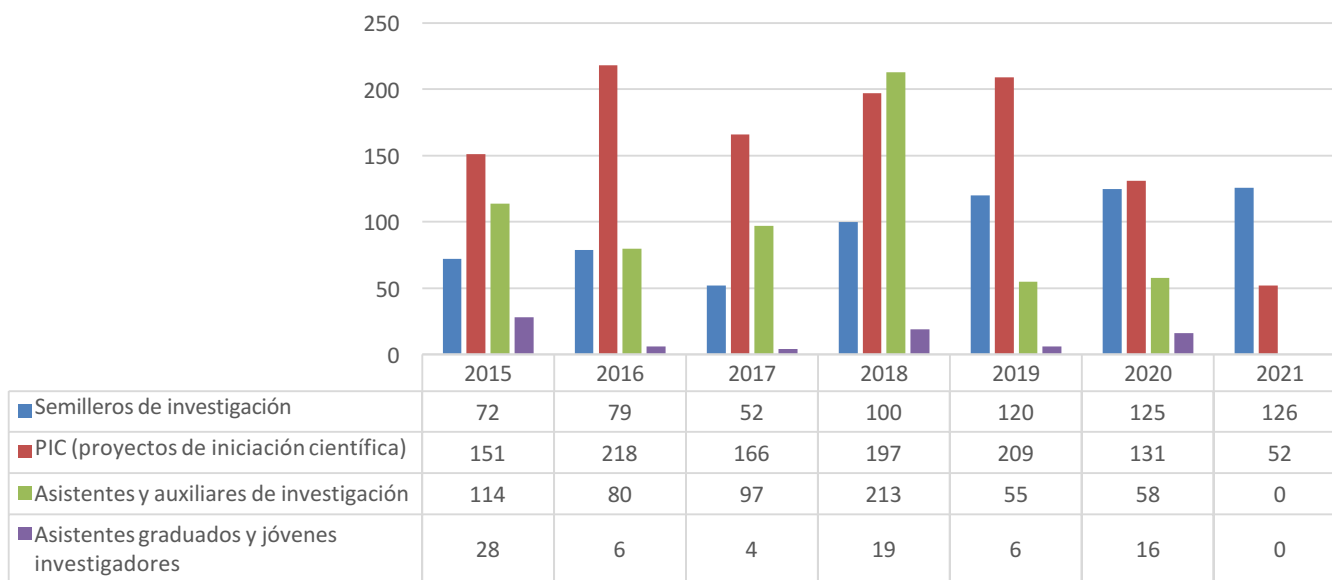
Propiedad intelectual (productos con registro obtenido) (2015-1 a 2021-1)



«Software» registrado (2018-2020)

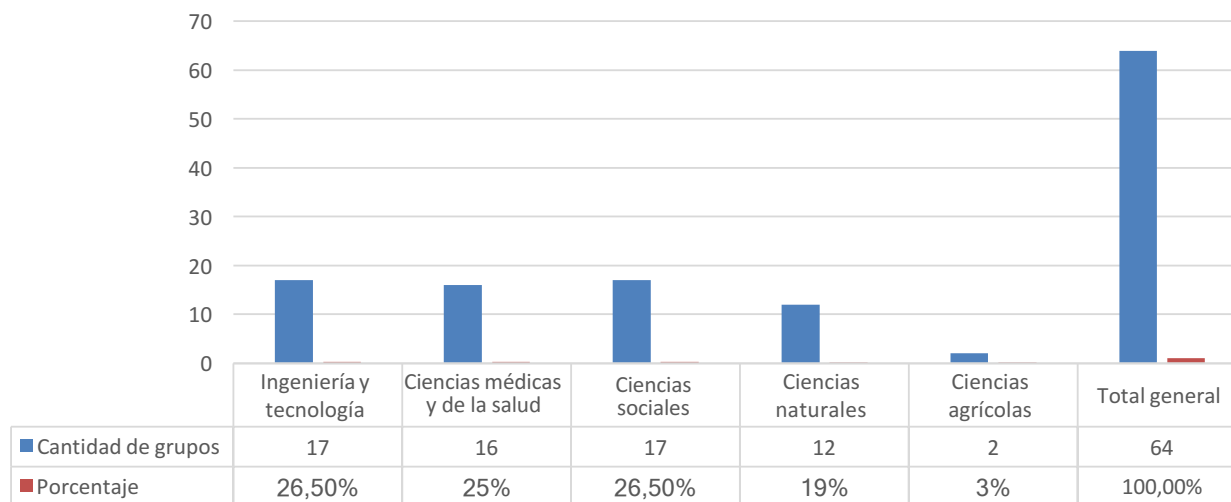


Investigación formativa (2015 a 2021)

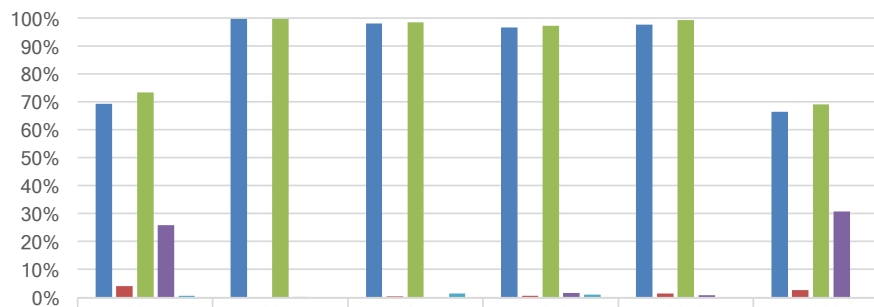


Los datos en cero para el 2021 significan que aún no se cuenta con información de vinculación de personal a proyectos para la vigencia, debido a que no se han iniciado trámites para este fin.

Grupos de investigación por área de conocimiento (clasificación según Minciencias)



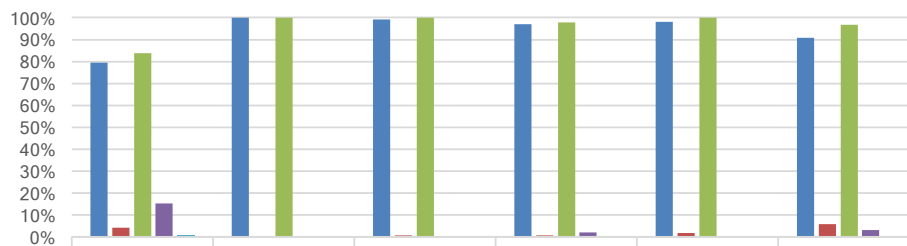
Recursos de financiación de la investigación consolidados (2015-2020)



	2015	2016	2017	2018	2019	2020
■ Proyectos financiados con recursos de la Universidad	69%	100%	98%	97%	98%	66%
■ Contrapartida de las IES nacionales a proyectos con financiación externa	4%	0%	0%	1%	1%	3%
■ Subtotal de la financiación por la Universidad	73%	100%	98%	97%	99%	69%
■ Financiación externa nacional	26%	0%	0%	2%	1%	31%
■ Financiación externa internacional	1%	0%	2%	1%	0%	0%

Concepto	2015	2016	2017	2018	2019	2020
Proyectos financiados con recursos de la Universidad	4.004.965.618	7.035.346.305	11.014.398.791	8.116.482.641	7.349.914.694	7.924.854.531
Contrapartida de la IES nacionales a proyectos con financiación externa	234.250.000	0	51.280.000	44.314.520	108.480.000	325.481.893
Subtotal de la financiación por la Universidad	4.239.215.618	7.035.346.305	11.065.678.791	8.160.797.161	7.458.394.694	8.250.336.424
Financiación externa nacional	1.498.672.085	18.000.000	0	140.519.200	59.015.453	3.673.132.612
Financiación externa internacional	38.050.000	0	171.313.936	90.250.000	0	0
Total de la financiación de proyectos	5.775.937.703	7.053.346.305	11.236.992.727	8.391.566.361	7.517.410.147	11.923.469.036

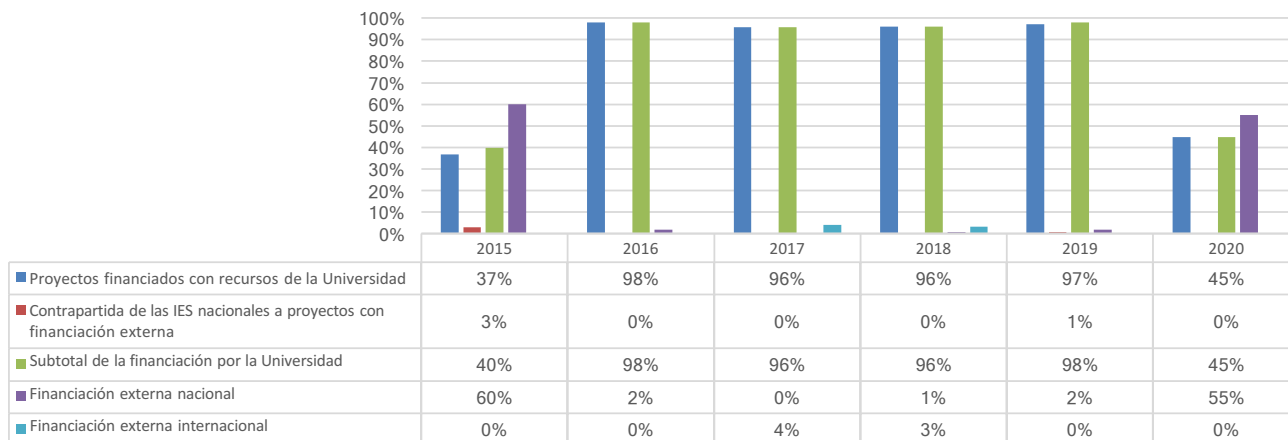
Recursos de financiación de la investigación (sede Bogotá) (2015-2020)



	2015	2016	2017	2018	2019	2020
■ Proyectos financiados con recursos de la Universidad	80%	100%	99%	97%	98%	91%
■ Contrapartida de las IES nacionales a proyectos con financiación externa	4%	0%	1%	1%	2%	6%
■ Subtotal de la financiación por la Universidad	84%	100%	100%	98%	100%	97%
■ Financiación externa nacional	15%	0%	0%	2%	0%	3%
■ Financiación externa internacional	1%	0%	0%	0%	0%	0%

Concepto	2015	2016	2017	2018	2019	2020
Proyectos financiados con recursos de la Universidad	3.496.348.704	6.126.592.629	7.154.199.853	5.436.941.809	4.368.541.884	5.072.770.395
Contrapartida de la IES nacionales a proyectos con financiación externa	191.400.000	0	51.280.000	44.314.520	83.264.000	325.481.893
Subtotal de la financiación por la Universidad	3.687.748.704	6.126.592.629	7.205.479.853	5.481.256.329	4.451.805.884	5.398.252.288
Financiación externa nacional	670.397.995	0	0	119.200.000	0	178.651.160
Financiación externa internacional	38.050.000	0	0	0	0	0
Total de la financiación de proyectos	4.396.196.699	6.126.592.629	7.205.479.853	5.600.456.329	4.451.805.884	5.576.903.448

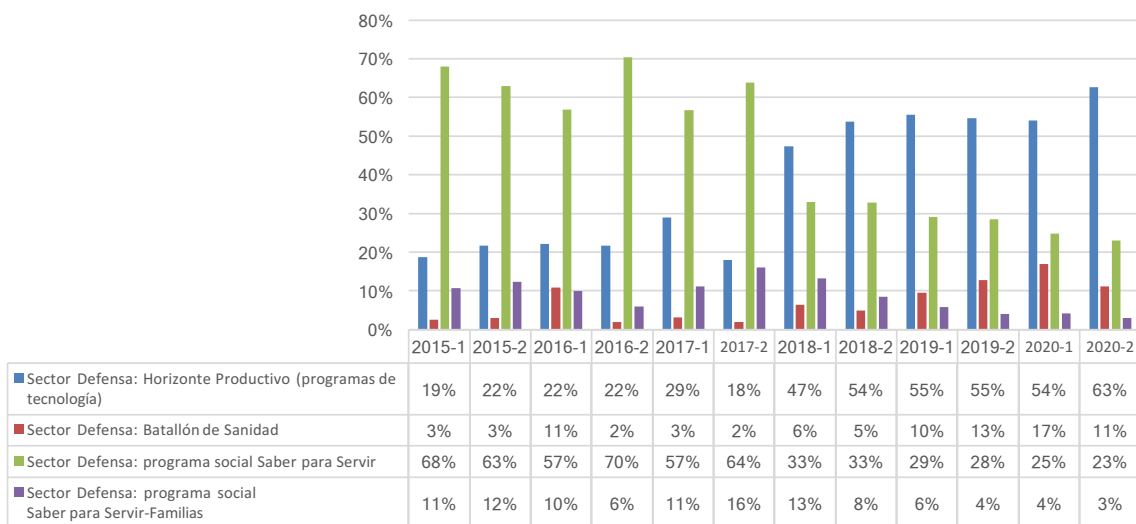
Recursos de financiación de la investigación de la sede Campus Nueva Granada (Cajicá) (2015-2020)



Concepto	2015	2016	2017	2018	2019	2020
Proyectos financiados con recursos de la Universidad	508.616.914	908.753.676	3.860.198.938	2.679.540.832	2.981.372.810	2.852.084.136
Contrapartida de la IES nacionales a proyectos con financiación externa	42.850.000	0	0	0	25.216.000	0
Subtotal de la financiación por la Universidad	551.466.914	908.753.676	3.860.198.938	2.679.540.832	3.006.588.810	2.852.084.136
Financiación externa nacional	828.274.090	18.000.000	0	21.319.200	59.015.453	3.494.481.452
Financiación externa internacional	0	0	171.313.936	90.250.000	0	0
Total de la financiación de proyectos	1.379.741.004	926.753.676	4.031.512.874	2.791.110.032	3.065.604.263	6.346.565.588

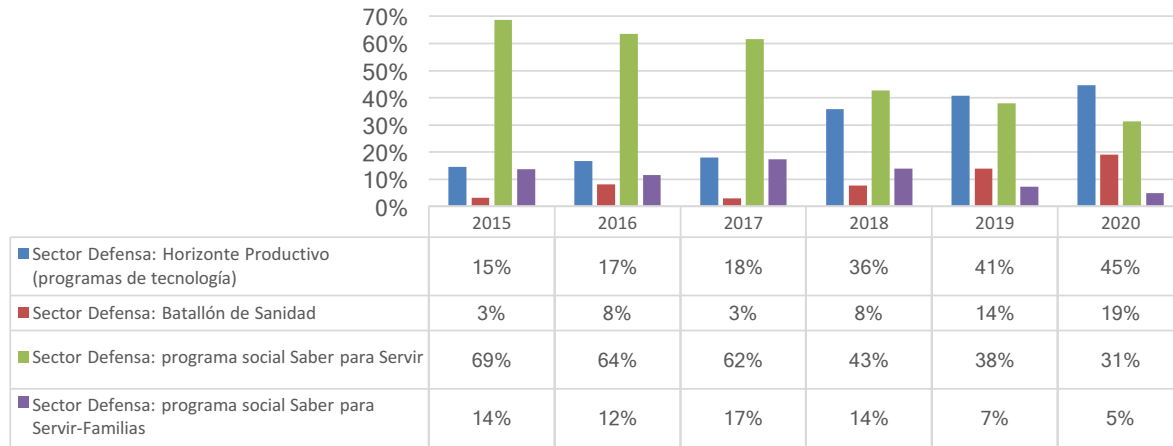
Factor 7: Pertinencia e impacto social

Becas de exoneración de matrícula y otros incentivos al Sector Defensa (programas sociales) (2015-1 a 2020-2)



BECAS DE EXONERACIÓN DE MATRÍCULA Y OTROS INCENTIVOS AL SECTOR DEFENSA (PROGRAMAS SOCIALES)	2015-1	2015-2	2016-1	2016-2	2017-1	2017-2	2018-1	2018-2	2019-1	2019-2	2020-1	2020-2
Sector Defensa: Horizonte Productivo (programas de tecnología)	82	109	110	123	127	80	164	196	202	192	166	163
Sector Defensa: Batallón de Sanidad	11	15	54	11	14	9	22	18	35	45	52	29
Sector Defensa: programa social Saber para Servir	297	316	283	399	249	283	114	120	106	100	76	60
Sector Defensa: programa social Saber para Servir-Familias	47	62	50	34	49	71	46	31	21	14	13	8
Total de incentivos	437	502	497	567	439	443	346	365	364	351	307	260

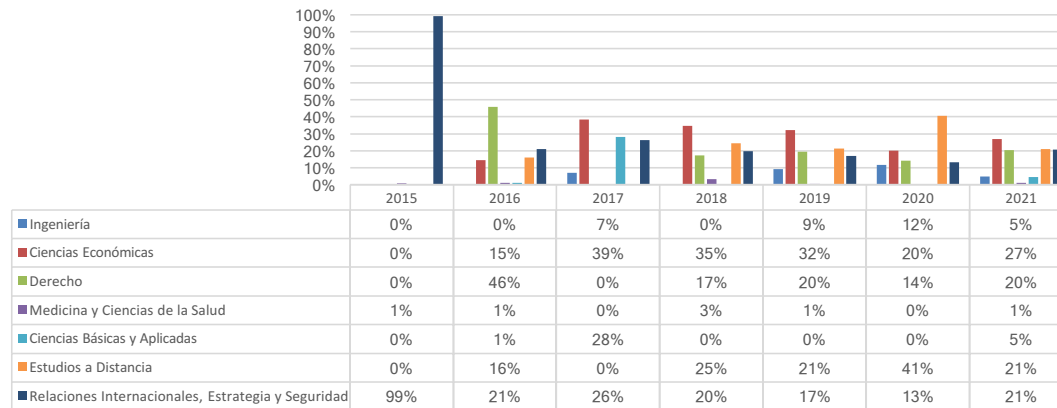
Valores de incentivos (2015-2020)



Concepto	2015	2016	2017	2018	2019	2020
Sector Defensa: Horizonte Productivo (programas de tecnología)	273.643.650	289.434.150	298.873.700	568.506.900	623.099.035	560.181.700
Sector Defensa: Batallón de Sanidad	59.916.000	141.143.200	50.232.000	122.541.450	213.089.250	240.061.000
Sector Defensa: programa social Saber para Servir	1.292.023.400	1.101.272.750	1.023.139.800	678.263.800	581.429.400	393.531.750
Sector Defensa: programa social Saber para Servir-Familias	257.724.750	199.238.850	287.470.700	221.411.450	110.453.550	60.911.700
Valor total de incentivos	1.883.309.815	1.731.090.966	1.659.718.217	1.590.725.618	1.528.073.254	1.254.686.150

Los anteriores valores corresponden al presupuesto ejecutado en las becas otorgadas al Sector Defensa, a través de los programas sociales.

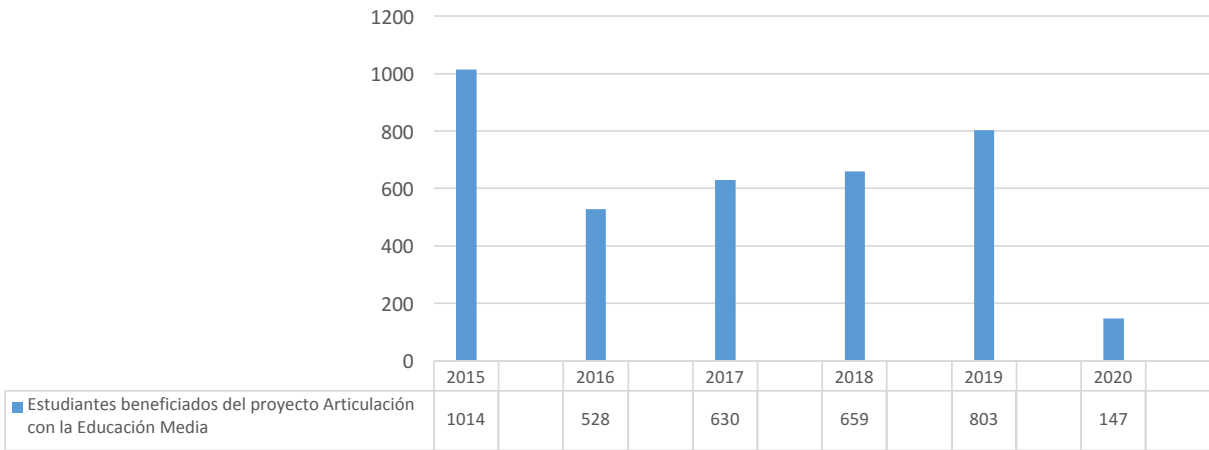
Consolidado de la gestión en educación continua (2015 a 2021)



Concepto	2015		2016		2017		2018		2019		2020		2021	
CONOLIDADO DE LA GESTIÓN EN EDUCACIÓN CONTINUA (2015-2021)	CURS OS	INGRESOS	CURS OS	INGRESOS	CURS OS	INGRESOS	CURS OS	INGRESOS	CURS OS	INGRESOS	CURS OS	INGRESOS	CURS OS	INGRESOS
Ingeniería	2	-	0	-	2	81.937.473	0	-	1	130.430.200	1	186.142.700	6	398.510.373
Ciencias Económicas	0	-	4	256.476.588	5	456.423.864	5	627.396.057	6	462.973.978	7	317.012.997	27	2.120.283.484
Derecho	0	-	2	805.413.537	0	-	4	314.384.654	4	279.886.027	3	222.317.661	13	1.622.001.879
Medicina y Ciencias de la Salud	1	1.150.000	1	21.600.000	0	-	2	62.361.979	2	8.409.309	0	-	6	93.521.288
Ciencias Básicas y Aplicadas	0	-	3	22.245.000	5	332.423.321	1	5.833.200	0	-	0	-	9	360.501.521
Estudios a Distancia	0	-	3	279.646.584	0	-	6	445.409.415	6	308.089.393	8	643.385.156	23	1.676.530.548
Relaciones Internacionales, Estrategia y Seguridad	5	147.043.200	6	371.025.224	4	312.740.024	8	358.619.607	5	243.562.614	6	211.634.491	34	1.644.625.160
Total de la gestión	8	148.193.200	19	1.756.406.933	16	1.183.524.682	26	1.814.004.912	24	1.433.351.521	25	1.580.493.005	118	7.915.974.253

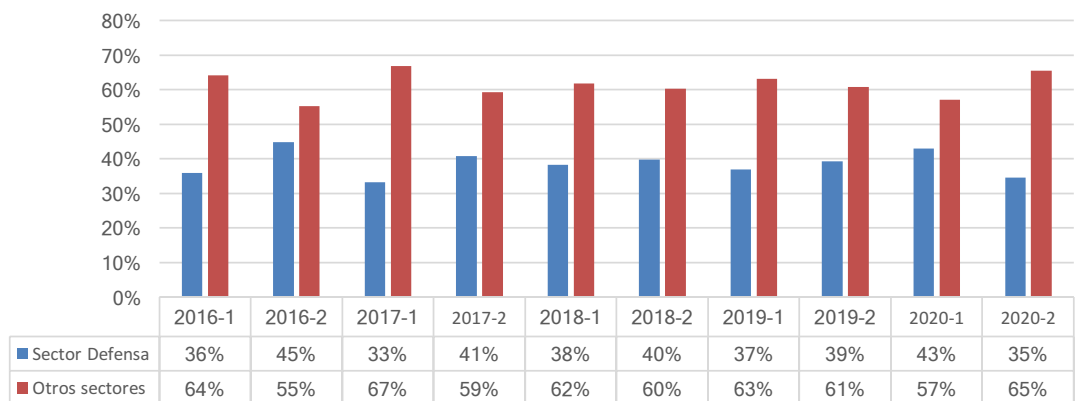
A partir de este análisis, se puede evidenciar la oferta académica no formal (diplomados y cursos) de cada facultad, que profundizan o actualizan los conocimientos o el desarrollo de competencias y habilidades específicas para el desempeño profesional de los grupos de interés.

Estudiantes beneficiados del proyecto Articulación con la Educación Media (2015-2020)



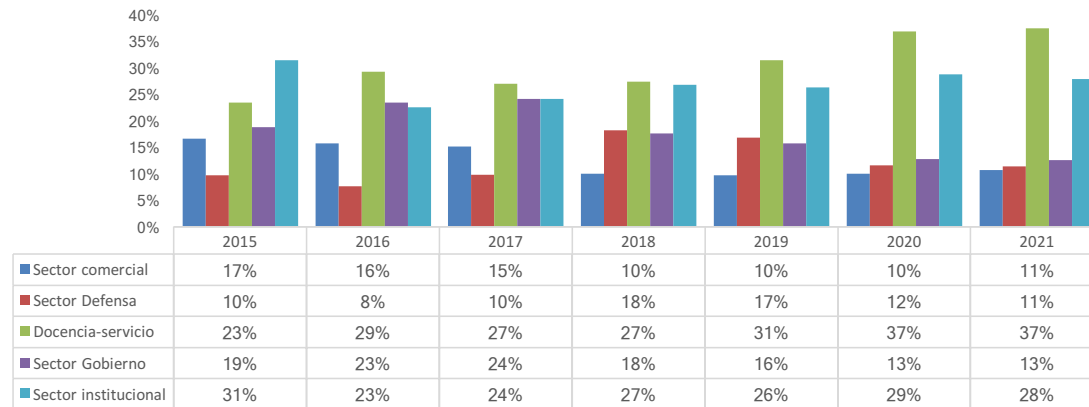
Como se evidencia en la figura, la cantidad de estudiantes en el 2020 tiene una disminución considerable, debido a la pandemia de la enfermedad por coronavirus COVID-19 que inició en ese año.

Consolidado de estudiantes participantes de la línea de acción «Prácticas y pasantías» (2016-1 a 2020-2)



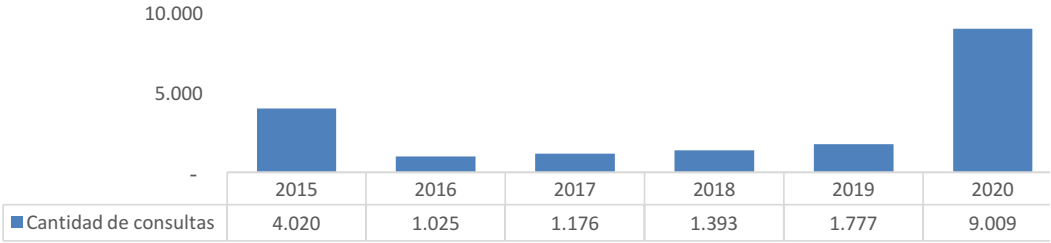
PERIODO ACADÉMICO	2016-1	2016-2	2017-1	2017-2	2018-1	2018-2	2019-1	2019-2	2020-1	2020-2
Sector Defensa	546	1.360	488	539	462	473	419	426	387	413
Otros sectores	976	1.675	984	784	745	716	718	659	514	784
Total de participantes	1.522	3.035	1.472	1.323	1.207	1.189	1.137	1.085	901	1.197

Convenios nacionales suscritos (2015-2021)

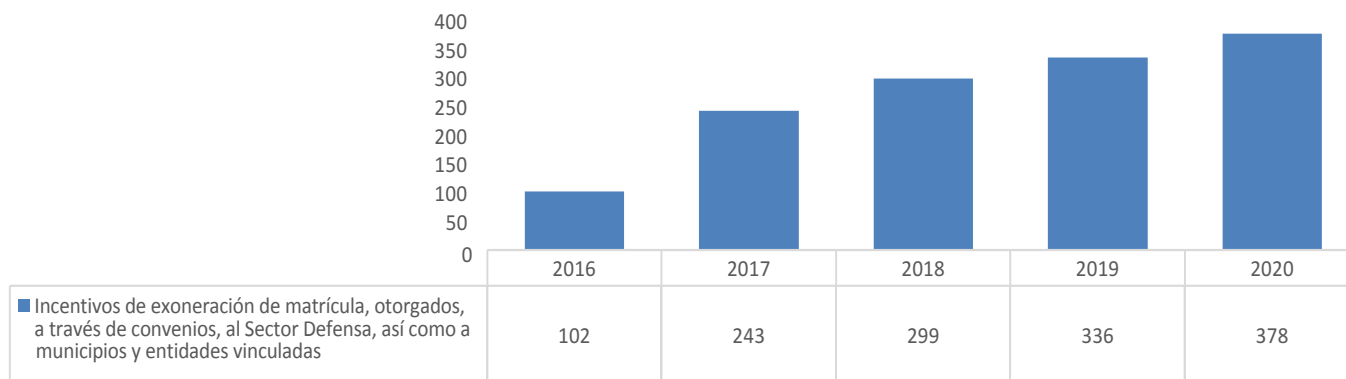


TIPO DE CONVENIO	2015	2016	2017	2018	2019	2020	2021
Sector comercial	46	35	37	37	34	32	35
Sector Defensa	27	17	24	67	59	37	37
Docencia-servicio	65	65	66	101	110	118	122
Sector Gobierno	52	52	59	65	55	41	41
Sector institucional	87	50	59	99	92	92	91
Total	277	222	245	369	350	320	326

Consolidado de consultas realizadas por consultorios jurídicos y centros de conciliación (2015-2020)

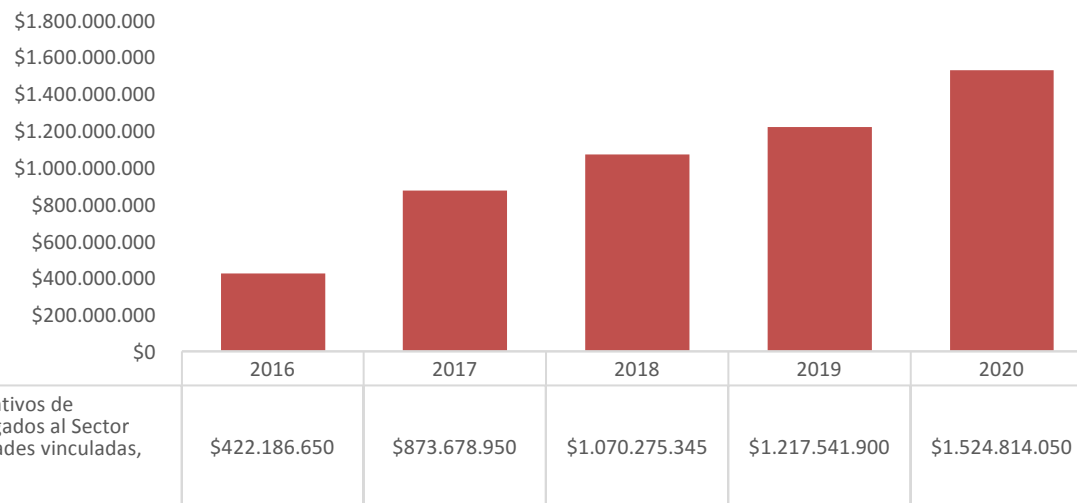


Incentivos de exoneración de matrícula, otorgados, a través de convenios, al Sector Defensa, así como a municipios y entidades vinculadas (2016-2020)

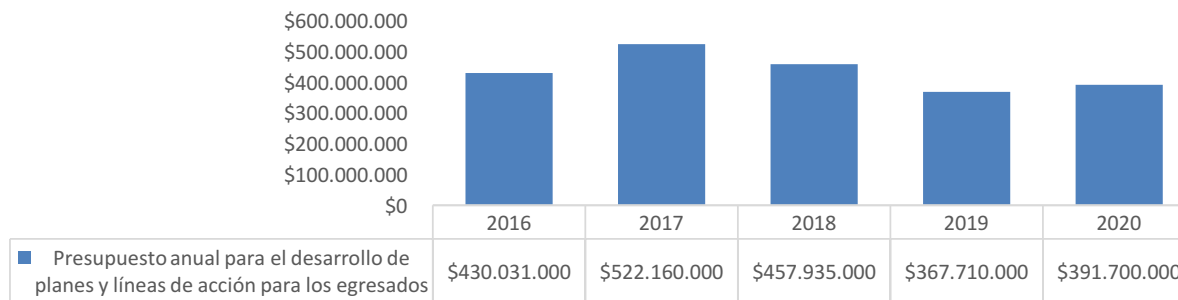


Por medio de las becas de exoneración sobre las matrículas otorgadas al Sector Defensa y a los diferentes municipios, se benefician residentes municipales y personal del Sector Defensa, facilitando el ingreso a los programas académicos y la permanencia en ellos.

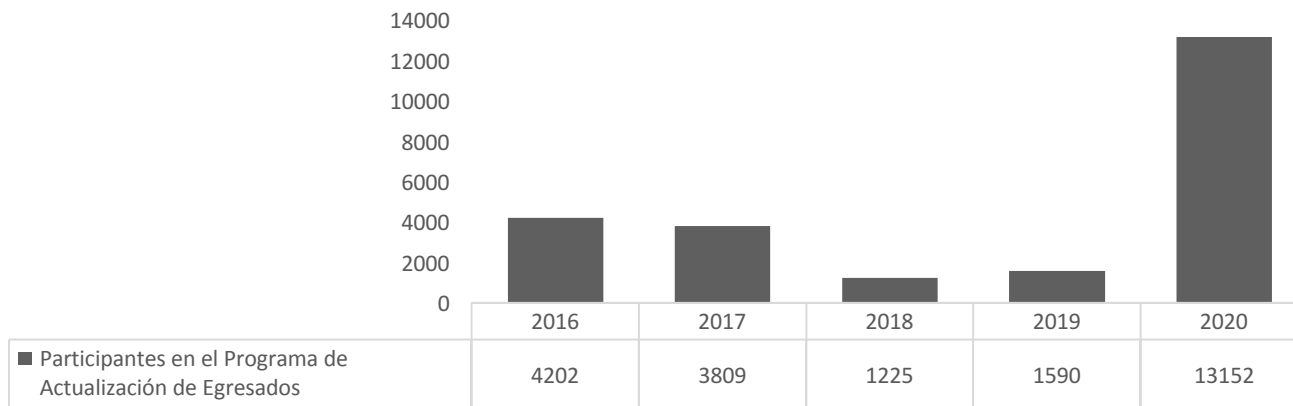
Presupuesto ejecutado en incentivos de exoneración de matrícula, otorgados al Sector Defensa, a municipios y a entidades vinculadas, mediante convenios (2016-2020)



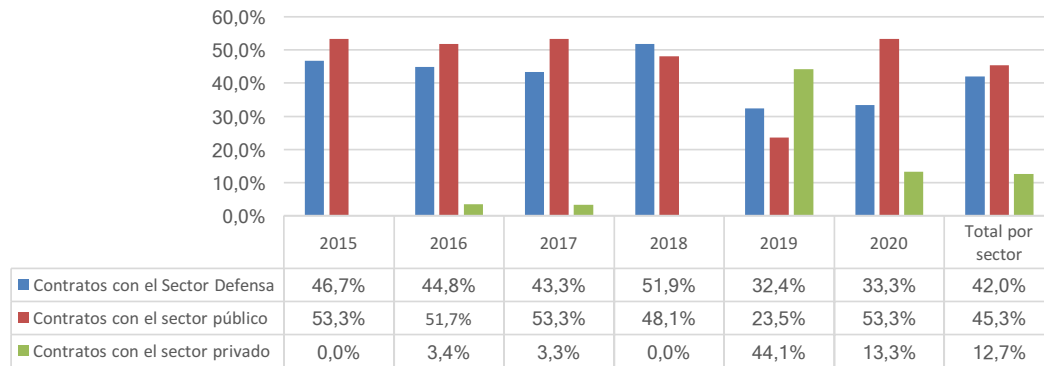
Presupuesto anual para el desarrollo de planes y líneas de acción para los egresados (2016 a 2020)



Participantes en el Programa de Actualización de Egresados (2016-2020)

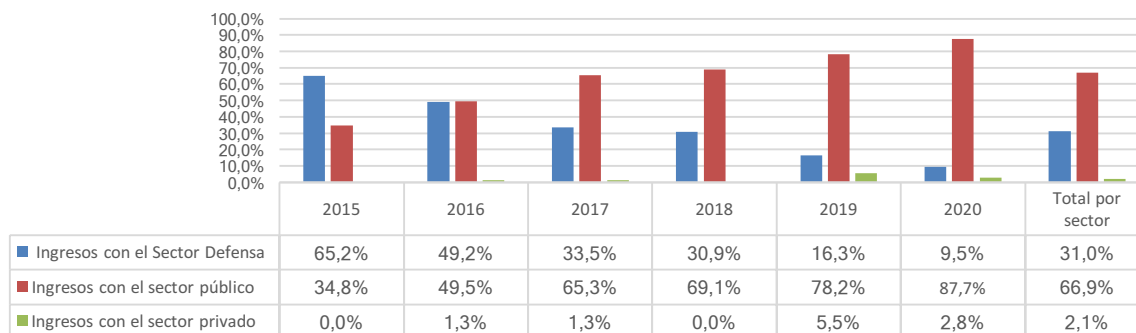


Contratos o actos administrativos suscritos con diferentes entidades (2015 a 2020)



Concepto	2015	2016	2017	2018	2019	2020	Total por sector
Contratos con el Sector Defensa	7	13	13	14	11	5	63
Contratos con el sector público	8	15	16	13	8	8	68
Contratos con el sector privado	0	1	1	0	15	2	19
Total de contratos suscritos	15	29	30	27	34	15	150

Ingresos derivados de los contratos suscritos con diferentes entidades (2015 a 2020)



Concepto	2015	2016	2017	2018	2019	2020	Total por sector
Ingresos con el Sector Defensa	814.867.000	1.165.087.557	874.453.620	741.234.249	488.591.000	209.876.283	4.294.109.709
Ingresos con el sector público	435.084.618	1.171.321.670	1.705.405.000	1.656.064.000	2.348.171.627	1.942.849.000	9.258.895.915
Ingresos con el sector privado	0	31.125.000	33.000.000	0	164.551.000	62.200.000	290.876.000
Total de ingresos obtenidos	1.249.951.618	2.367.534.227	2.612.858.620	2.397.298.249	3.001.313.627	2.214.925.283	13.843.881.624

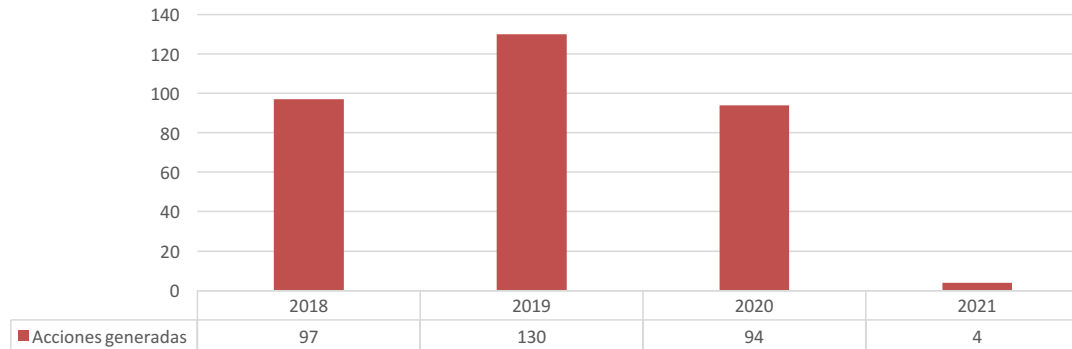
Factor 8: Procesos de autoevaluación y autorregulación ◀

Línea de tiempo de las certificaciones de calidad del Sistema Integrado de Gestión



2006	Sistema de Gestión de Calidad	NTC ISO 9001:2000
2009	Sistema Integrado de Gestión	NTC ISO 9001:2008 NTC ISO 14001:2004 OHSAS 18001:2007
2016	Sistema Integrado de Gestión	NTC ISO 9001:2015 NTC ISO 14001:2015 OHSAS 18001:2007
2018	Sistema de Gestión de Calidad	NTC ISO 9001:2008
2020	Sistema Integrado de Gestión	NTC ISO 9001:2015 NTC ISO 14001:2015 ISO 45001:2018

Acciones generadas (2018 a 2021)



En la actualidad, solo se manejan acciones correctivas y de mejora, y ya no se cuantifican las acciones preventivas; por tal razón, se evidencia una disminución para el 2020. Para el 2021, hasta el momento, se tienen registradas cuatro acciones que fueron resultado de la auditoría externa del Instituto Colombiano de Normas Técnicas y Certificación (ICONTEC) realizada en febrero de este año.

Programas en proceso de elaboración del documento de condiciones iniciales

1. Especialización en Otorrinolaringología
2. Especialización en Pediatría
3. Especialización en Neonatología

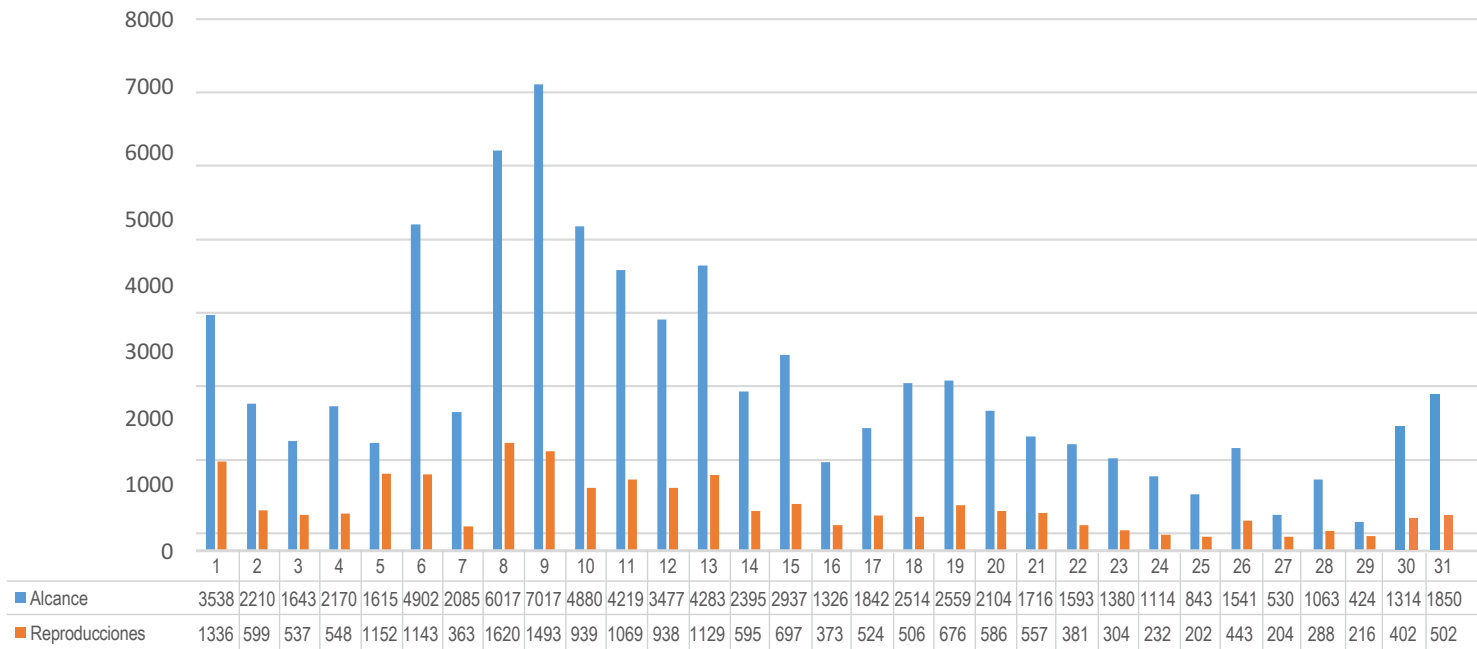
Programas en proceso de autoevaluación con fines de renovación de la acreditación

1. Ingeniería Civil
2. Ingeniería Industrial
3. Contaduría Pública
4. Medicina
5. Administración de Empresas
6. Derecho

La divulgación de la ruta de la excelencia, proceso para la renovación de la acreditación institucional multicampus, se realiza desde el 2020, y se cuenta con el programa radial *En la ruta de la excelencia*, que se transmite por UMNG Radio.

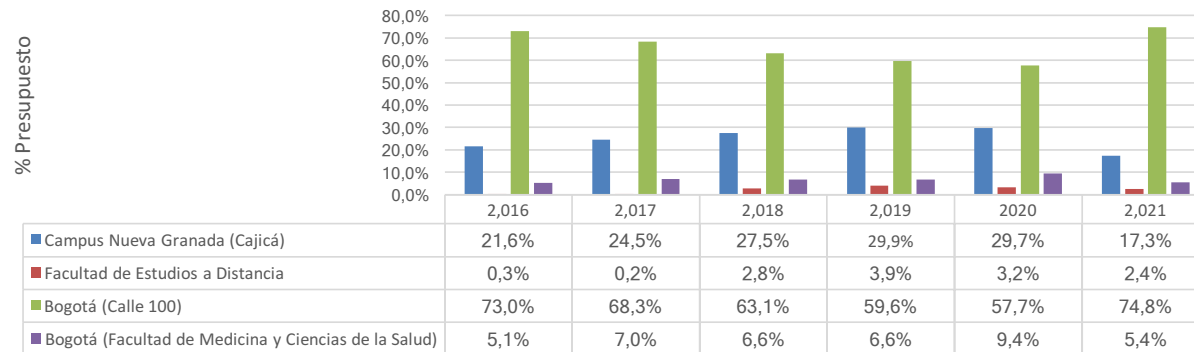
Emisiones 2020 del programa radial						
TEMA	NÚMERO	MES	DÍA	INVITADOS	ALCANCE	REPRODUCCIONES
Acreditación institucional multicampus	1	MAYO	8	1	3538	1336
Renovación de la acreditación del programa de Ingeniería en Mecatrónica	2		15	5	2210	599
Mejores Saber Pro y mejores Saber TyT	3		22	5	1643	537
Investigación e innovación en la UMNG	4		29	5	2170	548
Aval del Minciencias para laboratorios de la UMNG	5	JUNIO	4	3	1615	1152
La UMNG presente en La Guajira	6		12	2	4902	1143
Grupos de interés en la acreditación institucional	7		19	1	2085	363
Renovación de la acreditación del programa de Medicina	8		26	3	6017	1620
Admisiones y registro: un reto más para la UMNG	9	JULIO	3	6	7017	1493
En Recursos Educativos se reinventaron	10		10	7	4880	939
Los laboratorios de la MNG continúan apoyando a la academia	11		17	6	4219	1069
Relevancia de la creación de los programas de nivel de doctorado del área de ingeniería en las IES	12		24	5	3477	938
Extensión y proyección social en la UMNG	13		31	5	4283	1129
XIV Concurso Arcadia	14	AGOSTO	14	9	2395	595
Bienestar en la UMNG sigue adelante	15		21	10	2937	697
Registros calificados en la UMNG	16		28	3	1326	373
Sistema Integrado de Gestión en la UMNG	17	SEPTIEMBRE	4	3	1842	524
Comunicaciones, publicaciones y mercadeo en la UMNG	18		11	5	2514	506
Direccionamiento estratégico en la UMNG	19		18	3	2559	676
Consultorio jurídico y centro de conciliación en la UMNG	20		25	3	2104	586
Articulación de la educación en Bogotá	21	OCTUBRE	2	3	1716	557
Tecnología de la información y las comunicaciones en la UMNG	22		9	5	1593	381
Relaciones internacionales en la UMNG	23		16	2	1380	304
Protección del patrimonio en la UMNG	24		23	4	1114	232
Factor n.º 7: pertinencia e impacto social	25		30	4	843	202
Factor n.º 8: procesos de autoevaluación y autorregulación	26	NOVIEMBRE	6	3	1541	443
Factor n.º 13: gobierno y gobernabilidad institucional	27		13	3	530	204
Factor n.º 1: misión y proyecto institucional	28		20	3	1063	288
Factor n.º 10: organización, gestión y administración	29	DICIEMBRE	27	2	424	216
Factor n.º 2: estudiantes	30		4	2	1314	402
Factor n.º 11: recursos de apoyo académico e infraestructura física	31		11	6	1850	502
					127	2487,13
				TOTAL	PROMEDIO	PROMEDIO

Programa radial «En la ruta de la excelencia» (2020)



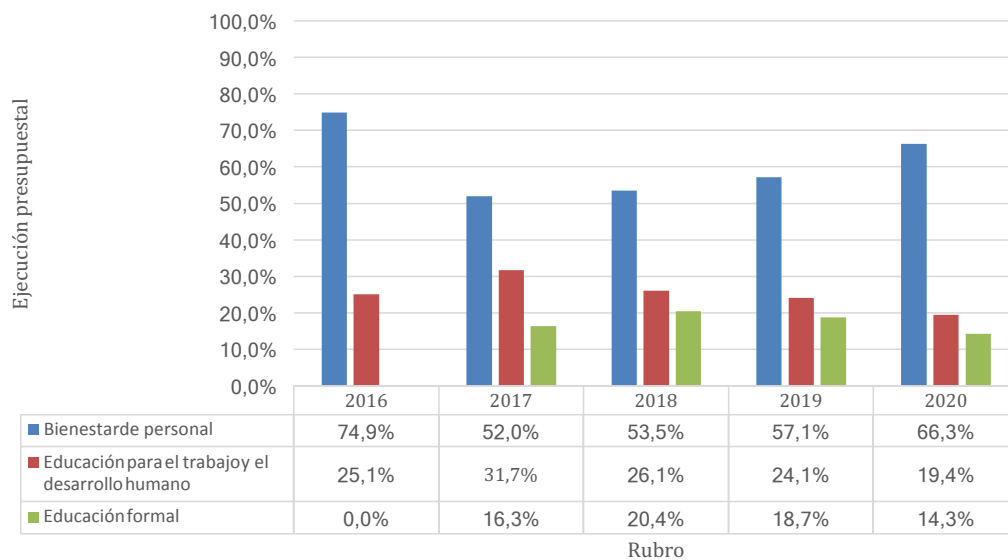


Presupuesto del subsistema de bienestar estudiantil (2016 a 2021)



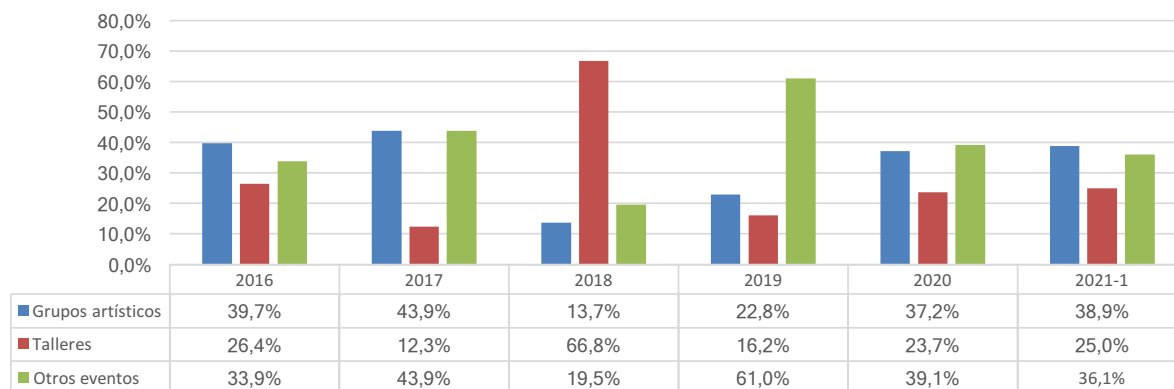
UBICACIÓN	2016	2017	2018	2019	2020	2021
Campus Nueva Granada (Cajicá)	627.278.400	822.673.175	997.600.000	1.138.586.601	861.430.000	510.400.000
Facultad de Estudios a Distancia	10.000.000	7.500.000	100.000.000	150.026.289	92.120.000	71.796.954
Bogotá (Calle 100)	2.124.221.600	2.294.498.029	2.290.400.000	2.271.757.192	1.673.609.398	2.200.000.000
Bogotá (Facultad de Medicina y Ciencias de la Salud)	148.500.000	234.231.200	240.400.000	250.705.154	272.249.225	160.093.180
Total del presupuesto	2.910.000.000	3.358.902.404	3.628.400.000	3.811.075.236	2.899.408.623	2.942.290.134

Gestión presupuestal del rubro de «Bienestar» (2016-2020)



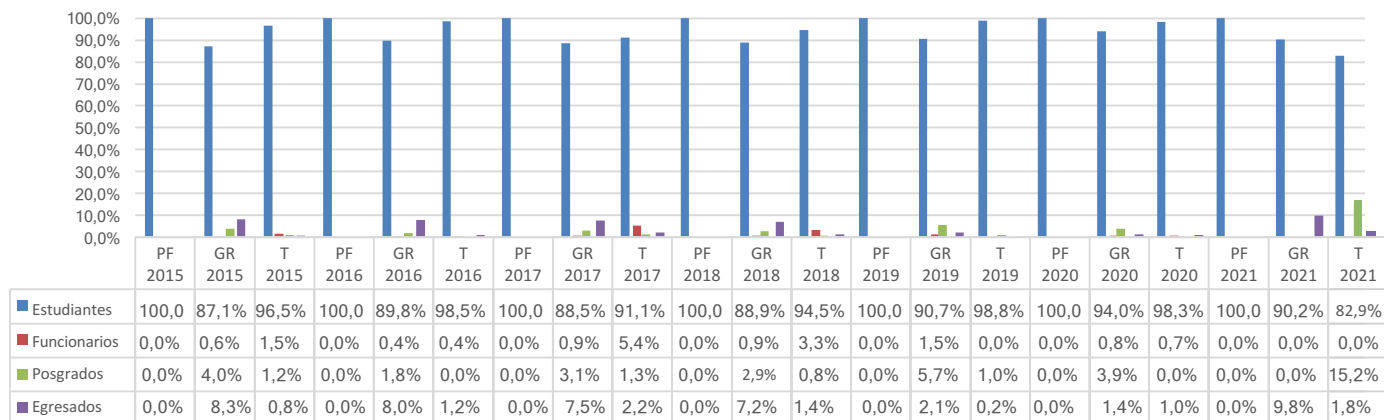
Rubro	2016	2017	2018	2019	2020
Bienestar de personal	1.196.000.000	1.560.000.000	1.700.000.000	2.011.000.000	1.945.000.000
Educación para el trabajo y el desarrollo humano	400.000.000	950.000.000	830.000.000	850.000.000	570.000.000
Educación formal	0	490.000.000	650.000.000	660.000.000	420.000.000
Total	1.596.000.000	3.000.000.000	3.180.000.000	3.521.000.000	2.935.000.000

Actividades de gestión de la Sección de Arte y Cultura (2016 a 2021-1)



SERVICIO	2016	2017	2018	2019	2020	2021-1
Grupos artísticos	144	264	82	82	236	14
Talleres	96	74	400	58	150	9
Otros eventos	123	264	117	219	248	13
Total de actividades	363	602	599	359	634	36

Participantes en la Sección de Arte y Cultura (2015 a 2021)



PARTICIPACIONES	PF 2015	GR 2015	T 2015	PF 2016	GR 2016	T 2016	PF 2017	GR 2017	T 2017	PF 2018	GR 2018	T 2018	PF 2019	GR 2019	T 2019	PF 2020	GR 2020	T 2020	PF 2021	GR 2021	T 2021
Estudiantes	561	305	251	662	439	256	687	376	204	575	394	345	690	429	509	639	482	289	122	101	180
Funcionarios	0	2	4	0	2	1	0	4	12	0	4	12	0	7	0	0	4	2	0	0	0
Posgrados	0	14	3	0	9	0	0	13	3	0	13	3	0	27	5	0	20	0	0	0	33
Egresados	0	29	2	0	39	3	0	32	5	0	32	5	0	10	1	0	7	3	0	11	4
Total de participantes	561	350	260	662	489	260	687	425	224	575	443	365	690	473	515	639	513	294	122	112	217

Convenciones

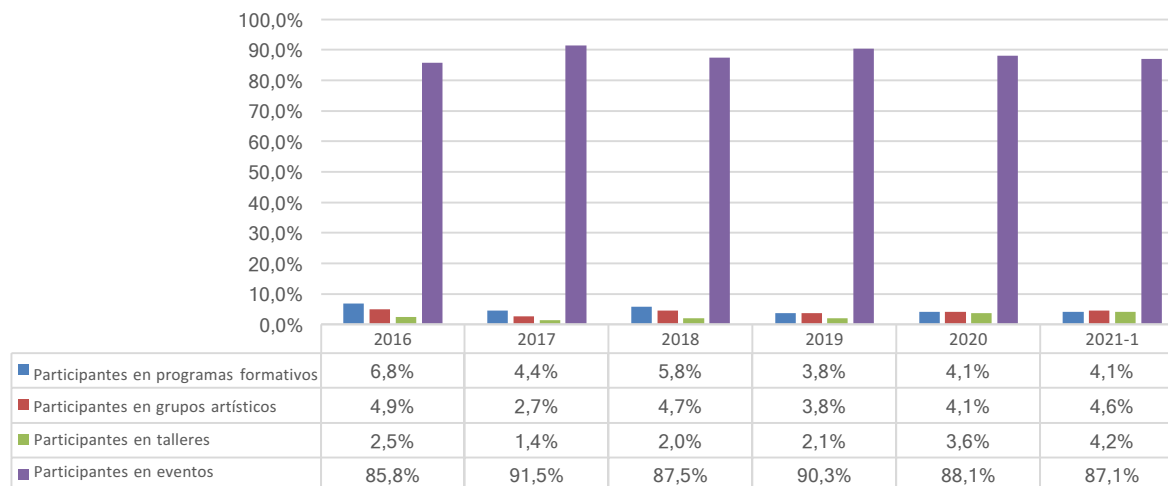
Programa formativo: PF

Grupos representativos: GR

Talleres: T

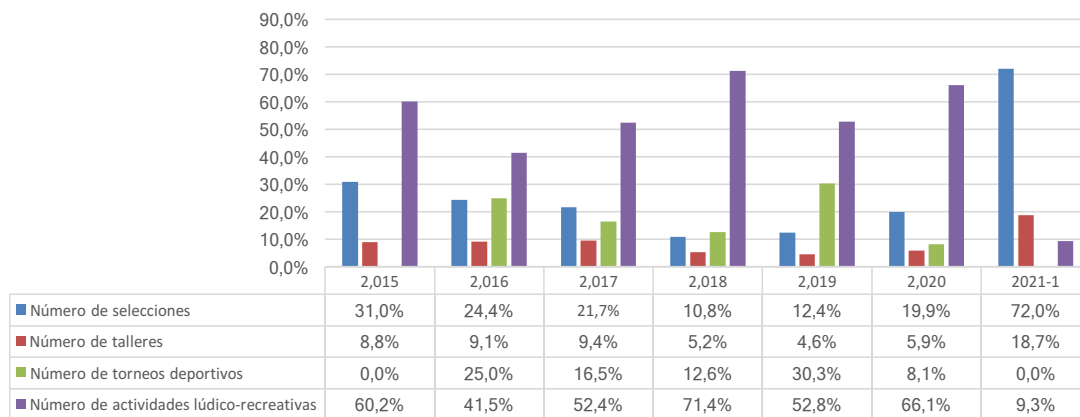
Seleccionados deportivos: SD

Participaciones de gestión de la Sección de Arte y Cultura (2016 a 2021-1)



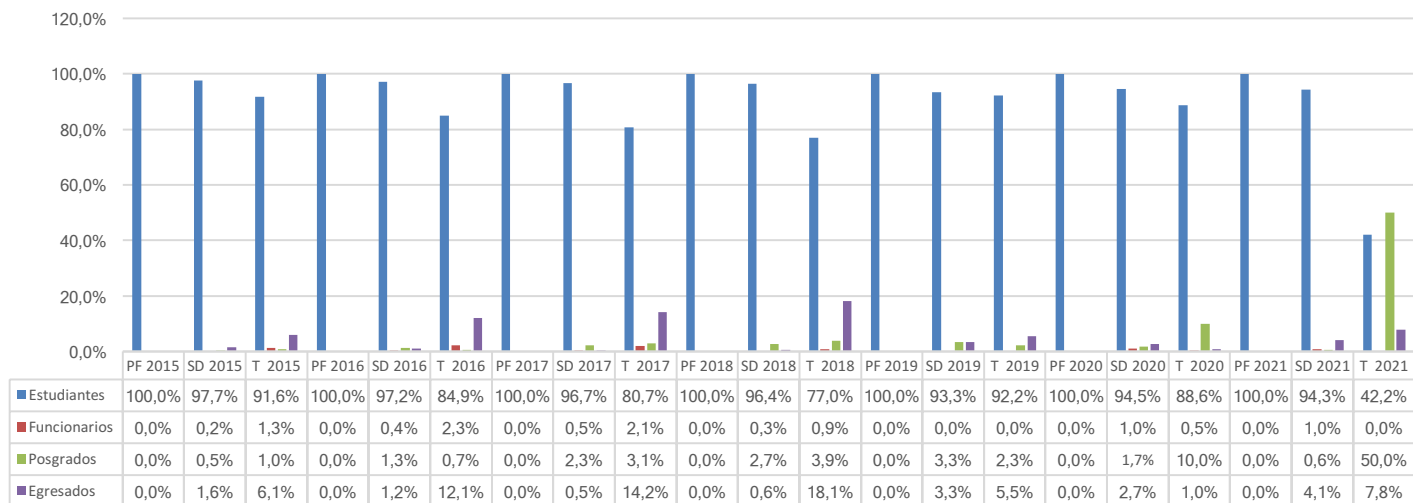
PARTICIPACIÓN	2016	2017	2018	2019	2020	2021-1
Participantes en programas formativos	3.279	2.991	2.149	1.552	4.523	197
Participantes en grupos artísticos	2.351	1.823	1.730	1.552	4.523	218
Participantes en talleres	1.191	9.34	753	882	3.971	200
Participantes en otros eventos	41.197	61.485	32.534	37.283	96.704	4.156
Total de participación	48.018	67.233	37.166	41.269	109.721	4.771

Actividades de gestión de la Sección de Recreación y Deporte (2015 a 2021-1)



Servicio	2015	2016	2017	2018	2019	2020	2021-1
Número de selecciones	35	40	46	41	38	54	54
Número de talleres	10	15	20	20	14	16	14
Número de torneos deportivos	0	41	35	48	93	22	0
Número de actividades lúdico-recreativas	68	68	111	272	162	179	7
Total de actividades	113	164	212	381	307	271	75

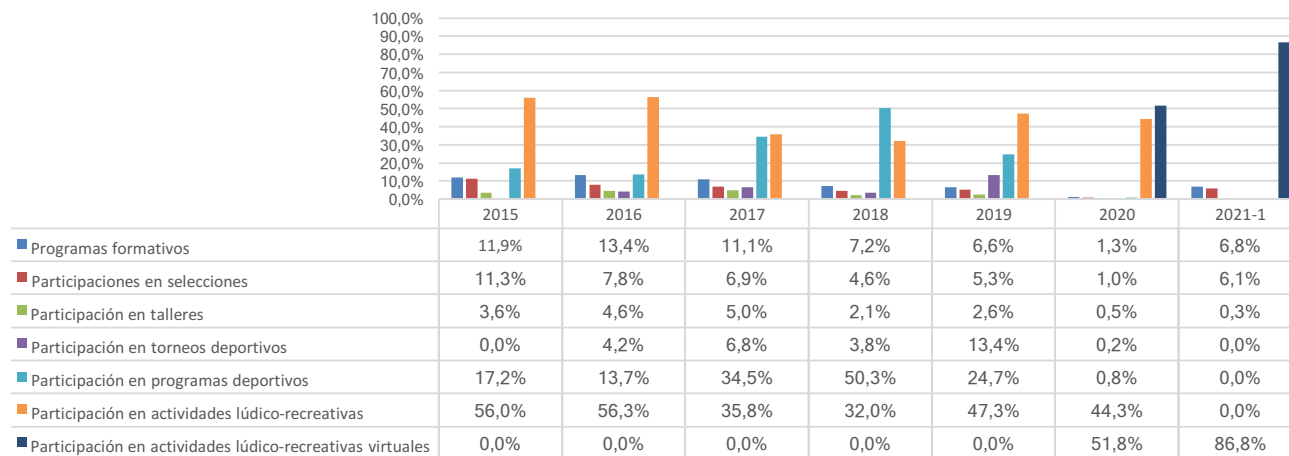
Participantes de la Sección de Recreación y Deporte (2015 a 2021)



PARTICIPACIONES	PF 2015	SD 2015	T 2015	PF 2016	SD 2016	T 2016	PF 2017	SD 2017	T 2017	PF 2018	SD 2018	T 2018	PF 2019	SD 2019	T 2019	PF 2020	SD 2020	T 2020	PF 2021	SD 2021	T 2021	
Estudiantes	1040	833	284	1.211	753	372	1283	788	342	1103	678	255	1021	671	284	875	653	178	334	296	27	
Funcionarios	-	2	4	-	3	10	-	4	9	-	2	3	-	-	-	-	-	7	1	-	3	-
Posgrados	-	4	3	-	10	3	-	19	13	-	19	13	-	24	7	-	12	20	-	2	32	
Egresados	-	14	19	-	9	53	-	4	60	-	4	60	-	24	17	-	19	2	-	13	5	
Total de participantes	1.040	853	310	1.211	775	438	1.283	815	424	1.103	703	331	1.021	719	308	875	691	201	334	314	64	

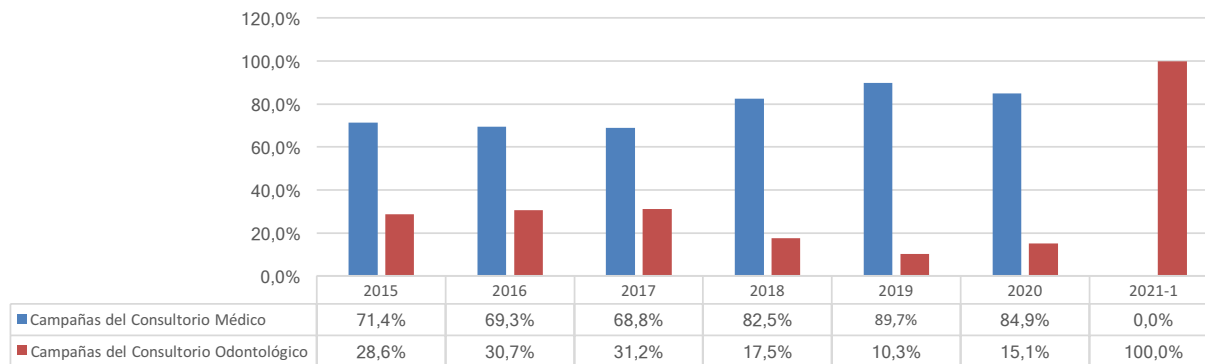
Convenciones
 Programa formativo: PF
 Grupos representativos: GR
 Talleres: T
 Seleccionados deportivos: SD

Participaciones de gestión de la Sección de Recreación y Deporte (2015 a 2021-1)



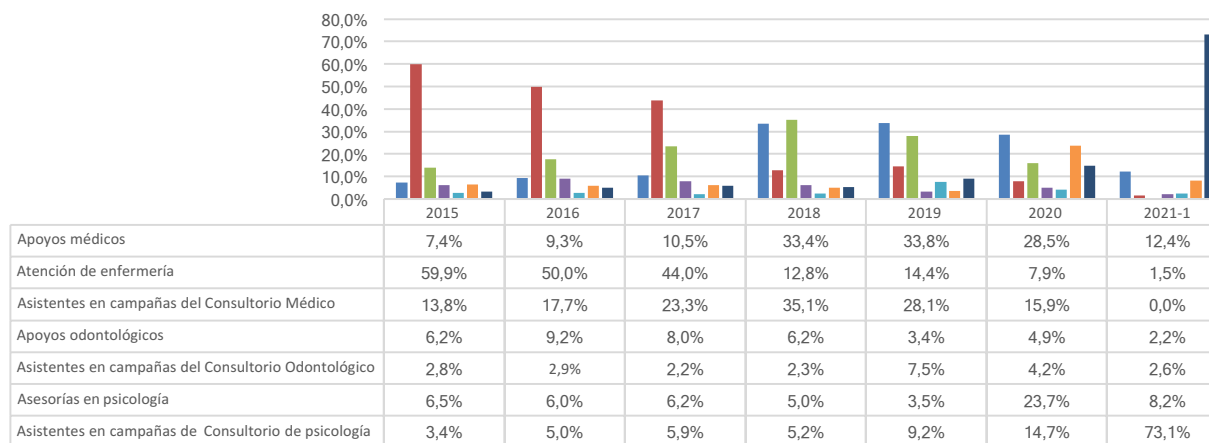
SERVICIO	2015	2016	2017	2018	2019	2020	2021-1
Programas formativos	4.782	7.748	7.526	8.249	5.308	9.408	627
Participaciones en selecciones	4.545	4.548	4.672	5.251	4.276	7.417	556
Participación en talleres	1.468	2.684	3.426	2.448	2.089	3.402	32
Participación en torneos deportivos	0	2.414	4.598	4.305	10.715	1.379	0
Participación en programas deportivos	6.940	7.940	23.406	57.547	19.781	5.572	0
Participación en actividades lúdico-recreativas	22.617	32.617	24.311	36.658	37.820	313.148	0
Participación en actividades lúdico-recreativas virtuales	0	0	0	0	0	366.133	7.968
Total de participaciones en actividades recreativas y deportivas	40.352	57.951	67.939	114.458	79.989	706.459	9.183

Actividades de gestión de la Sección de Salud Integral (2015 a 2021-1)



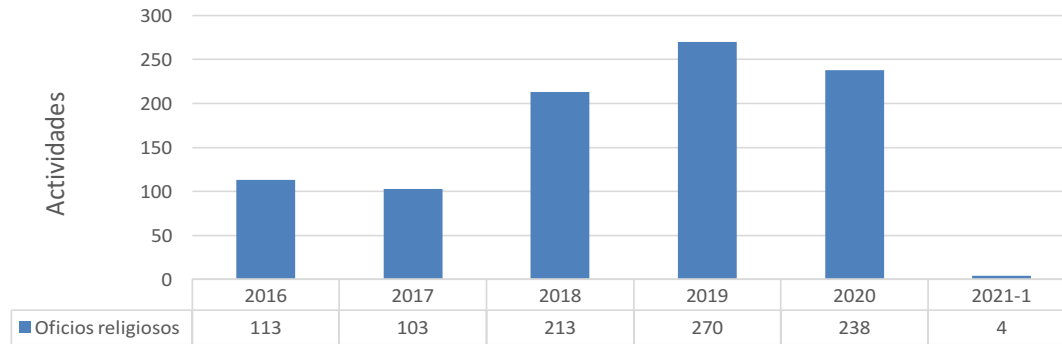
Servicio	2015	2016	2017	2018	2019	2020	2021-1
Campañas del Consultorio Médico	60	61	53	118	35	79	0
Campañas del Consultorio Odontológico	24	27	24	25	4	14	1
Total de campañas	84	88	77	143	39	93	1

Participaciones de gestión de la Sección de Salud Integral (2015 a 2021-1)

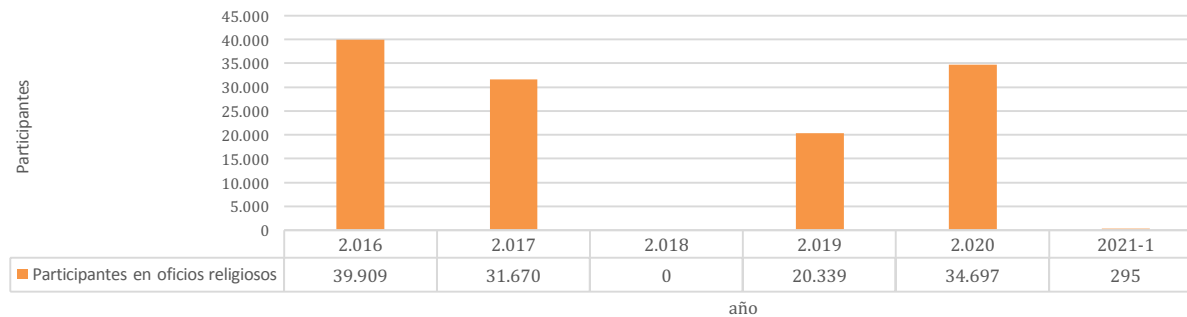


Servicio	2015	2016	2017	2018	2019	2020	2021-1
Apoyos médicos	1.018	1.823	1.765	5.299	2.988	2.004	145
Atención de enfermería	8.183	9.751	7.414	2.024	1.276	554	18
Asistentes en campañas del Consultorio Médico	1.892	3.452	3.937	5.568	2.482	1.119	0
Apoyos odontológicos	850	1.792	1.345	975	304	346	26
Asistentes en campañas del Consultorio Odontológico	380	559	376	370	665	297	30
Asesorías en psicología	890	1.164	1.038	785	311	1.667	96
Asistentes en campañas del Consultorio de Psicología	458	972	991	825	813	1.034	858
Total de participaciones en actividades de salud integral	13.671	19.513	16.866	15.846	8.839	7.021	1.173

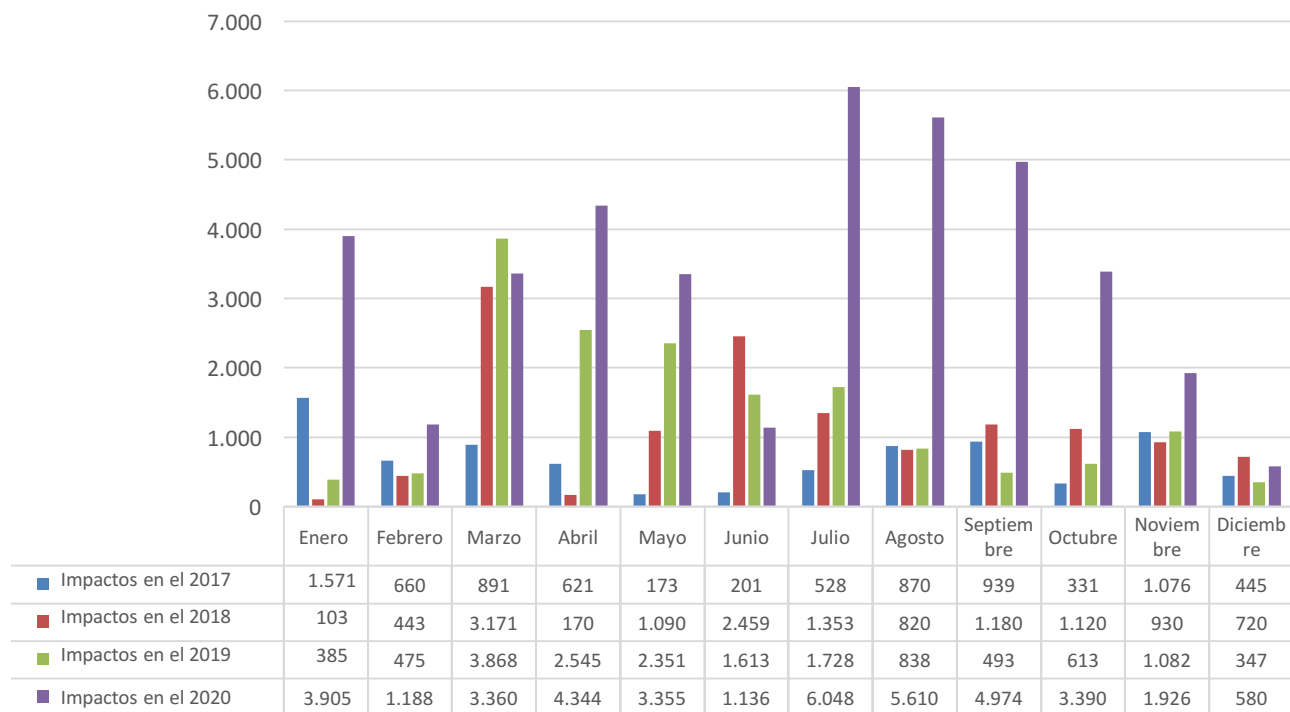
Actividades de gestión de la Sección de Desarrollo y Promoción Humana (2016 a 2021-1)



Participaciones de gestión de la Sección de Desarrollo y Promoción Humana (2016 a 2021-1)



Impactos en el aula virtual (2017 a 2020)



La gráfica representa el número de ingresos de los estudiantes de la Facultad de Estudios a Distancia que acceden a los programas de bienestar estudiantil, a través del aula virtual desarrollada en la plataforma Moodle.

Factor 10: Organización, gestión y administración

Estructura académico-administrativa	Cantidad
Consejo Superior Universitario (CSU)	1
Consejo Académico	1
Consejo de Facultad	12*
Rectoría	1
Oficinas asesoras	3
Oficinas de apoyo	5
Secretaría Privada	1
Institutos**	2
Vicerrectorías	5
Divisiones	17
Editorial	1
Direcciones)	2
Facultades z	12
Centros	3
Sedes	2
Instalaciones	3

* 8 unidades académicas y 4 facultades en la sede CNG (Ingeniería, Derecho, Ciencias Económicas, y Ciencias Básicas y Aplicadas)

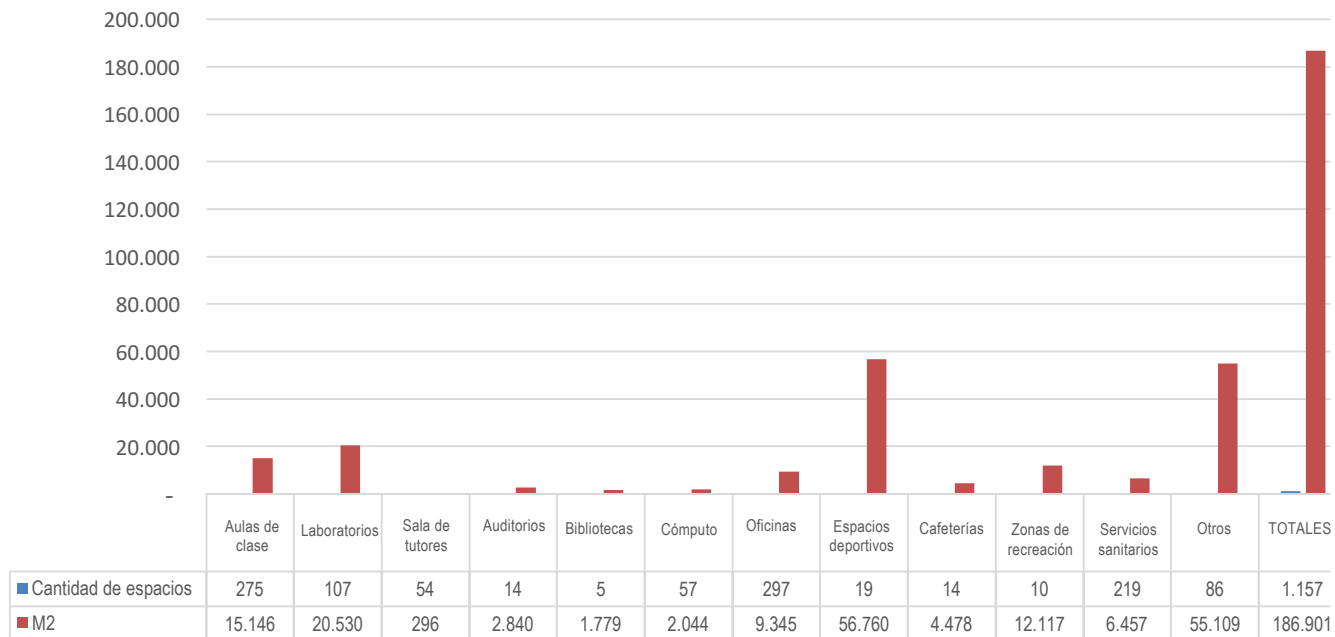
** Instituto de Estudios Estratégicos y Asuntos Políticos e Instituto Nacional e Internacional de Posgrados

Acciones de mejoramiento

Actualización del <i>Manual de funciones y competencias de la UMNG</i>
Creación de procedimiento de gestión documental
Creación de procedimiento de gestión para el cambio
Creación de procedimiento de gestión del conocimiento
Creación de procedimiento de gestión del riesgo y oportunidades de mejora
Desarrollo del Sistema Integrado de Gestión
Elaboración de las políticas de manejo de las redes sociales
Actualización del portal web
Depuración de las direcciones de correos electrónicos @unimilitar.edu.co
Desarrollo de estrategias para mejorar la respuesta en general de las llamadas telefónicas a la Universidad
Diseño y socialización de las estrategias para la movilidad nacional e internacional de los funcionarios administrativos colaboradores de la Universidad
Medición del ambiente organizacional
Desarrollo del Plan de Mejoramiento
Dinámica de difusión de las noticias de la Universidad
Desarrollo de políticas de estímulo, promoción y cualificación de los funcionarios
Realización del estudio de cargas laborales que permitan la actualización del <i>Manual de funciones y competencias de la UMNG</i>
Revisión de la promoción de las convocatorias de ascenso y ampliación de la planta administrativa
Ejecución del cronograma institucional para la revisión y la actualización de la información publicada en el portal web, sobre los contenidos de la Universidad, en coordinación con las unidades administrativas
Verificación de los criterios de evaluación definidos para los directivos neogranadinos
Realización, verificación y actualización del manual de contratación, para el personal definido por la UMNG
Elaboración del procedimiento para el estudio del clima laboral de la UMNG, así como la socialización y el impacto de los resultados obtenidos del clima laboral de la UMNG
Revisión de los criterios de provisión de cargos directivos de la UMNG, y cumplimiento de requisitos de formación y competencia
Consolidación y divulgación del cuadro de funcionarios directivos de la UMNG

Factor 11: Recursos de apoyo académico e infraestructura física

Consolidado del uso de espacios

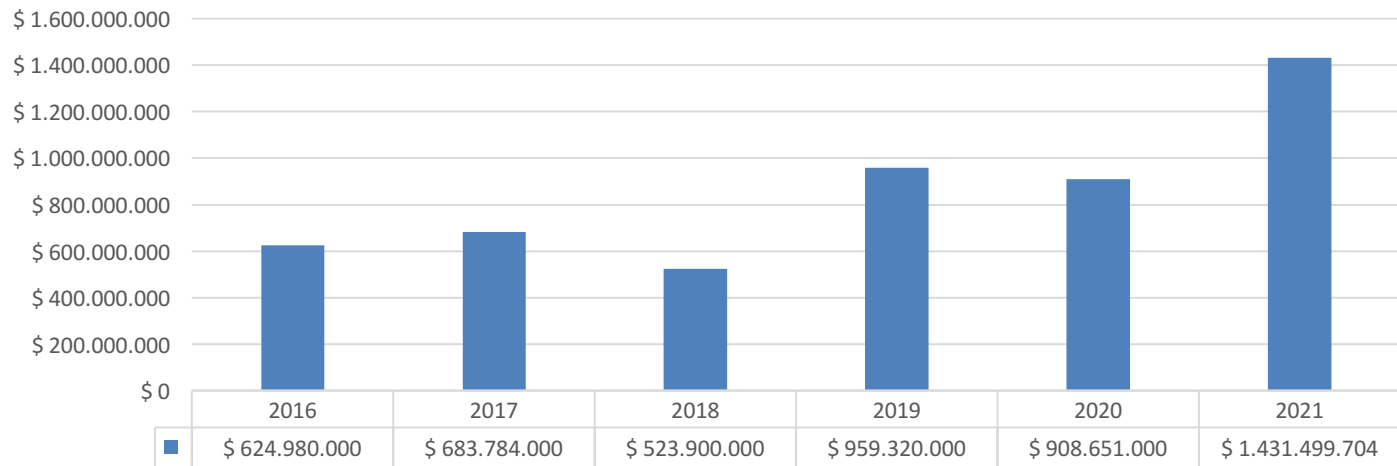


Gestión ambiental de la UMNG en cifras

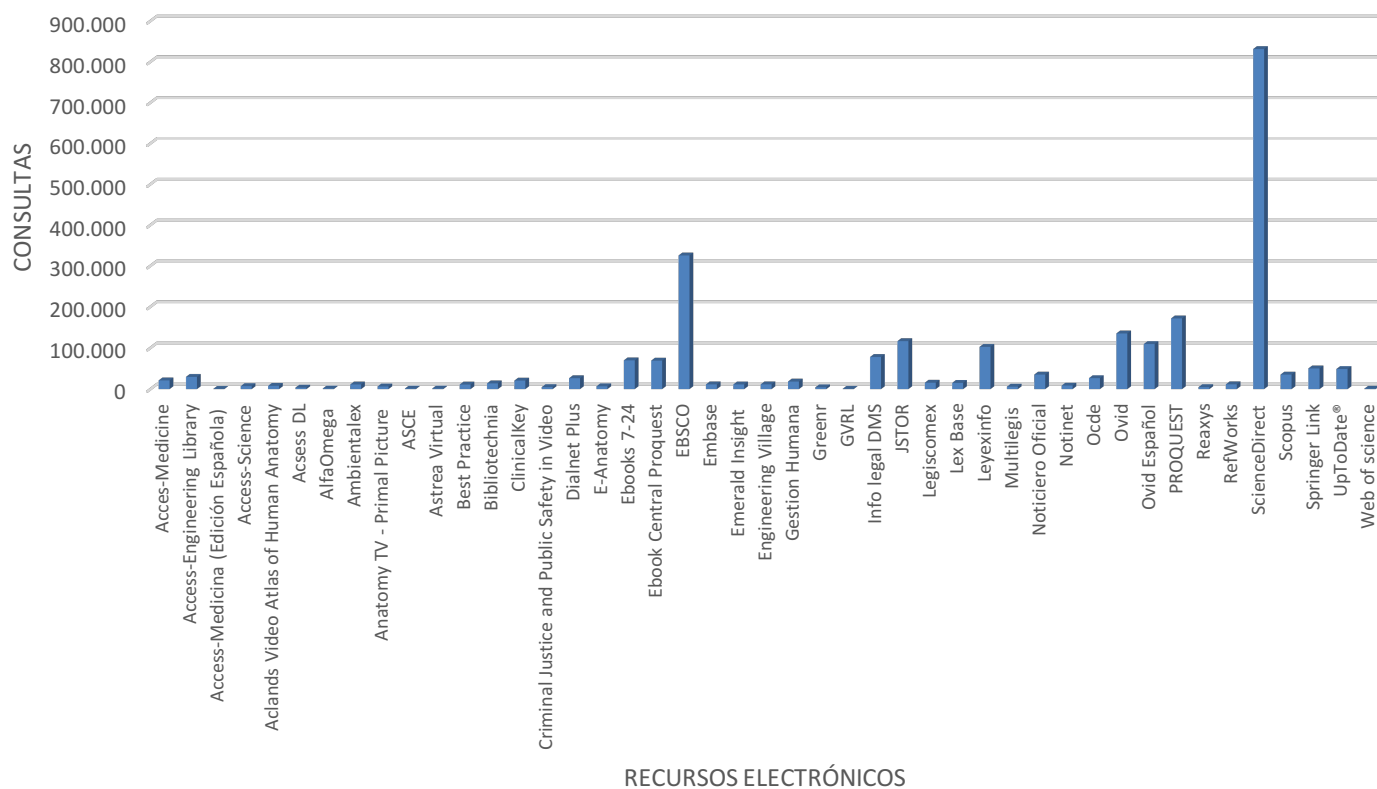
DESCRIPCIÓN	MEDIDA
Zona verde disponible	620.753 m ²
Jardines	86.223 m ²
Especies de fauna	60
Árboles y arbustos	7.450 individuos
Especies de plantas	205
Familias de plantas	82
Mamíferos nativos	6 especies
Especies de anfibios y reptiles	2
Especies de aves	80
Familias de aves	29
Kilogramos de residuos aprovechados (2018 al 2020)	69.847 kg
Kilogramos de residuos peligrosos gestionados (2018 al 2020)	45.099 kg
Observatorio de aves	1
Humedales	1
Límite lineal del Río Bogotá	1.400 m
Zona de ronda del río (30 m)	28.980 m ²
Zona de protección de ronda (120 m)	115.920m ²
Meandro	60.000 m ²

DESCRIPCIÓN	MEDIDA
Sendero ecológico	1.450 m
Espejos de agua	2.088 m ²
Pozo de agua subterránea (concesión)	1
Red sanitaria	5.700 m
Red pluvial	8.200 m
Pozos de inspección de red pluvial	93
Cajas de inspección de red pluvial	192
Pozos de inspección de red sanitaria	75
Cajas de inspección de red sanitaria	97
Sumideros de red pluvial	43
Trampas de grasa	5
Red de agua potable	6.300 m
Tanques de agua potable	24
Capacidad de almacenamiento de agua potable	1.450 m ³
Planta de tratamiento de aguas residuales (PTAR)	2
Centros de acopio	2
Disipador de aguas lluvias	1

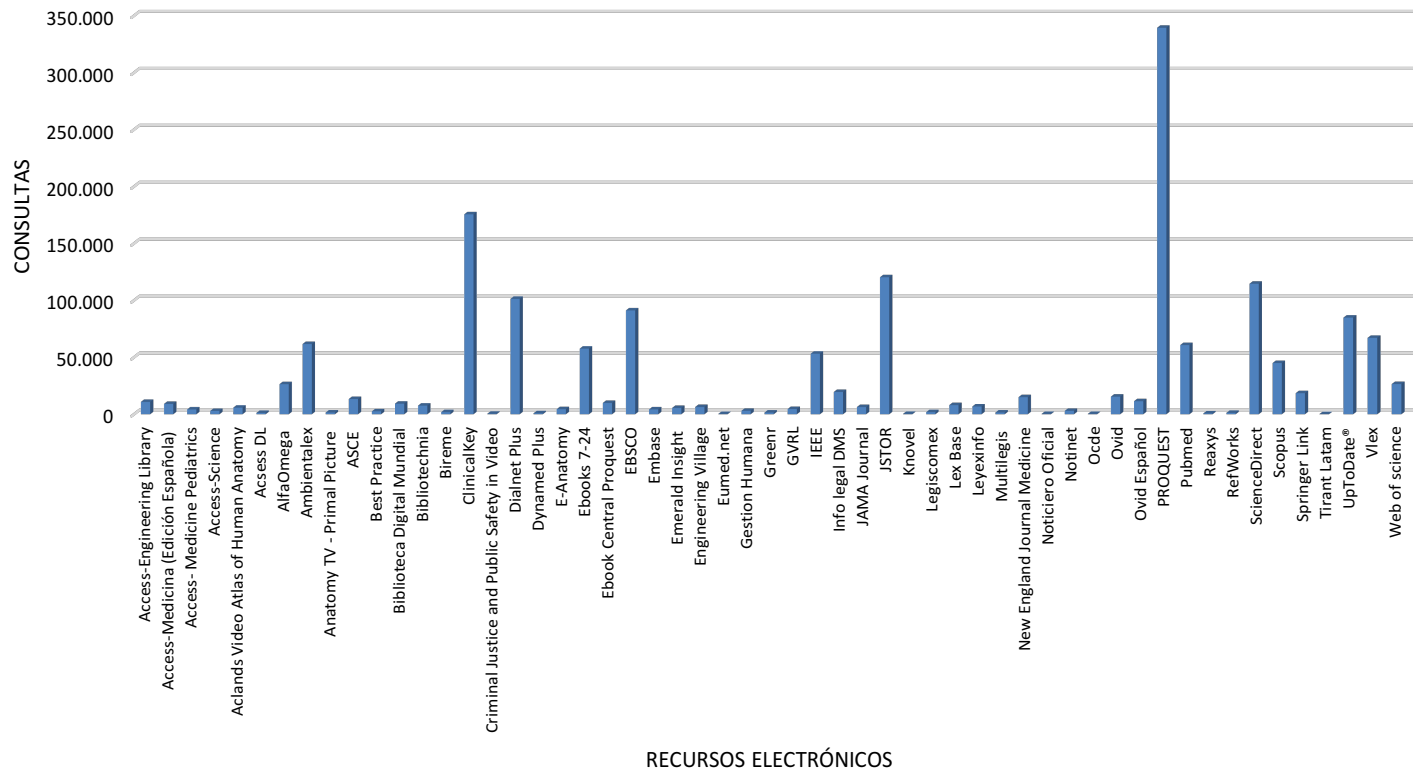
Asignación presupuestal para asuntos ambientales (2016 a 2021)



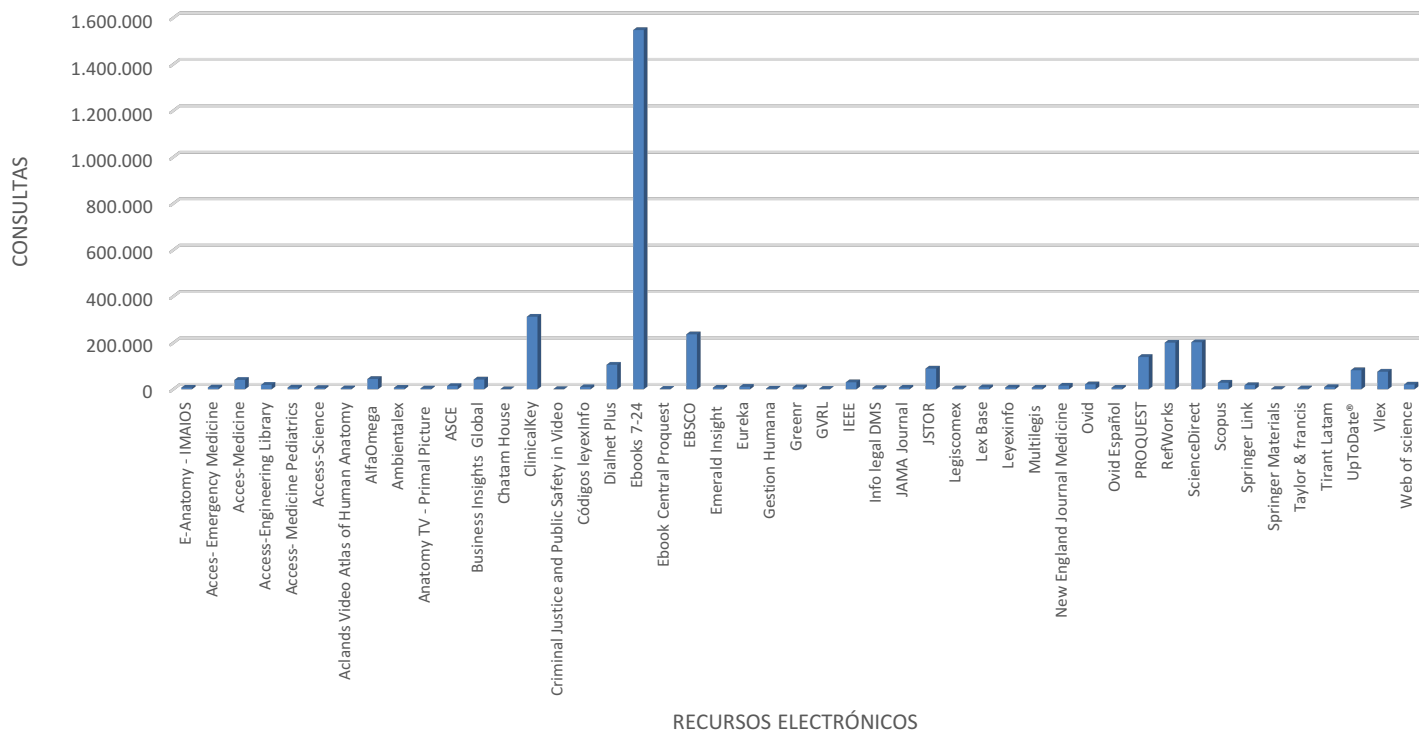
Consulta de bases y libros electrónicos (2016)



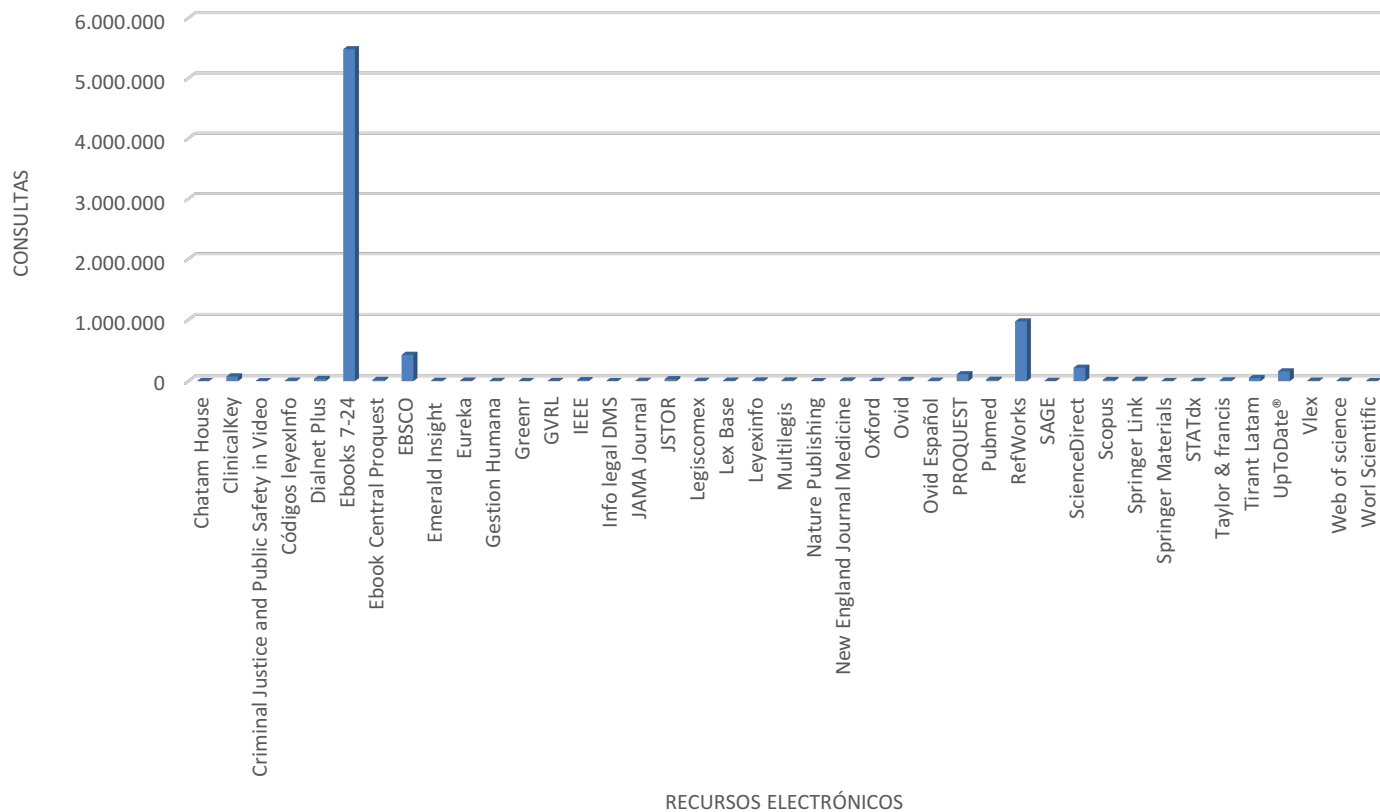
Consulta de bases y libros electrónicos (2017)



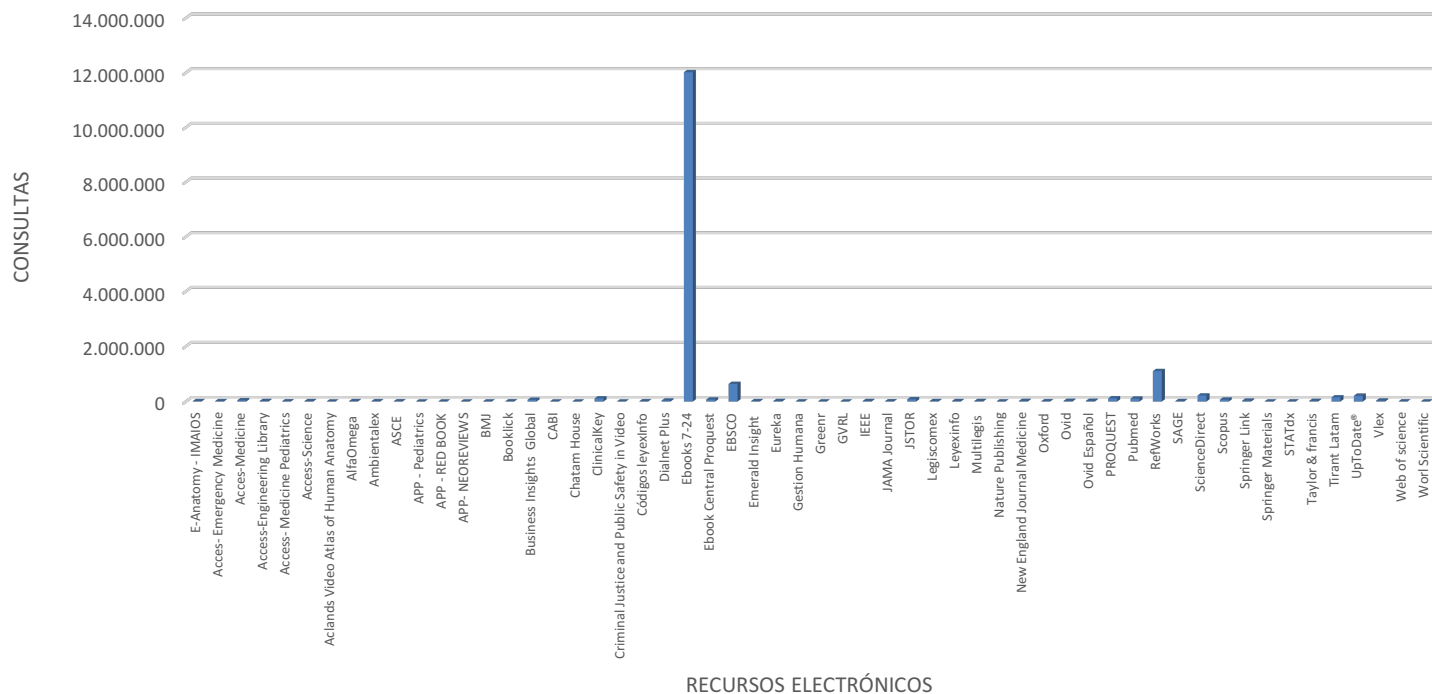
Consulta de bases y libros electrónicos (2018)



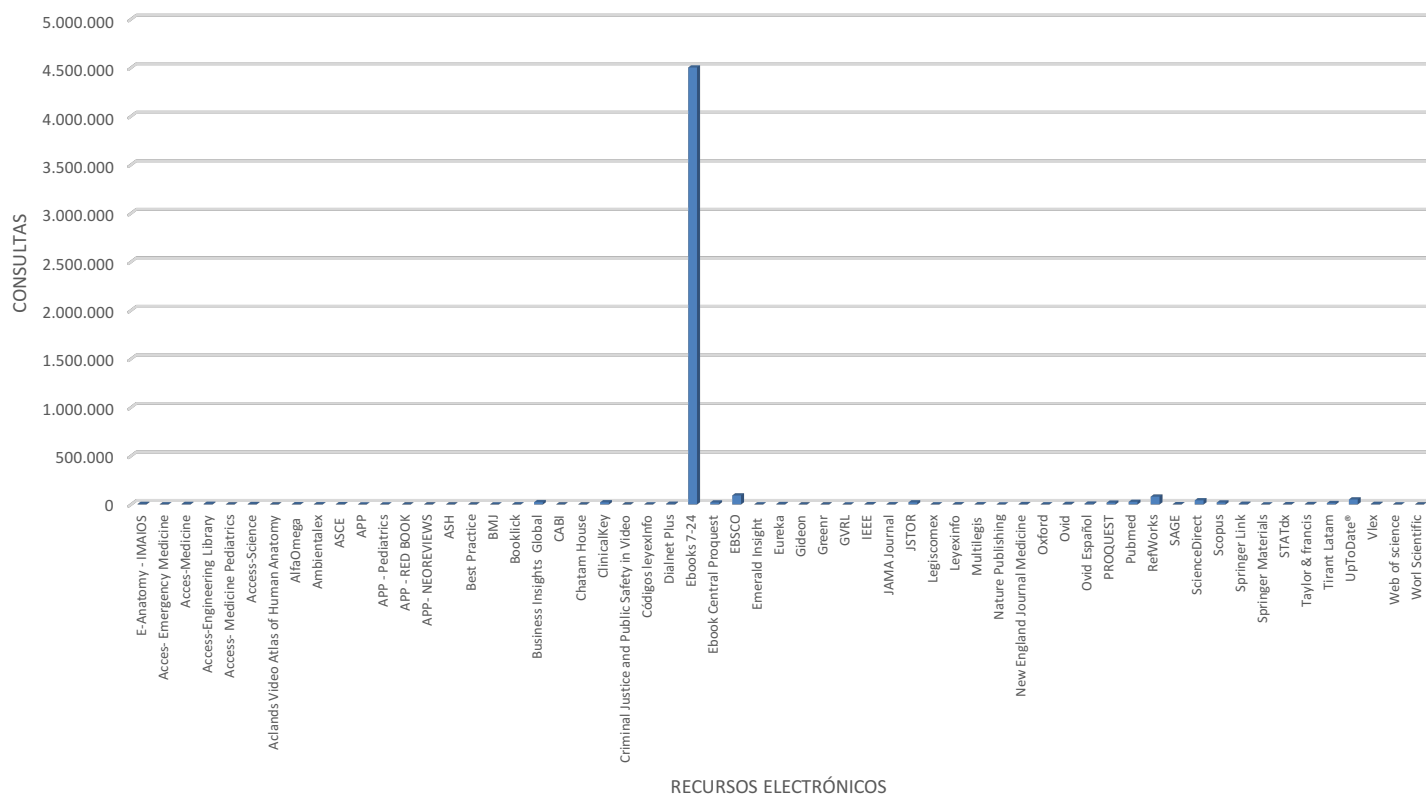
Consulta de bases y libros electrónicos (2019)



Consulta de bases y libros electrónicos (2020)

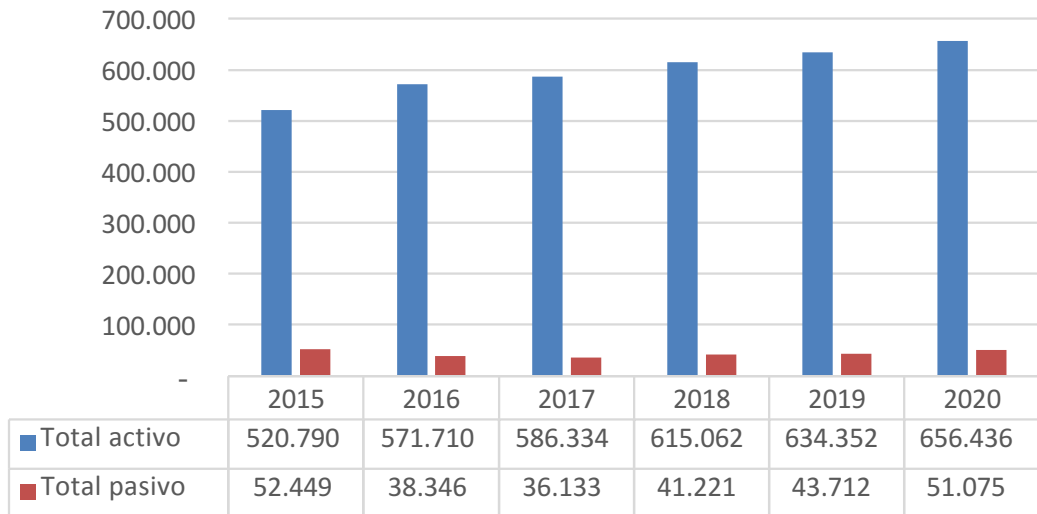


Consulta de bases y libros electrónicos (corte a 28 de febrero de 2021)



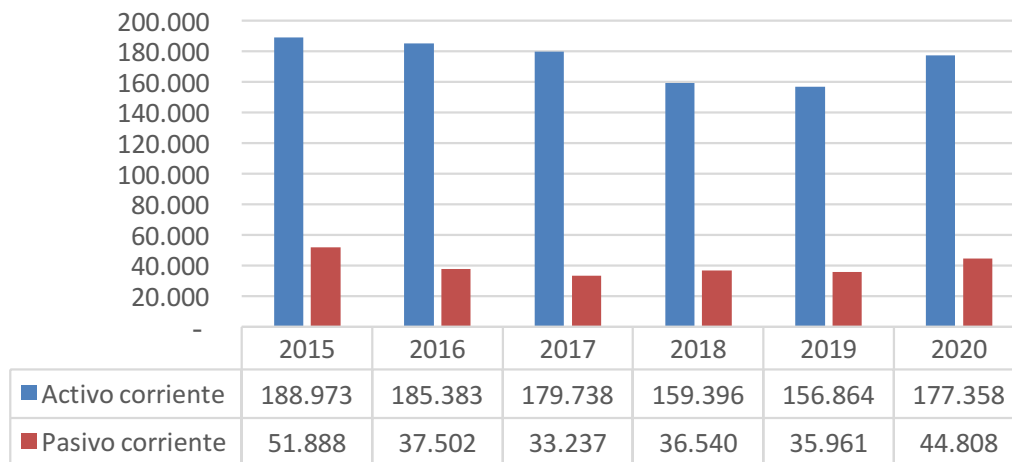
► Factor 12: Recursos financieros

Activos y pasivos totales (en millones de pesos) (2015-2020)



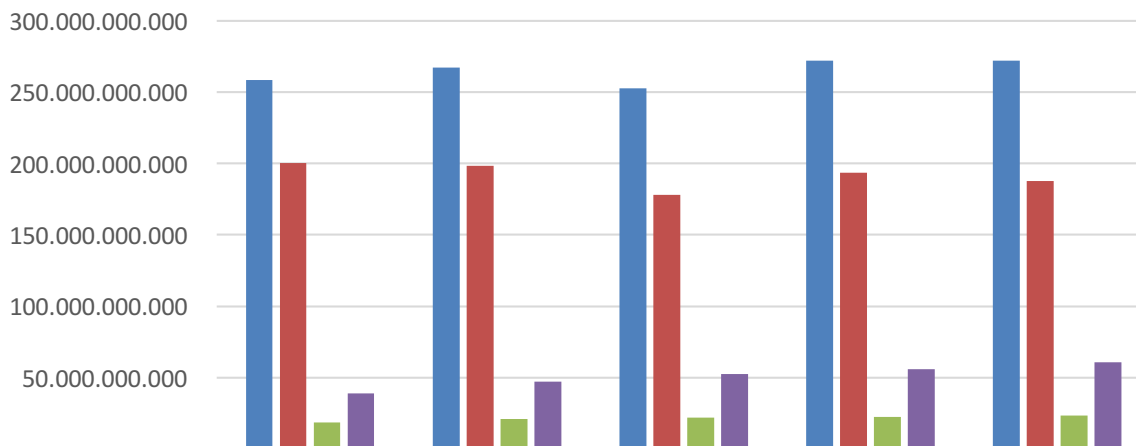
Los pasivos totales han presentado una disminución desde el 2015, en referencia a los activos totales, debido a que en este año era el 10,1 % de los activos, y se han comportado entre el 6,2 al 7,8 % en el 2020.

Activo corriente y pasivo corriente (en millones de pesos) (2015-2020)



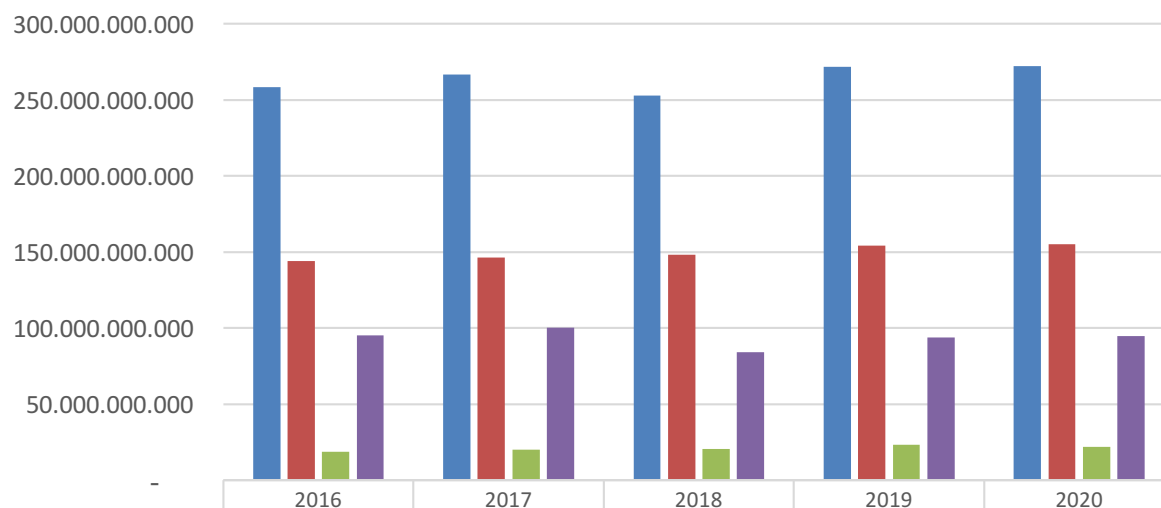
La relación entre el activo corriente y el pasivo corriente entre el 2015 y el 2020 se encuentra por debajo de 0,27, siendo el 2015 el valor más alto (0,27), 2018 el más bajo (0,18) y en el 2020 se ubicó en 0,25, con lo cual se demuestra que la UMNG tiene solvencia para las deudas a corto plazo.

Apropiación definitiva del presupuesto general de la UMNG: ingresos (2016-2020)



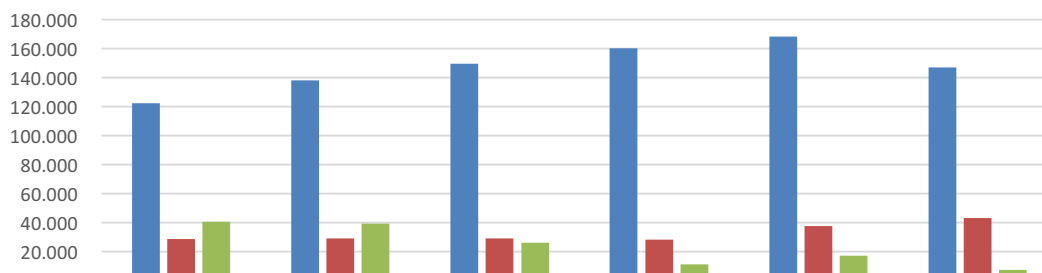
	2016	2017	2018	2019	2020
■ Total de ingresos	258.543.753.731	266.966.389.265	252.795.339.122	271.776.229.949	272.208.057.457
■ Sede Bogotá (Calle 100)	200.381.616.119	198.357.424.626	178.028.454.533	193.403.084.638	187.852.357.270
■ Sede Bogotá (Facultad de Medicina)	18.964.394.670	21.255.825.367	22.116.034.353	22.532.736.045	23.420.548.013
■ Sede Campus Nueva Granada (Cajicá)	39.197.742.943	47.353.139.272	52.650.850.236	55.840.409.266	60.935.152.174

Apropiación definitiva del presupuesto general de la UMNG: gastos (2016-2020)



	2016	2017	2018	2019	2020
■ Total de gastos	258.543.753.731	266.966.389.265	252.795.339.122	271.776.229.949	272.208.057.457
■ Sede Bogotá (Calle 100)	144.303.630.241	146.657.811.250	148.248.099.042	154.188.764.015	155.423.964.264
■ Sede Bogotá (Facultad de Medicina)	18.991.163.701	19.992.443.611	20.467.790.757	23.475.388.681	21.779.055.807
■ Sede Campus Nueva Granada (Cajicá)	95.248.959.789	100.316.134.404	84.079.449.323	94.112.077.253	95.005.037.386

Ingresos frente a excedentes (en millones de pesos) (2015-2020)



	2015	2016	2017	2018	2019	2020
■ Ingresos por servicios educativos	122.074	137.998	149.508	159.897	168.146	146.726
■ Transferencias de la nación	28.557	28.999	28.970	28.317	37.594	43.262
■ Excedente del ejercicio	40.787	39.509	26.201	11.040	17.195	7.598

El excedente de los ejercicios de la UMNG ha disminuido respecto a sus ingresos principales. En el 2015, el excedente fue el 27 % de estos ingresos y han presentado disminución, lo que ha conducido a que en el 2020 se ubique en el 4 %, particularmente debido a la pandemia. En consecuencia, la Universidad otorgó amplios beneficios, pero aun así se presentó una disminución en los estudiantes matriculados y, por ende, en los ingresos.

Factor 13: Gobierno y gobernanza





UNIVERSIDAD MILITAR
NUEVA GRANADA

¡La **Universidad** que todos queremos!



LA UMNG EN CIFRAS

2015-2021